

営農経済トピック

No.616(2020.4.13)

今週のメニュー

- T A C 通信
- 青果物の市場概況
- 病害虫発生予察情報（4月予報）
- 国府果菜苗組合「野菜苗」について
- 麦の赤かび病防除について
- 気象情報
- 実証農場情報
- J A みどりの風

酪農畜産課 Facebookのご紹介

New 酪農畜産課Facebookページ
<https://www.facebook.com/zennoh.gunma.rakunouchikusan/>

渋川家畜市場Facebookページ
<https://www.facebook.com/zennoh.gunma.shibukawa/>

畜産情報の発信をおこなっています
 ぜひ「いいね」をお願いします！



T A C 通信（559号）

主なお知らせ

【神奈川県】J A 業務効率の向上に向けて「Z - G I S 研修会」を開催（3/26）

【全農本所】Z - G I S ユーザーインタビュー、スタートアップガイドについて

説明動画 <https://youtu.be/hxUHVDgGYP4> <https://youtu.be/AayxRQKK6S4>

詳細は別途資料をご覧ください

青果物の市場概況

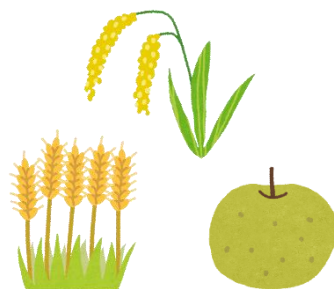
| | | | 3月30日 | ～ | 4月4日 | 4月6日 | ～ | 4月11日 |
|-------|--------|-----|-------|---|-------|-------|---|-------|
| 品 名 | | | 高値 | | 安値 | 高値 | | 安値 |
| ほうれん草 | （200g） | 袋 | 120 | ～ | 54 | 140 | ～ | 65 |
| ふき | （4kg） | DB | 1,944 | ～ | 1,080 | 1,620 | ～ | 864 |
| 山うど | （2kg） | DB | 1,620 | ～ | 432 | 1,512 | ～ | 432 |
| にら | （100g） | 束 | 63 | ～ | 49 | 63 | ～ | 49 |
| きゅうり | （5kg） | DB | 2,160 | ～ | 864 | 2,160 | ～ | 864 |
| なす | （400g） | 袋 | 227 | ～ | 151 | 227 | ～ | 151 |
| トマト | （4kg） | DB | 1,836 | ～ | 648 | 1,836 | ～ | 648 |
| ミニトマト | （200g） | パック | 151 | ～ | 65 | 151 | ～ | 65 |
| いちご | （300g） | パック | 432 | ～ | 216 | 378 | ～ | 173 |
| 小玉すいか | （6玉） | DB | 5,940 | ～ | 3,240 | 5,400 | ～ | 3,240 |

病虫害発生予察情報（４月予報）

群馬県農業技術センター作成の病虫害発生予察情報（４月予報）をご紹介します。

主な病虫害の発生予報

発生量 「やや多い」：イネ 縞葉枯病
発生時期「早い」：ムギ類 赤カビ病
「やや早い」：ナシ 赤星病



関東甲信地方の天候見通し

| 要素 | 地域 | 低い(少ない) | 平 年 並 | 高い(多い) |
|-------|--------|---------|-------|--------|
| 気 温 | 関東甲信地方 | 3 0 | 4 0 | 3 0 |
| 降 水 量 | 関東甲信地方 | 4 0 | 3 0 | 3 0 |
| 日照時間 | 関東甲信地方 | 3 0 | 3 0 | 4 0 |

天気は数日の周期で変わり、平年と同様に晴れの日が多い見込みです。

詳細は別途資料をご覧ください

国府果菜苗組合「野菜苗」について

国府果菜苗組合「野菜苗」についてご紹介いたします。
ＪＡ様向けに国府果菜苗組合の「野菜苗」を取扱いいたします。

期間：４月中旬～５月末ごろ

品種：なす・トマト・きゅうり・ピーマン・すいか・ネギ苗他
約80品種

※今後夏苗、秋苗の取扱いも予定しております。

国府果菜苗組合とは

年間約115万本を出荷する県内最大級の苗の出荷組合です。

お客様のもとでしっかり育つよう、苗にとって一番良い状態での出荷をしています。

詳細は別途資料をご覧ください

お問い合わせ先

園芸部 園芸資材課

TEL：027-220-2291

麦の赤かび病防除について

麦類の赤かび病は、人畜に有害な かび毒（マイコトキシン）を生成するため、農産物検査において混入していないこと（混入率0.0％）と定められています。

群馬県発生予察情報4月予報では、麦類の赤かび病発生が例年より早くなる予報が出ています。天候に留意し、防除適期を逃さないようにしましょう。

● 防除適期（1回目）

コムギ ：開花期（出穂期後7～10日頃）
二条オオムギ：穂ぞろい期の約10日後（出穂期後14～16日頃）
六条オオムギ：穂ぞろい期（出穂期後4～6日頃）

● 多発の恐れがある場合（2回目）

1回目の防除から7～10日後

令和2年産小麦作況は調査結果（令和2年3月20日現在群馬県技術支援課発表）によると、気温が非常に高く経過したためムギの生育は著しく早まっており、出穂期は適期に播種したコムギでは平年より10日、二条オオムギでは平年より15日、一部ほ場では20日程度早まると見込まれます。防除適期を逃さないように注意してください。

【おすすめ薬剤】

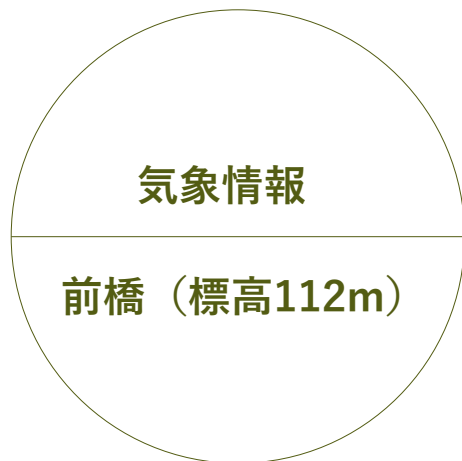
トップジンM水和剤
ワークアップフロアブル
ストロビーフロアブル
チルト乳剤 など

詳細は別途資料をご覧ください

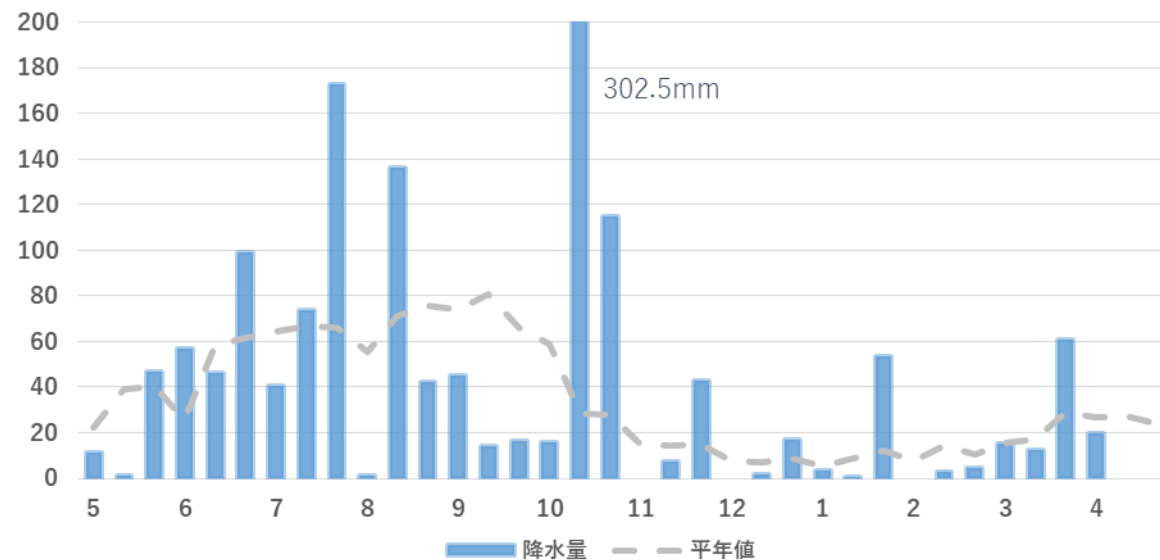
お問い合わせ先

生産資材部 肥料農薬課

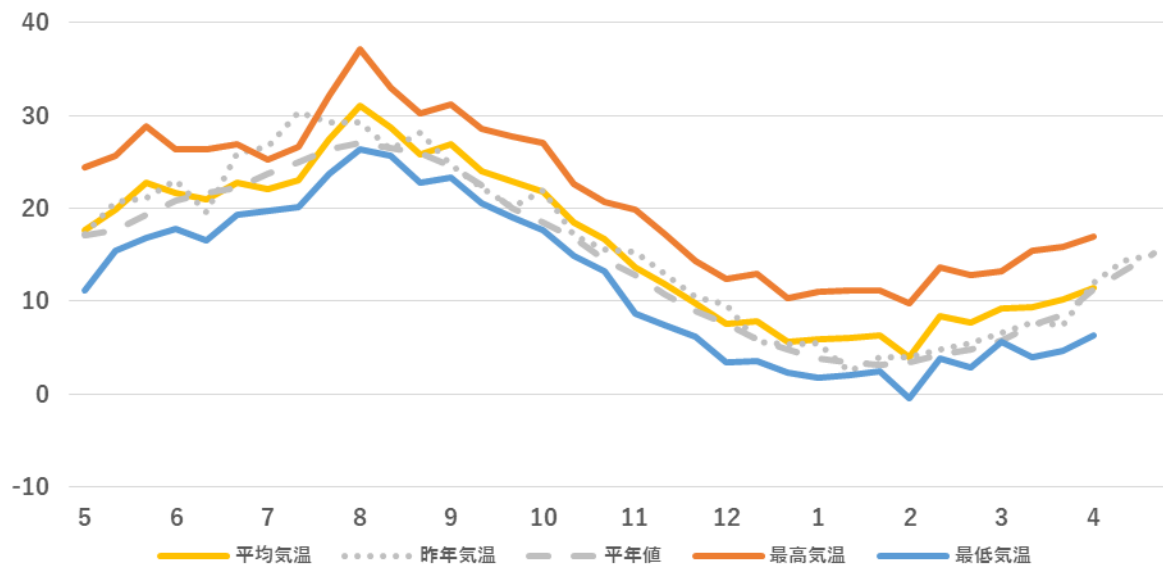
TEL：027-220-2301



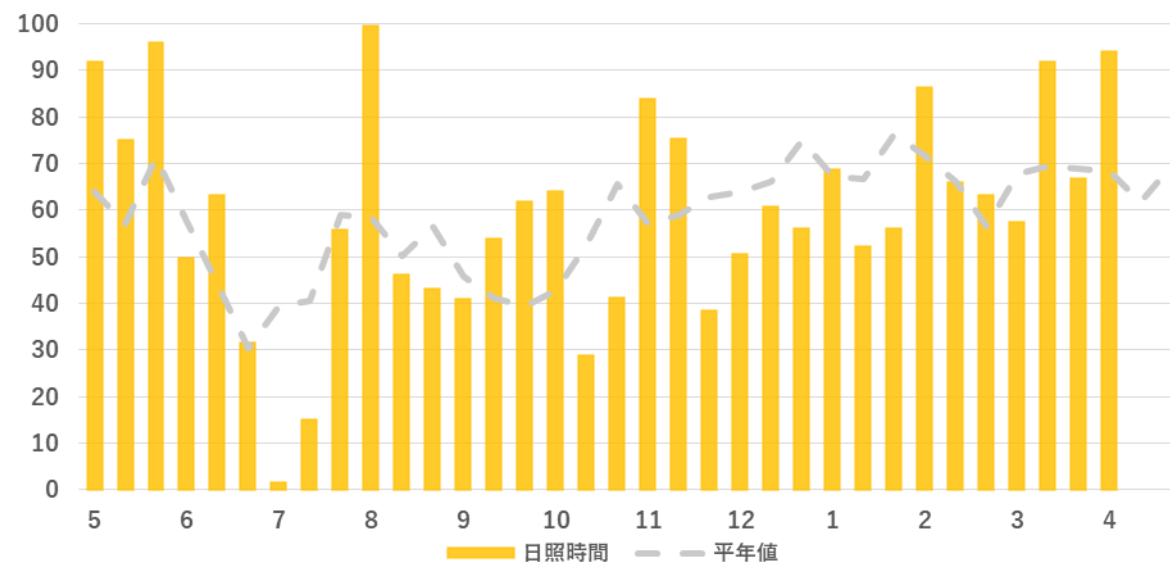
年間降水量（mm）

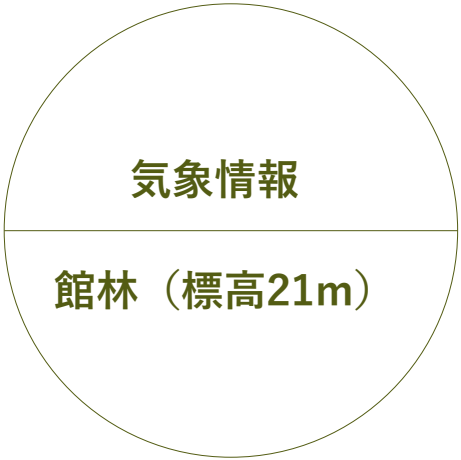


年間平均気温（℃）

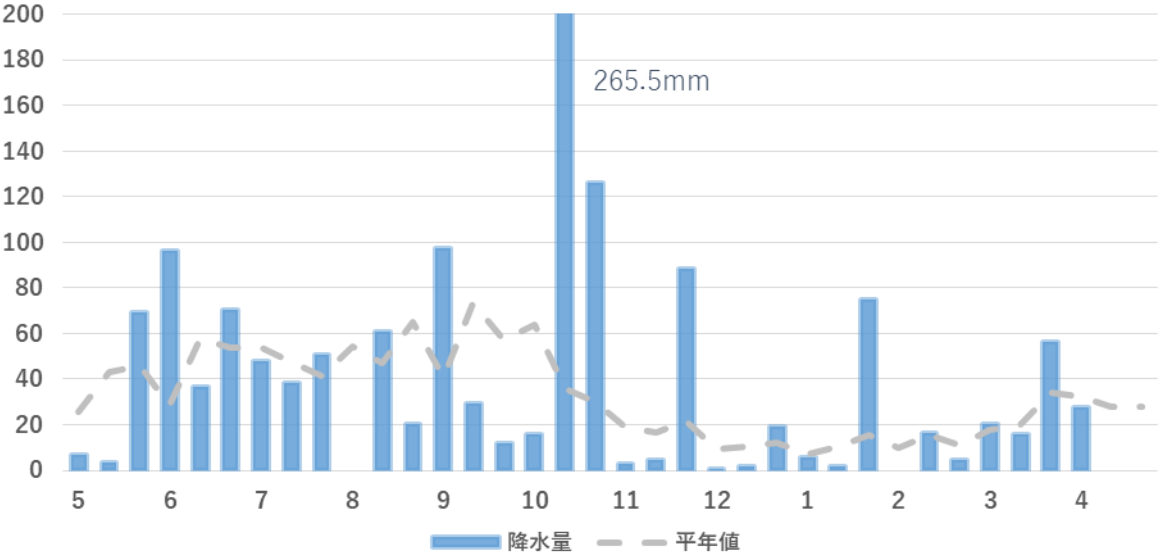


年間日照時間（h）

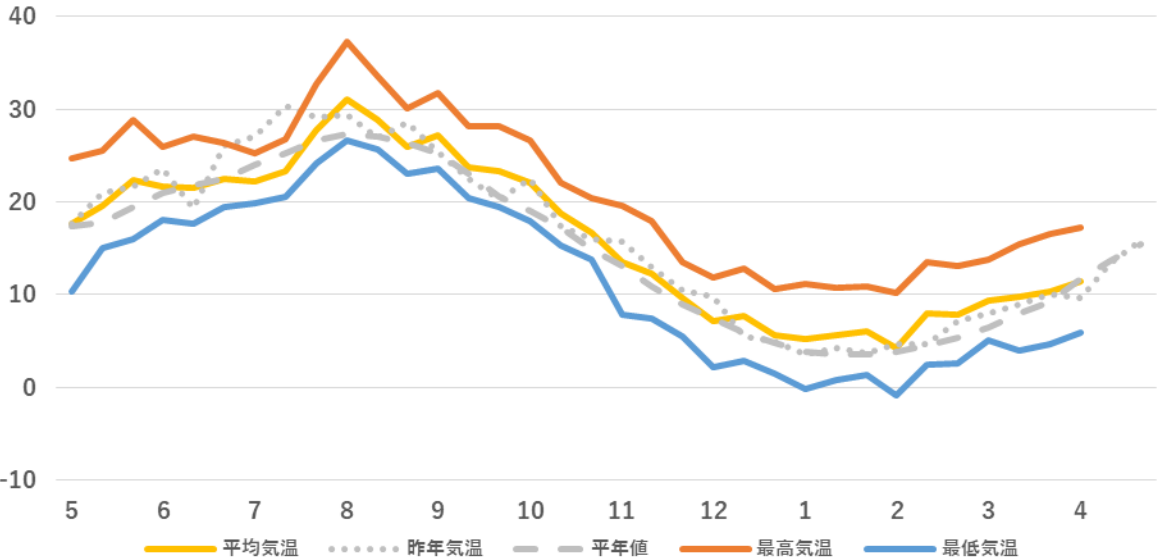




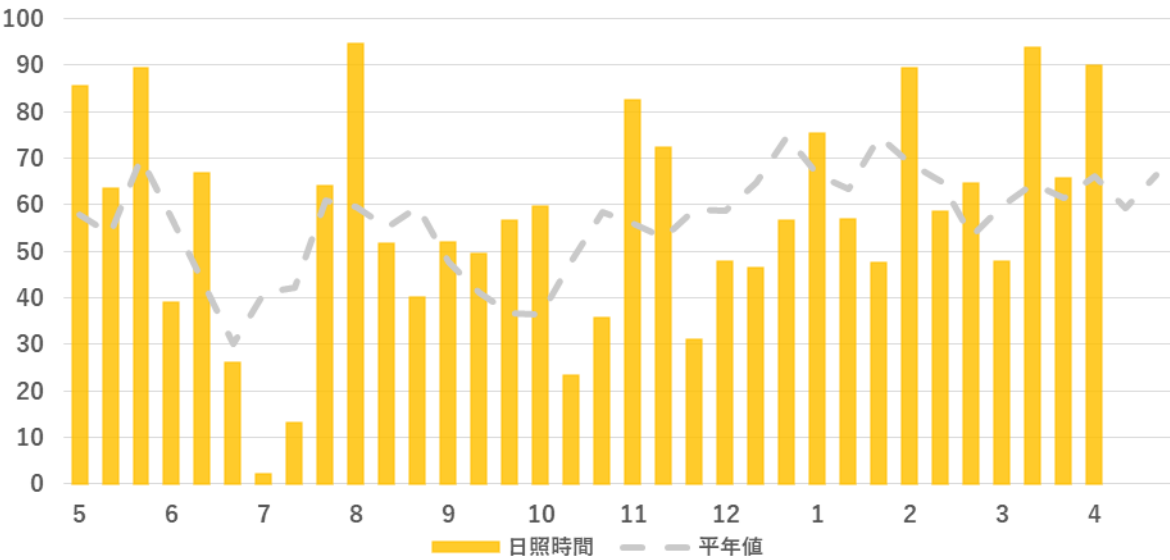
年間降水量（mm）



年間平均気温（℃）

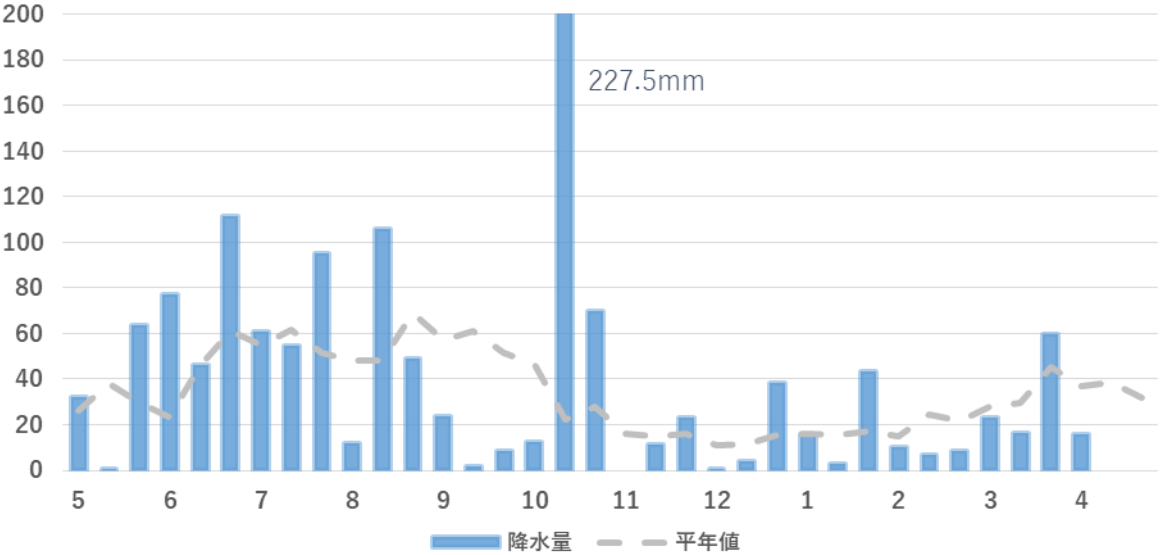


年間日照時間（h）

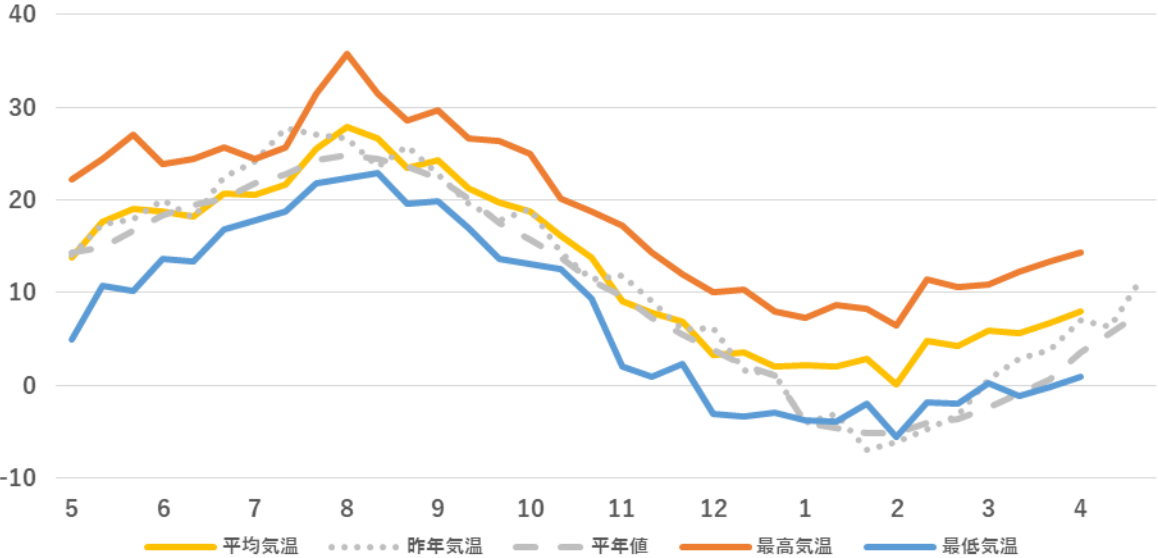




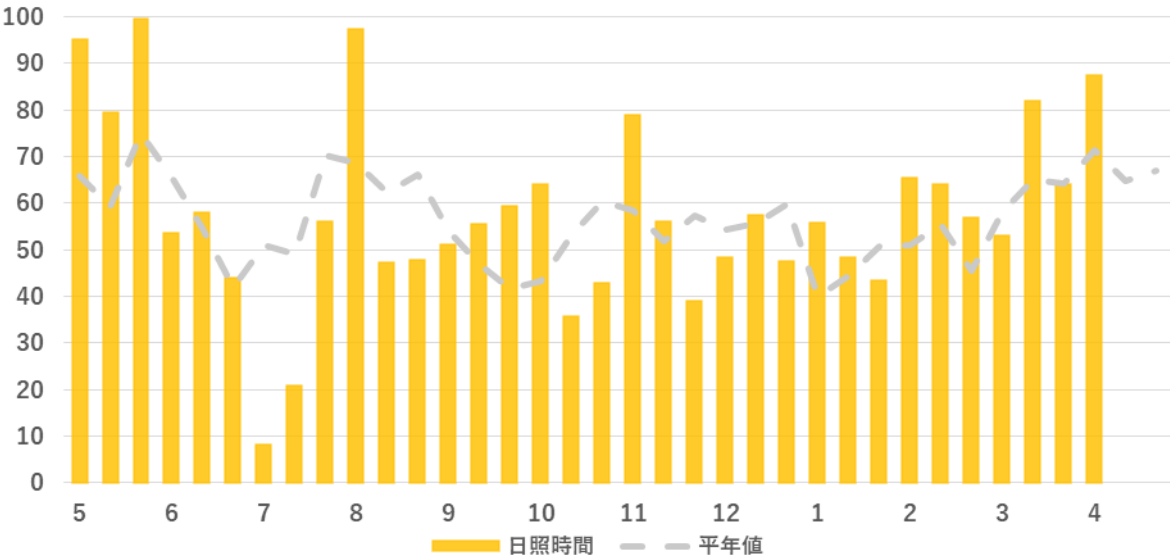
年間降水量（mm）



年間平均気温（℃）

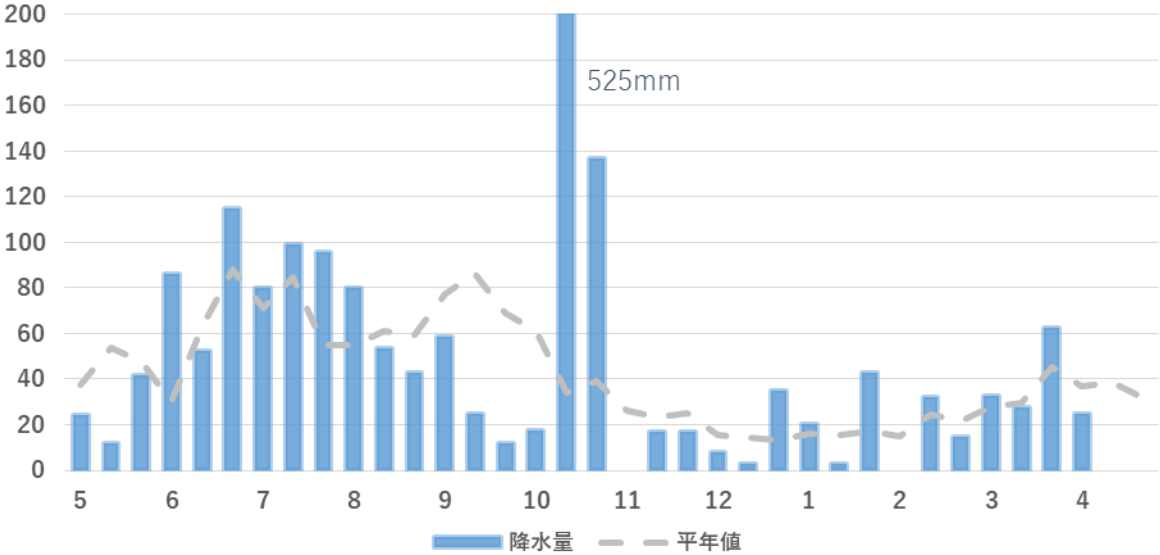


年間日照時間（h）

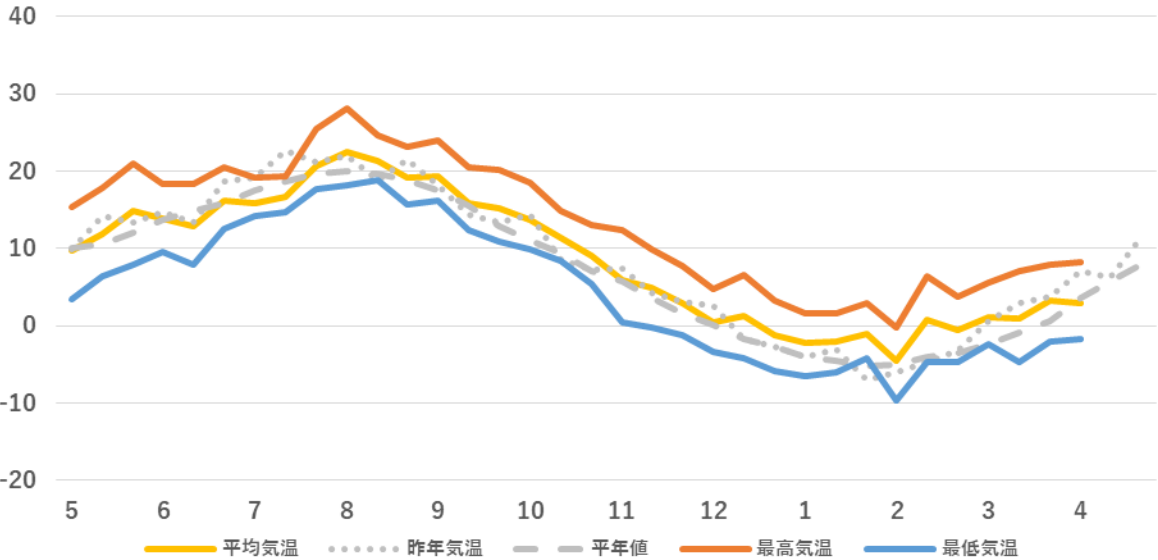




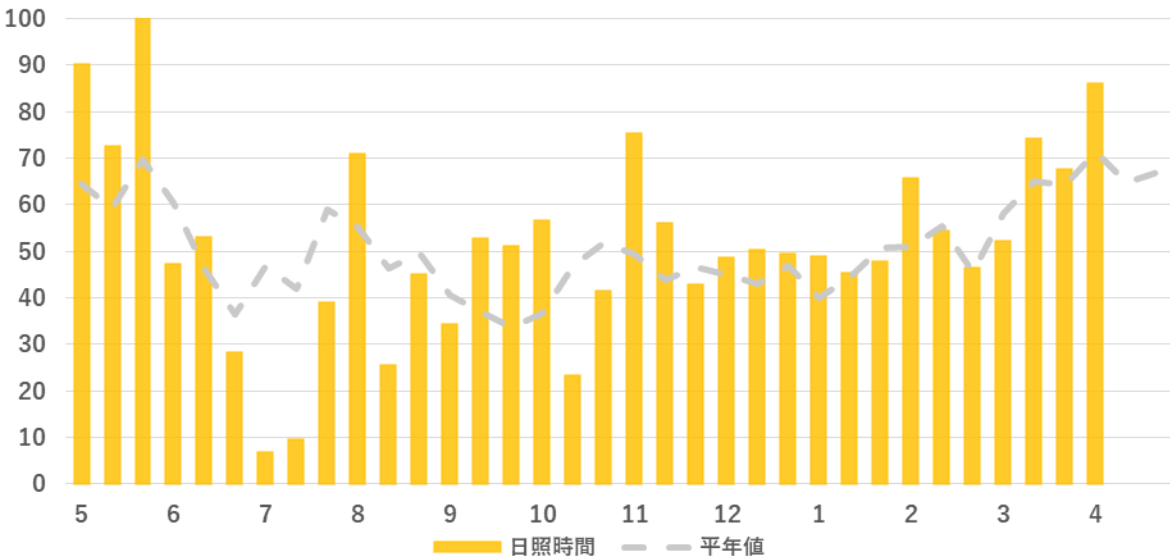
年間降水量（mm）



年間平均気温（℃）



年間日照時間（h）



実証農場情報

キュウリ・ナスをはじめとした施設野菜の栽培状況やGAPへの取り組みなど、園芸作物生産実証農場の今をご紹介します。

- 促成キュウリ（定植：1/16）「勇翔」「聖真」
- 半促成ナス（定植：2/5）
「式部」「黒福」「あのみり2号」「輝楽」
タキイ種苗試験品種「No.501」「No.559」
- ミニトマト（定植：3/17）※ういずOne
「アルル」「キリちゃん」「サンオレンジ」
- ハウスエダマメ・トウモロコシ（定植：3/13,18,25）

キュウリ

- ・先週に比べキュウリの開花節位が下がっており（3・4節→6・7節）、草勢がやや強くなってきている印象。
- ・収穫量は250～300kg/日と上昇傾向にある。
- ・A品率は60%ほどで推移。

ナス

- ・「式部」「黒福」はともに良好な生育。8日よりミツバチ放飼を開始した。
- ・単為結果性品種の草勢は
輝楽>あのみり2号>No.501>No.559

（調査日：4月9日）

編集後記

4月より新年度がスタートしました。私どもの部署は機構改革により「JA群馬担い手サポートセンター」から「営農支援部」へと名前を変え、新たな気持ちで業務に取り組んでいます。今年度も充実した情報をお届けできるように頑張りますので、どうぞよろしくお願いいたします。

JAみどりの風

旬のおいしい野菜や果物をご紹介します。新鮮で安心・安全な農産物を販売するJAの直売所、農家の奥さま直伝のレシピ等も必見！

群馬テレビで放送中！

■本放送

毎週月曜日 21:00～21:30

■再放送

毎週日曜日 8:00～8:30

今週の放送予定

第1411回 みんな大好き！！きゅうり・バラ

放送日：4月13日（月）
再放送日：4月19日（日）

きゅうりの生産現場に行き収穫体験。選果場の様子や、アレンジ料理等をご紹介します。後半では前橋バラ組合を取材し、バラの収穫や調整作業の体験、昨年「フラワーオブザイヤーOTA」で賞を受賞したバラをご紹介します。

来週の放送予定

第1412回 お客様と生産者の懸け橋に！

放送日：4月20日（月）
再放送日：4月26日（日）

エーコープ関東の事業に密着。食材の宅配や、JAファーマーズ店舗、「焼き肉あぐり」を取材予定です。

営農経済トピックは、各部署等からの情報をまとめ、毎週月曜日に発信しています。情報内容へのご意見・ご要望をおまちしております。

営農支援部 生産対策課（担当：浅野）TEL：027-220-2046