



アグリ情報 ちば



Agri Information CHIBA



11月11日(火) 秋冬野菜出陣式 in 大田市場 (大田区)
詳細はP14へ

私たち全農グループは、**生産者と消費者を**
安心で結ぶ懸け橋 になります。



CONTENTS

食と農を未来へつなぐ。

- JAタウン「JA全農ちば 愛情いちばん館」の取り組みについて

園芸情報

- 園芸野菜 病害虫防除情報

園芸情報

- 販売経過および情勢

米穀・特産情報

- 米穀情勢+落花生の出荷に関するご協力をお願い

肥料情報

- 環境負荷軽減をしませんか！

資材情報

- 畦畔を崩さず雑草抑制！面倒な草刈りからおさらば！
「雑草抑制おまかせネット」のご紹介

トピックス

- 「令和7年度千葉県高圧ガス保安大会」
千葉県知事保安功労賞・優良事業所・優良従業員表彰
- フードバンクちばに新米と食料品を提供！
- 東急ストアでの房総ポーク試食販売会
- 令和7年度JAグループ千葉 秋冬野菜出陣式in大田市場
秋冬野菜の出陣in豊洲市場 を開催！

全農

ZEN-NOH

食と農を未来へつなぐ。

JA全農ちばの取組状況
営農園芸部

JAタウン

「JA全農ちば 愛情いちばん館」の 取り組みについて

JA全農ちばが運営する産地直送通販サイトJAタウン「JA全農ちば 愛情いちばん館」では、落花生や野菜・果物、肉、米、加工品、花など、千葉県産の農畜産物を全国の皆さまにお届けしています。

JA全農ちばは、商品を通じて「千葉県の魅力」や「季節性」などをアピールするため、特色ある商品や地域の特産品を積極的に取り扱い、JAや生産者と協力しながら掲載商品の充実を図っています。また、JAタウンが実施するキャンペーンにより、多くのお客さまに千葉県産の農畜産物を楽しんでいただくとともに関心をもってもらい、消費の拡大につながるよう取り組んでいます。

国消国産月間である10月～11月は、国産農畜産物の消費を促すためのキャンペーンとして「国消国産 お得なキャンペーン」を実施しました。期間中、当ショップでは47商品を登録し、730件のご注文をいただくことができました。

今後も千葉県産の農畜産物を全国へお届けし、地域の魅力を発信してまいります。生産者の皆さまには、商品の拡充に向けたご協力をお願いします。



「国消国産 お得なキャンペーン
～お客様の送料負担なし～」バナー画像

主な取扱商品

※このほかにもたくさんの商品があります。

JA山武郡市 九十九里 海っ子ねぎ

九十九里の潮風と太平洋の海の水で育てたねぎです！
収穫までの間に5回以上、海水を散布しています。散布する海水は水質検査を実施。JAの管理のもと、生産者全員が同じ海水を使用しています。



しろいの自然薯 1本入り (700g～1kg)

千葉県北西部に位置する白井市で、自然の恵みと生産者の愛情をいっぱいを受けて育った自然薯です。
自然薯は粘りが強く、皮ごと食べるのが風味を楽しむコツです！



1. はじめに

気象庁より12月は冬らしい寒さとなる予報が発表されております。今後、施設栽培においては、夜間の閉め切りによって湿度が高まり、葉かび病・うどんこ病・灰色かび病などの病害が拡大しやすい環境となります。薬剤防除と合わせて、換気や葉かき後の残さ処分など、耕種的な対策も実施しましょう。

2. キュウリ — コナジラミ類・アザミウマ類

11月14日に千葉県庁より発表された病害虫発生予報では、アザミウマ類の発生が「多」と発表されております。タバココナジラミはウリ類退緑黄化ウイルス（CCYV）を、ミナミキイロアザミウマはメロン黄化えそウイルス（MYSV）を媒介するなど、コナジラミ類やアザミウマ類はウイルスを媒介する害虫です。害虫による直接的な被害と同時にこれらウイルス病の蔓延防止のためにも**発生初期の防除**を徹底しましょう。



葉に寄生するコナジラミ幼虫（左）と成虫（右）

アザミウマ成虫

●きゅうり コナジラミ類・アザミウマ類 防除薬剤

対象病害※1	IRAC コード	薬剤名	希釈倍数※2	使用時期	使用回数
コ	9B	コルト顆粒水和剤	4000	収穫前日 まで	3回以内
	4C	トランスフォームフロアブル	1000		2回以内
	15	マッチ乳剤	2000		3回以内
コ・ミナミ	4A	ベストガード水溶剤	1000		3回以内
	コ・ア	6	アフーム乳剤		2000
		アグリメック	500		2回以内
28		ベネピアOD	2000	3回以内	
	30	グレーシア乳剤	2000	2回以内	
ア	UN	プレオフロアブル	1000	2回以内	

※1 コ：コナジラミ類、ア：アザミウマ類、ミナミ：ミナミキイロアザミウマ

※2 登録のうち最大濃度を示す（例：1000～2000倍登録→1000）

3. トマト・ナス — 灰色かび病・うどんこ病

(1) 灰色かび病

灰色かび病は20℃前後の気温と多湿を好みます。夜間、ハウスを閉め切る時間帯は湿度が高くなりがちです。除湿のために天窓換気、暖房機による早期加温、空運転等を実施するほか、薬剤散布はなるべく午前中に行い、**ハウスを閉め切るまでに薬液が乾くように**しましょう。

また、果実に付着した花弁や枯れた葉が残っていると、灰色かび病の発生源になります。**発病した葉や果実を通路に放置せず、必ずハウスの外へ持ち出して処分**しましょう。



果実に寄生した灰色かび病

(2) うどんこ病

トマトやナスなどのナス科作物のうどんこ病には、表生型と内生型の2種類があります。表生型は植物体の表面に寄生しますが、内生型は葉の内部にも病原菌が広がるため、防除がより困難になります。**内生型は主に葉裏の気孔から侵入するため、薬剤散布の際は、葉裏まで薬剤がかかるように丁寧に行いましょう。**



葉のうどんこ病の病斑

(3) 薬剤防除

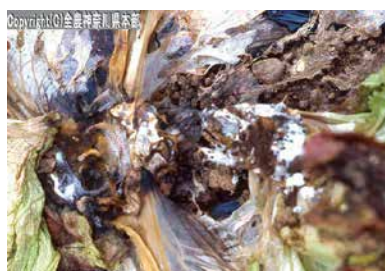
● トマト 灰色かび病・うどんこ病 防除薬剤

対象病害	FRAC	薬剤名	希釈倍数	使用時期	使用回数	備考
灰色かび うどんこ	M7	ベルコートフロアブル	2000	収穫前日 まで	3回以内	予防
	7	アフェットフロアブル	2000		3回以内	予防
	9+U13	ショウチノスケフロアブル	2000		2回以内	予防・治療
灰色かび	12	セイピアーフロアブル20	1000		3回以内	予防
	1+10	ゲッター水和剤	1000		5回以内	予防・治療
うどんこ	3+U6	パンチョTF顆粒水和剤	2000		2回以内	予防・治療
	50	クロスアウトフロアブル	3000	2回以内	予防・治療	

※ 登録のうち最大濃度を示す（例：1000～2000倍登録→1000）

4. レタス — 灰色かび病・菌核病

レタスの灰色かび病と菌核病は、ともに冬期の霜や凍害で傷んだ下葉から発病し、最終的には結球に腐敗を引き起こす病害です。トンネル栽培では結球期前の防除が重要になります。**薬剤散布をする際は、できるだけ株元にも薬剤がかかるように**しましょう。



菌核病の被害株

(1) 灰色かび病

地際に**灰色のカビ**が発生し、のちに結球表面にも進展します。軟弱な葉の一部には**褐変**も見られます。乾燥しているときには被害はあまり見られませんが、曇雨天が続く場合には結球内部および表面に急激に被害が進展する病害です。

(2) 菌核病

地際や葉の裏に**綿のような白いカビ**が発生します。湿度が高いと、やがて結球表面にも**黒い菌核**が発生し、被害が進展すると結球が腐敗して枯れてしまいます。

(3) 薬剤防除

●レタス 灰色かび病・菌核病 防除薬剤

対象病害	FRAC	薬剤名	希釈倍数	使用時期	使用回数	備考
灰色かび病・ 菌核病	11	アミスター20フロアブル	2000	収穫7日前	4回以内	予防・治療
		メジャーフロアブル	2000	収穫3日前	3回以内	予防・治療
	7+11	シグナムWDG	1500	収穫7日前	2回以内	予防・治療
	1+10	ゲッター水和剤	1500	収穫7日前	2回以内	予防・治療
	2	ロブラール水和剤	1000	収穫14日前	3回以内	予防・治療

※ 登録のうち最大濃度を示す（例：1000～2000倍登録→1000）

5. イチゴ - うどんこ病

(1) うどんこ病

適温は20℃前後で、乾燥と多湿を繰り返すと被害が拡大します。冬場閉め切っているハウスはうどんこ病の好適な環境になるため、多発しやすくなります。ショウチノスケフロアブルやクロスアウトフロアブルのような治療効果を持つ薬剤は発生前～発生初期に使用し、予防剤でうどんこ病が低密度の期間を長く保つことが上手な薬剤の使い方です。



うどんこ病

(2) 薬剤防除

●いちご うどんこ病 防除薬剤

対象病害	FRAC	薬剤名	希釈倍数	使用時期	使用回数	備考
うどんこ病	M7	ベルコートフロアブル	2000	収穫前日	5回以内	予防
	7	アフェットフロアブル	2000	収穫前日	3回以内	予防
	9	フルピカフロアブル※1	2000	収穫前日	3回以内	予防
	9・UN	ショウチノスケフロアブル※1	2000	収穫前日	2回以内	予防・治療
	50	クロスアウトフロアブル	3000	収穫前日	3回以内	予防・治療
	4+UN	パンチョ T F 顆粒水和剤	2000	収穫前日	2回以内	予防・治療

※1 ショウチノスケフロアブル・フルピカフロアブルは合わせて3回以内（共通成分：メパニピリム）

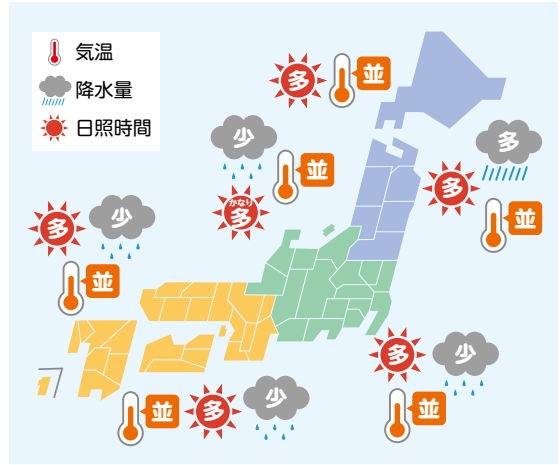
※ 登録のうち最大濃度を示す（例：1000～2000倍登録→1000）

園芸情報

販売経過および情勢

青果物 11月の販売経過

11月の天候は、寒気の影響を受ける時期はあったものの、暖かい空気に覆われる日が多く、平年並みの気温となりました。降水量は、発達した低気圧により局所的に大雨となった北日本の太平洋側では多かったものの、東・西日本では少ない状況となりました。日照時間は、全国的に平年を上回り、特に低気圧の影響が少なかった東日本の日本海側でかなり多くなりました。



【野菜】 東京都中央卸売市場における11月の野菜の入荷量は前年同月比で92%となりました。たまねぎ、にんじん、馬鈴薯は、北海道中心に高温・干ばつの影響から出荷量が少なく、価格は前年を上回りました。一方で播種や定植時期を遅らせた大根・キャベツは、本格出荷となり前年を上回る出荷量となったため価格は前年を下回る展開となりました。また、ネギは生育遅れから細物傾向が続き、トマトについては天候不順から出荷量が伸びず、価格は前年を上回りました。

【果実】 同市場における国産果実の入荷量は前年同月比で108%となりました。生育が順調に推移しているみかん類、かき類は、前年を上回る出荷が続き、価格は前年を下回りました。一方でラ・フランスなどの洋ナシ類は、干ばつの影響から着果・肥大ともに悪く、出荷量が前年を下回るため、価格は前年を上回りました。

※東京都中央卸売市場統計データによる

東京都中央卸売市場の野菜・果実入荷量および単価（11月）

	数 量		単 価	
	(t)	前年比 (%)	(円/kg)	前年比 (%)
野 菜	99,036	92	306	100
果 実	36,687	106	426	87

JA全農ちばの販売状況（11月）

	数 量		単 価		取 扱 額	
	(t)	前年比 (%)	(円/kg)	前年比 (%)	(百万円)	前年比 (%)
野 菜 計	28,883	116	163	81	4,703	94
果 実 計	19	81	1,521	77	28	63
キャベツ	9,569	150	87	43	832	64
大 根	9,494	117	88	82	832	96
人 参	4,028	96	183	116	736	111
甘 藷	2,248	91	265	109	597	99
カ ブ	865	86	135	98	117	85
ト マ ト	633	136	799	143	506	194
胡 瓜	457	84	510	86	233	73
ネギ類	364	105	389	80	141	84
ミニトマト	182	125	1,108	121	201	152
い ち ご	8	47	2,363	106	19	50

12月主要品目

作付動向・作柄状況

見通し基準（前年対比）	
多・高	+10%以上
やや多・やや高	+5%～10%
並	±5%以内
やや少・やや安	-5%～10%
少・安	-10%以上

入荷量・価格は東京都中央卸売市場の集計です

品目	入荷量 (t)		単価(円/kg)		主産地	作柄および概況
	当年見通し	前年実績	当年見通し	前年実績		
キャベツ	多	10,074	安	239	愛知 千葉 神奈川	前年は小玉の発生が多く、品薄傾向から高値の販売となった。本年は各産地の生育は概ね順調。愛知の出荷が本格化し出荷量は前年を上回り、価格は前年を下回る見込み。
だいこん	多	9,791	安	120	千葉 神奈川	本年は全国的に豊作基調であり、今後も潤沢な出荷を見込む。他青果物も出荷量が多いことから12月中旬までは厳しい販売となるが出荷量次第では年末に向け回復する見込み。
にんじん	並	6,886	やや安	181	千葉	発芽不良、肥大不足のため少なかった前年並みの出荷量を見込む。価格は、年末需要等で引き合いは強まるものの、高値であった前年は下回る見込み。
トマト	やや多	3,086	やや安	651	熊本 栃木 愛知	遅れていた生育が回復し、中旬以降は各産地で出荷量は増加見込み。11月までは堅調な販売が続いたものの、価格は高かった前年を下回る見込み。
きゅうり	やや多	3,590	やや安	556	宮崎 千葉 高知	千葉の越冬作は定植の遅れと冷え込みで少ないものの、宮崎、高知の越冬作は生育順調で前年を上回る入荷を見込む。価格は荷動きが鈍いため、前年を下回る見込み。
ねぎ	やや多	5,145	やや安	468	千葉 茨城	関東産は夏場の高温・干ばつの影響で生育遅れが散見されたが、肥大は良好で出荷量は前年を上回る見込み。価格は高かった前年を下回るものの、平年は上回る見込み。
ほうれん草	やや多	1,421	やや安	649	群馬 茨城 馬城	群馬・茨城の生育は順調で、少なかった前年を上回る出荷量を見込む。価格は25日以降、量販店等で年末年始に向け引き合い強まるものの、前年を下回る見込み。
パセリ	やや多	33	やや安	3,251	千葉 静岡 岡山	千葉・静岡の生育状況は順調で、前年を上回る出荷を見込む。価格は、中旬以降にクリスマス需要で引き合いは強まるものの、高値であった前年は下回る見込み。
春菊	多	286	安	1,146	千葉 群馬 茨城 馬城	出荷量は猛暑の影響により、発芽不良等で少なかった前年を上回る見込み。価格は品薄が続いたことで高値基調が続いた前年を下回る見込み。
レタス	多	3,977	安	413	静岡 岡山 長崎 香川	病害虫が少なく生育順調なため、前年を上回る出荷量を見込む。価格はクリスマスや年末の需要期に向けて中旬頃から引き合いは強まるものの、前年を下回る見込み。
さつまいも	やや少	3,432	やや安	293	千葉 茨城	昨年同様に生育期の高温と乾燥から細物傾向となり、昨年を下回る出荷量を見込む。価格は大型野菜や葉物類の影響を受け、厳しい販売環境から昨年をやや下回る見込み。
いちご	多	2,041	安	2,601	栃木 茨城 木城	全国的に定植を遅らせているため、中下旬に出荷が集中する見込み。クリスマスにかけて価格は強めとなるが、小玉中心であった前年を下回る見込み。

花 販売情勢

◆11月の販売経過【切花】

前年は、夏の猛暑や秋口の天候不順から花き全般で生育遅れが見られ、不安定な入荷状況となりました。本年については、夏場の高温や10月からの冷え込みから、産地の切り替えが上手くいかず、品目によって出荷にバラツキが見られたため、不安定な入荷となりました。

販売については、業務用では、秋のブライダルやイベント等で週末にかけて需要が高まり、葬儀についても一定の動きが見られたことから安定した販売となりました。一般消費については、大きな需要もなく、物価高の影響から嗜好品である花きの動きが鈍い状況が続いていたものの、入荷が不安定となったことから品目によっては品薄感があり、平年高での販売となりました。

◆今後の見通し（1月）【切花】

本年は、昨年ほどの夏場の猛暑の影響は見られませんが、近年、燃油等の生産コストが高騰していることから生産量が年々減少しており、出荷量は平年を下回る見込みです。

販売については、上旬は、初市が年末の止市から1週間空くため、不足感から動きが出る可能性があります。年末需要に向けた品目が冷え込みの影響から生育が遅れ、年明けに出荷増量となれば厳しい販売となることも懸念されます。中旬については、成人式関連で洋花中心に動きが出る見込みですが、下旬においては、大きな行事等もないことから、量販店・小売店において厳しい販売となる見込みです。



◆今後の見通し（1月）【品目別】

品 目	作 柄 お よ び 概 況
ス ト ッ ク	千葉・山形などからの出荷。 高冷地からの出荷が終盤となり、暖地からの出荷が中心となる。天候次第ではあるものの平年並みの出荷量となる見込み。 業務需要中心の販売になる見込み。
カ ラ ー	千葉・愛知・福岡などからの出荷。 冷え込みの影響から生育が遅れており、品質・出荷量ともに不安定となる見込み。 ブライダル等業務需要中心の販売になる見込み。
ア イ リ ス	千葉を中心に新潟などからの出荷。 為替の影響から球根の入荷が不安定になっており、平年を下回る出荷量となる見込み。 正月・仏花・稽古需要中心の販売になる見込み。
カーネーション	千葉・愛知・長崎などからの出荷。 定植時期の気温高や冬場の冷え込みから、品質・出荷量ともに不安定になる見込み。 葬儀等の業務需要中心の販売になる見込み。
キンセンカ	千葉を中心とした出荷。 前年と比べ気温低下が早かったことから生育は順調であり、前年を上回る出荷量となる見込み。 仏花需要中心の販売になる見込み。



米穀情勢

+ 落花生の出荷に関するご協力をお願い

1. 『米の流通実態の把握』について（10月31日食糧部会）

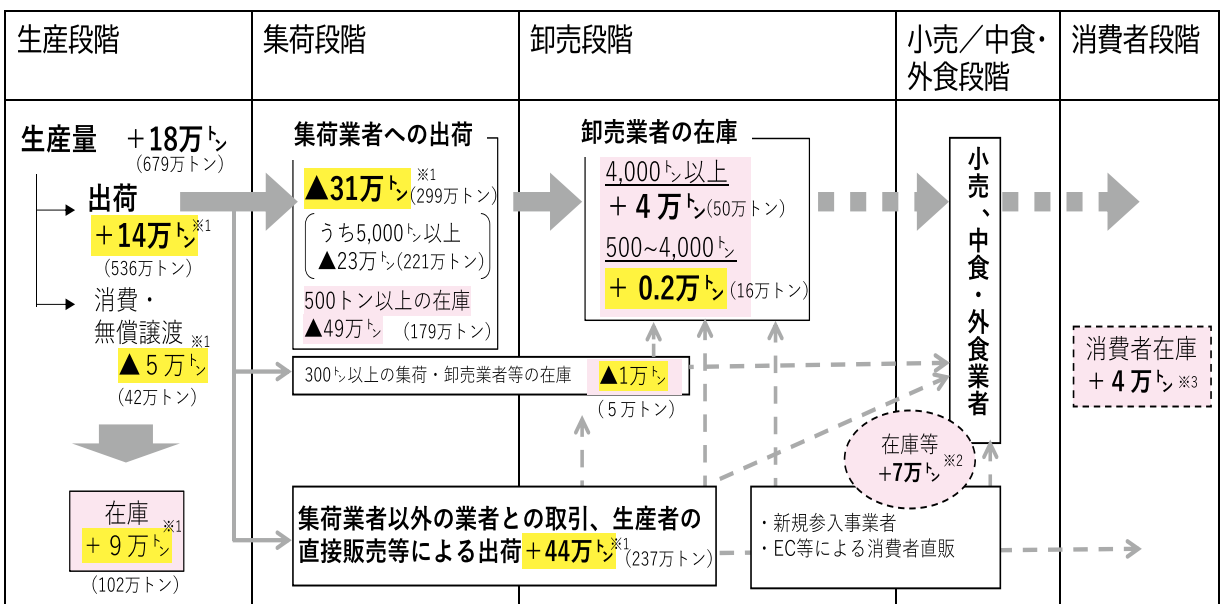
従来、月末毎の在庫については、集荷業者で500 t 以上、卸売業者で4,000 t 以上の業者の情報を把握すれば流通実態の大宗を把握できると考えられていました。

しかしながら、流通の多様化、中食・外食需要の増加など、米の流通をめぐる状況が変化する中、従来の報告では、流通の状況（生産者の直接販売等44万 t 増、生産者在庫9万t増、全体の在庫19万t増等（R7.1月末時点））を把握できていませんでした。

そこで令和7年6月に緊急調査を行い、全届出事業者（7万業者）を対象に在庫数量等の調査を実施しました。回答率は19%にとどまるなど全体の流通を把握するための実効性に課題が残りました。そのほかの課題としては、集荷業者以外の業者等の仕入・販売・在庫の実態の定期的な把握の必要性、精米ベースでの流通実態の把握の必要性などがあります。

食糧部会では「米業者を登録制や免許制にすれば流通の見える化につながる」、「在庫量を調べることが不可能、業者の洗い出しもできるわけがないしそこに労力を割くのは無駄。ならば一つの提案として穀検の検査数量を参考にすべきではないか」、「カバー対象を広げ、数値の精度を高めて欲しい」などの意見や要望が出ました。

様々な意見から、精度を向上させたうえでの流通実態の把握が必要であることが示されました。



1月の調査で判明した結果
在庫量
推計値
在庫計
(消費者在庫除く)
+19万t

※1 生産者在庫調査の結果から、2020年農林業センサスの作付規模の階層別作付面積のシェアを用いて、生産者全体の在庫量等を推計。
 ※2 出荷量（+14万t）から、集荷・卸売業者等の在庫量（+3万t）及び消費者の在庫量（+4万t）の差し引きにより算出。
 ※3 米穀安定供給確保支援機構「米の消費動向調査」における家庭内の月末在庫数量を基に算出した1人当たり在庫量に、令和6年10月人口を乗じて算出。

米穀・特産情報

2. 米の安定供給に係る短期的な対応策について

農林水産省は11月26日に「米の安定供給に係る短期的な対応策（案）」をまとめました。そこでは食糧部会でも議論のあった、「生産量に関する統計調査の精度向上」・「需給の変動に柔軟に対応できる需給見通しの作成」・「流通構造の透明性確保のための実態把握の強化等」・「今後の備蓄政策」について示されました。

(1) 「生産量に関する統計調査の精度向上」について

現在の8,000筆の坪刈り調査に加え、令和7～8年産において試行的に生産者から収穫量データを収集するほか、JA等の乾燥調製施設のデータについて統計的に活用可能か検証。調査手法を検証した上で、令和9年産から生産者等の収穫量データを活用した調査を本格導入し制度を2倍に高めることを目指すとされています。また、将来的には人工衛星データやAIを活用した収量予測を行うとしています。



(2) 「流通構造の透明性確保のための実態把握の強化等」について

需給見通しの精度向上と情報把握の強化のために食糧法の届け出範囲を拡大し、新たに定期報告を措置し、実効性確保のための方策を合わせて検討するとしています。

(3) 「今後の備蓄政策」について

現在、適正備蓄水準とされている100万tは需要量が900万tを前提に設定された数量です。現在の需要量（約700万t）を踏まえ、今後改めて備蓄水準を検討していくとしています。

今回の政府備蓄米の売渡しにあたっては入札・随意ともに一定期間要することが判明しました。速やかな売渡しという観点から、民間の商流の活用についても検討が必要としています。

また備蓄米は5年間の棚上備蓄方式としていますが、保管期間が長期化するにつれ、品質劣化や異物混入が発生する可能性が高まり、それに伴い品質の確認にも時間を要しました。こうしたことから保管期間等についても見直しを行うとしています。

この他、現在の国による「政府備蓄」に加え、「民間備蓄」の導入についても検討がされており、備蓄制度自体を見直す方針が示されました。

3. 民間在庫の推移について（令和7年10月末）

農林水産省は11月28日に令和7年10月末現在の民間在庫を公表しました。

うるち米の民間在庫は出荷+販売段階で306万t（前年同月比+62万t）となっており、8年産米の作付にあたっては、需要に応じた生産について検討が必要です。

出荷+販売段階

(単位：万玄米トン)

	当年 7月	8月	9月	10月	11月	12月	翌年 1月	2月	3月	4月	5月	6月
5／6年	123	104	199	289	303	298	274	244	214	180	145	115
対前年差	▲20	▲18	±0	▲23	▲26	▲31	▲32	▲36	▲37	▲39	▲40	▲38
5年産米	1	14	131	232	254	260	245	221	195	165	133	105
1年古米(4年産)	106	78	56	46	36	27	21	15	13	10	7	5
6／7年	82	65	149	244	259	253	229	205	180	168	148	121
対前年差	▲40	▲39	▲51	▲45	▲44	▲45	▲45	▲39	▲34	▲12	+3	+6
6年産米	1	13	112	213	234	234	215	193	170	155	128	106
1年古米(5年産)	74	47	31	23	18	11	7	5	4	9	15	11
7／8年	92	84	196	306								
対前年差	+10	+19	+48	+62								
7年産米	0	16	145	261								
1年古米(6年産)	82	62	44	36								

4. 令和8年播き水稻種子不足と代替対応について

令和8年播き種子については、主食用米価の高騰を受けた種子需要量の増加、天候の影響等による採種圃場での審査不合格が大きな要因となり、「粒すけ」が予約注文数量を賄いきれない状況となり、按分をお願いする事態となりました。

その他「ふさこがね」についても想定を上回る注文量をいただいております、共に注文の受付を終了しています。

また、他県産種子においても確保に苦慮しており、品種によってはご要望にお応えできない品種も発生しております。

令和8年産の作付にあたり不足する種子の代替には、コシヒカリ（千葉県産）またはふさおとめをご利用くださいますようお願いいたします。

落花生出荷契約の全量出荷にご協力ください

落花生の集荷は最盛期を迎えており、安定的な販売を図るためには集荷数量の確保が重要です。そのために出荷契約数量の全量出荷へのご協力をお願いします。

なお、出荷契約未締結の方の出荷も受け付けておりますので、最寄のJAへのご確認をお願いします。

JAグループへのお荷にご理解・ご協力をお願い申し上げます。



肥料情報

環境負荷軽減をしませんか！

☑ 水稲用一発肥料には「プラスチック」が使われています

水稲用一発肥料に含まれる被覆肥料は、プラスチック等でコーティングしているため、肥効の調節が可能です。施肥回数減による軽労化、施肥量の削減、養分の流出防止などの利点がありますが、一方で肥料成分が溶出した後の被膜殻が河川や海へ流出することが問題になっています。

～ 環境を守るための取り組みとして ～

☑ 減プラスチック肥料、ノンプラスチック肥料を紹介します。

その1 Jコート … 従来の被覆肥料に比べ大幅に崩壊性アップ、プラスチック使用率を低減！

【Jコート配合銘柄一覧】

銘柄名	容量	チッソ	リンサン	カリ	特長
究極の一発ズバット一発 240J	20kg	12	14	10	Jコート100日タイプ、微量要素入り、ケイ酸カリ入りで乳白米軽減対策に。
ツーコート一発粒すけ 15	15kg	22	8	10	粒すけ専用銘柄。硫黄コート80日、Jコート100日タイプ配合。カリ成分もコーティングされ長効きするので品質向上期待。
みどり戦堆コシー発	20kg	15	10	10	豚ぶん堆肥約35%配合、連用により地力向上が期待できる。Jコート80日、100日タイプ配合。
側条まかせ J	15kg	23	10	10	Jコート50日、90日タイプ配合。苗箱まかせとの組み合わせもおすすめ。

その2 硫黄コート … ノンプラスチック被覆肥料。被膜の主成分は自然界で全て分解される！

【硫黄コート配合銘柄一覧】

銘柄名	容量	チッソ	リンサン	カリ	特長
楽まきくん早生一発 544	20kg	15	14	14	千葉県の上生品種に幅広く対応。硫黄コート80日、110日タイプ配合。クド入り。
くみあい飼料用米専用一発 15	15kg	26	10	10	飼料用米専用銘柄。硫黄コート60日、80日、110日タイプ配合。安定した肥効が期待できる。

その3 新しいタイプの肥効持続型肥料 … 硝酸化成抑制材+反応緩和材で肥効持続！

銘柄名	容量	チッソ	リンサン	カリ	特長
マイルドキープ N500Dd	20kg	15	10	10	ノンプラスチック銘柄。ジアン+反応緩和材のダブルの効果で肥効の持続が期待できる。

その4 ペースト肥料 … 二段施肥で安定した肥効の持続が期待できる！

【ペースト銘柄一覧】

銘柄名	容量	チッソ	リンサン	カリ	特長
ネオペースト1号	20kg	12	12	12	水平型肥料。有機約30%入り。全品種対応のペースト肥料。
ネオペースト2号	20kg	10	16	12	リンサン成分が高い山型肥料。有機約30%入り。コシヒカリ向けのペースト肥料。
ネオペースト SR502	20kg	15	10	12	緩効性チッソ約40%入り。二段施肥で穂肥の省略が可能。



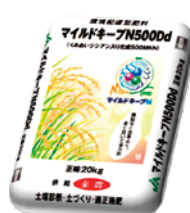
究極の一発
ズバット一発240J



ツーコート一発
粒すけ15



みどり戦堆
コシー発



マイルドキープ
N500Dd



ネオペースト
SR502

詳しい使い方については最寄りのJAにお問い合わせください

資材情報

畦畔を崩さず雑草抑制！面倒な草刈りからおさらば！ 「雑草抑制おまかせネット」のご紹介

畦畔の草刈りが
いつも大変…



草刈りに時間を
取られたくない…

そんなお悩みに「雑草抑制おまかせネット」はいかがですか？

「雑草抑制おまかせネット」は、

- ① 傾斜地の雑草管理を省力化できるネットです。
- ② 防草シートとは違い、光や水も通しネットの下で雑草が生えるため、のり面や畦畔を崩しません。
- ③ 一般的な防草シートと比べて風が抜けるため、めくれ上がる心配はございません。
- ④ 雑草を抑制するため、カメムシなどの害虫対策にも効果的です。
- ⑤ 設置が簡単！ネットの上部と下部に専用のストッパー（ピン）を50～70cm間隔に打つだけです。
- ⑥ メンテナンスも簡単！ネットが劣化してきたら重ね張りができます。
- ⑦ 耐用年数は約8年です。

★設置時の主な注意事項

- 軽く雑草を刈り、ネットを引っ張らずにゆとりをもたせて広げてください。
- ネットの上部と下部にストッパーを50cm～70cm間隔で打ってください。（ネットをネットの始点・終点のみ10cm折り込んでください。）
- ネットの中央にストッパーを絶対に打たないでください。（ストッパーを打った箇所から草が出やすくなります。）



★管理時の注意事項

- チガヤなどイネ科の雑草はネットから突き出る場合があります。ネットから突き出た草や、際から出てきた草は、手鎌等で定期的にお手入れを行ってください。（ネットの上から除草剤を使用していたいても問題ありません。）

★雑草がのびている場合

- 軽く草を刈り取ってから設置する必要があるため、雑草が伸びる前の冬～春先にかけての設置がオススメです。

商品情報や設置動画はこちらから
（大一工業株式会社ホームページ）



商品規格

グリーン

1.0m×50m 2.5m×25m
1.5m×50m 3.0m×25m
2.0m×50m 4.0m×25m
ポリエチレン製

黒

1.0m×50m
1.5m×50m
2.0m×50m
ポリエチレン製

傘型ストッパー

150本
200本
300本
ポリプロピレン製

お問い合わせはお気軽に最寄りのJAまたはJA全農ちば資材課（043-245-7379）へご連絡ください

TOPICS

「令和7年度千葉県高圧ガス保安大会」 千葉県知事保安功労賞・優良事業所・優良従業員表彰



令和7年度
千葉県高圧ガス保安大会

10月28日(火)、オークラ千葉ホテル（千葉市中央区）において「令和7年度千葉県高圧ガス保安大会」が開催されました。この大会は千葉県と高圧ガスを取扱う各団体が高圧ガスの災害防止のため、不断の努力を重ね、長年にわたり保安に尽力された事業所及び個人を表彰することで、保安意識の高揚を図り、高圧ガスの保安を推進することを目的としています。

この大会において、千葉県知事保安功労賞に株式会社 J A エネルギー千葉代表取締役社長鈴木聖一氏、公益社団法人千葉県 LP ガス協会会長優良事業所に成田市農業協同組合燃料事業所が、同優良従業員にいすみ農業協同組合黒原ガス事業所主任の植草佑次氏が授与されました。

J A グループは引き続き、安全・安心にクミアイプロパンをお使いいただけるよう努力してまいります。



令和7年度
千葉県高圧ガス保安大会

TOPICS

フードバンクちばに新米と食料品を提供！



新米を提供する石橋米穀部長
(フードバンクちばにて)



食料品を提供する野宮生活部長
(千葉県農業会館にて)

J A 全農ちばは10月、フードバンクちばに新米186kgと食料品を提供しました。食料品については、J A 千葉女性部協議会の伊藤はつ子会長を通じてフードバンクに提供しました。提供した内容は次のとおりです。

- 10/2* 千葉県産新米186kg（精米）
- コシヒカリ
 - ふさおとめ
 - ふさこがね
 - 粒すけ

- 10/30* ● 長期保存対応食品（五目ごはん 45袋、野菜カレーごはん 44袋、和風きのこごはん 44袋）
- エーコープマーク品 ゆであずき 24缶

TOPICS

東急ストアでの房総ポーク試食販売会



ららぼーと柏の葉店 杉崎会長



戸塚店 塩澤理事

11月15日(土)に(株)東急ストアの全農フェア（青果物・牛乳・ヨーグルト等）の一環として、房総ポークの試食販売を「戸塚店」「ららぼーと柏の葉店」の2店舗にて実施しました。

房総ポーク販売促進協議会から生産者の杉崎会長（J A ちばみどり管内）、塩澤理事（J A 富里市管内）とともに畜産酪農課職員が店頭に立ち、消費者との交流をはかりました。訪れたお客様はリピーターも多く、「子供が房総ポークじゃないと食べない」「旨味が味わえておいしい」などの消費者の声を生産者が直接聞くことができました。また、生産者からは「消費者の声が励みになる」と一層の生産意欲の向上に繋がる機会となりました。

同協議会では、東急ストアでの販売促進および東急ストアのスタッフ等を産地に招いた交流会など、生販一体となった取り組みを引き続き積極的にすすめていきます。

TOPICS

千葉県知事も
駆けつけ

令和7年度JAグループ千葉 秋冬野菜出陣式in大田市場 秋冬野菜の陣in豊洲市場 を開催！



JA全農ちばは11月、出荷本格シーズンを迎える県産の秋冬野菜を市場関係者にPRするため、各市場において“千葉県産”の品質の高さ、品目の多彩さを伝えました。

11月11日 秋冬野菜出陣式 in 大田市場（大田区）

連携：県内各JA、千葉県、（公社）千葉県園芸協会、東京青果㈱、東京荏原青果㈱

●熊谷俊人千葉県知事をはじめ、県内7JAの組合長が集結



出席した千葉県の熊谷知事は、「今は特に物流2024年問題も含め、大消費地に近い千葉県の役割がますます高まってくると考えているほか、近年は猛暑対策に力を入れ、どんな気象状況でも安定的においしい野菜や農産物を提供できる体制を整えています。ぜひ千葉県の野菜・農産物を応援していただきたい」と述べました。



JA全農ちばの松元善一会長は、今年の県産青果物に太鼓判を押すとともに、

青果物の持続可能な生産を

実現するため「コスト増加分を販売価格へ反映していかなければならないと考えています。JA全農ちばとして、国との連携のもと、『適正な価格形成』に向け、市場関係者・消費者の皆さまにご理解いただけるよう取り組みを継続していきます」と力強く挨拶しました。



市場関係者の皆さまに野菜の詰め合わせと販促資材のセット100点を手渡し、熊谷知事、松元会長、同じくJA全農ちばの土屋英雄副会長（JA山武郡市）

11月18日 秋冬野菜の陣 in 豊洲市場（江東区）

連携：県内各JA、千葉県、東京シティ青果㈱

●千葉県農林水産部の座間勝美部長をはじめ、県内を代表した9JAの役職員が集結！

千葉県の座間部長は「豊洲市場でのJAグループと県が連携したPRは今回が初めて。大変多くの方々に集まっていただけました。千葉県は産出額が上位の野菜生産県であり、首都圏をはじめ、全国へ美味しい食材を安定的に供給する役割を担っています。多彩で豊富な野菜を供給できるのも本県の強みです。ここに並んでいるすべての野菜が高い評価と信頼を得ることができるよう、生産体制の強化やPRに取り組んでまいります」と決意を述べました。

引き続きJA全農ちばは、千葉県産青果物の消費拡大に向け、販売促進活動に取り組んでまいります。



豊洲では150点を配布！JA全農ちばは経済事業委員会の鈴木正行委員長（JAちばみどり）やJAグループ千葉営農事業推進協議会の高山勇次郎会長（JA富里市）、座間部長、櫻井副本部長、各JAの担当部長たち

全国の旬のおいしさをお届けするJAグループの頒布会



旬鮮倶楽部



カタログはこちらから



年1回のお申込みで、毎月カタログからお選びいただいた商品をお届けします。
 毎月旬の味覚が届く1年間をお楽しみください。
 果物、野菜、お肉といった国産農畜産物や、それらを使ったお惣菜やスイーツに加え、全国各地の名産品やお花も取り揃えています。
 旬の果物の味を楽しむ、遠方の名産品を旅行気分を楽しむ、お花を見て楽しむなど、様々な楽しみ方が可能です。

ご注文からお届けまでの流れ

STEP 1 カタログから毎月1品以上、年間の商品をお選びください。【掲載商品一例】

各商品は、2,970円～10,930円(税込・送料込)です。

月別商品 旬の果物など、その月限定で注文できる商品(毎月10商品以上)



特集商品 コンセプトやイベントに合わせた特別な商品(9特集、計38品) ※時期により注文できる商品が異なります。



STEP 2 お申込み

専用の申込書(新規・継続)にご希望の商品記号をご記入のうえ、お取扱いJA(農協)でお手続きください。

STEP 3 商品のお届け

お申込みの商品はカタログに掲載されたお届け時期に会員様のお手元に届きます。

※天候等やむを得ない理由により、お届け月がカタログ掲載月と前後することがありますがお引落しはカタログ掲載月に基づきます。

STEP 4 お支払い

お取扱いJA(農協)にお持ちの貯金口座から、商品お届け予定月の翌月以降に自動的に引き落とされます。

※お取扱いのJA(農協)により引落月が異なる場合がございます。

※天候により生育状況が変化しやすい果物等が中心のカタログです。商品の性質上、お届け日をご指定いただくことはできませんのでご了承ください。

「旬鮮倶楽部」のカタログのご希望、ご質問、お申し込みはお近くのJAへお問い合わせください。

お申込締切日：2026年1月30日(金)

LINE友だち登録キャンペーン

旬鮮倶楽部に掲載の商品情報や生産地の今を定期的に配信します。
 果物の生育情報やおすすめの調理方法など、旬鮮倶楽部の魅力をもっと伝えていきます！
 〈対象者〉 2026年度4月お届け商品に同封する文書に記載の二次元バーコードまたはLINEのIDから
 アンケートの回答期限 2026年5月31日(日) まで
 アクセスし、友だち登録後のアンケートにご回答いただいた方。
 〈応募者発表〉 厳選なる抽選の結果、賞品の発送をもって発表にかえさせていただきます。
 賞品の発送は2026年10月中旬～下旬の予定です。



友達追加後のアンケートに回答いただいた方の中から、抽選で400名に「北海道旨いビーフハンバーグ」をプレゼント!



お知らせ

JA全農ちばは、「アグリ情報“ちば”」が生産者の皆さまとの情報交換の場となるよう努めて参ります。
 身近な話題、ご意見、ご要望などございましたら、下記連絡先までお寄せください。

アグリ情報“ちば”に係る個人情報の取り扱いについて



組合員の皆さまからご提供いただきました個人情報、は、「アグリ情報“ちば”」送付の目的にのみ使用いたします。

発行/全国農業協同組合連合会千葉県本部 令和7年12月15日発行(毎月1回15日発行) 通巻第186号
 編集・発行部署/管理部 総合企画課
 〒260-0031 千葉市中央区新千葉3-2-6 電話043-245-7360 FAX043-247-9715

「アグリ情報ちば」の宛名・送付先の変更や送付の停止をご希望の方は、JA全農ちばホームページのお問い合わせページにご住所・お名前を明記のうえご連絡ください。
 新規お申込みをご希望の場合は、お電話にて承ります。

JA全農が提供するラジオ番組



ZEN-NOH COUNTDOWN JAPAN

13:00~13:55 毎週 生放送
 全国の農畜産物をプレゼントします。



15:50~16:00 毎週
 生産者の声や開発の道のりなど商品の魅力を紹介します。

SCHOOL OF LOCK!
 THURSDAY 23:00
農業部

Supported by 全農

23:00~23:06 毎週
 農業について一緒に楽しく学びましょう。

送付先の変更・停止



JA全農ちば公式HP



JA全農ちば公式Instagram

