



(今週のメニュー)

1. 園芸販売課情報 青果物の市場概況について (園芸部 園芸販売)
2. 園芸資材課情報 たまねぎの種 (株式会社七宝) について① (別添) (園芸部 園芸資材課)
3. 肥料農薬課情報 水稲用中後期除草剤「アトトリ」 (別添) (生産資材部 肥料農薬課)
4. 気象情報 (営農総合支援センター)

1 園芸販売課情報 青果物の市場概況

(発信部署：園芸部 園芸販売課)

内 容：

品 名	7月 8日 ~ 7月 13日		7月 16日 ~ 7月 20日	
	高値	安値	高値	安値
だ い こ ん (10kg) DB	1,260 ~	525	1,050 ~	420
ご ぼ う (10kg) DB	2,415 ~	1,050	2,415 ~	525
キ ャ ベ ツ (10kg) DB	1,155 ~	525	1,050 ~	525
レ タ ス (10kg) DB	1,575 ~	525	1,050 ~	420
は く さ い (12kg) DB	1,050 ~	420	1,050 ~	420
ほうれん草 (200g) 袋	168 ~	74	147 ~	74
な す (400g) 袋	189 ~	84	158 ~	74
ト マ ト (4kg) DB	2,310 ~	735	1,680 ~	420
え だ ま め (300g) 袋	284 ~	105	158 ~	42
とうもろこし (5kg) DB	1,575 ~	525	1,260 ~	420

2 園芸資材課情報 たまねぎの種 (株式会社七宝) について① (別添)

(発信部署：園芸部 園芸資材課)

内 容：

今回は株式会社七宝のたまねぎの種について①を紹介させていただきます。

[詳細は別添資料のとおりです。](#)

お問い合わせ先

全農群馬県本部 園芸部 園芸資材課まで TEL027-220-2291

3

肥料農薬課情報 水稲用中後期除草剤「アトリ」について（別添）

（発信部署：生産資材部 肥料農薬課）

内 容：

水稲用中後期除草剤「アトリ」について御紹介します。

※ [詳細は別添チラシをご覧ください。](#)

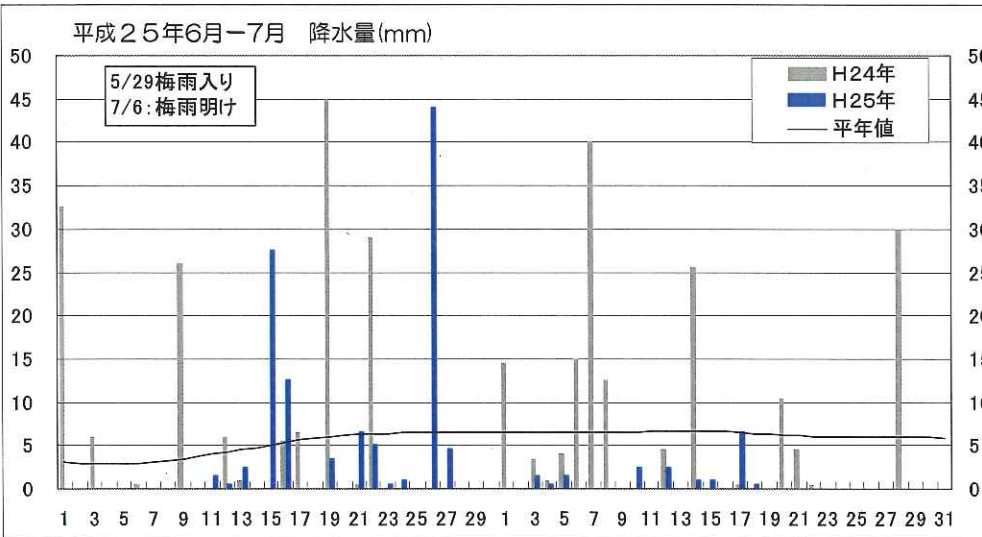
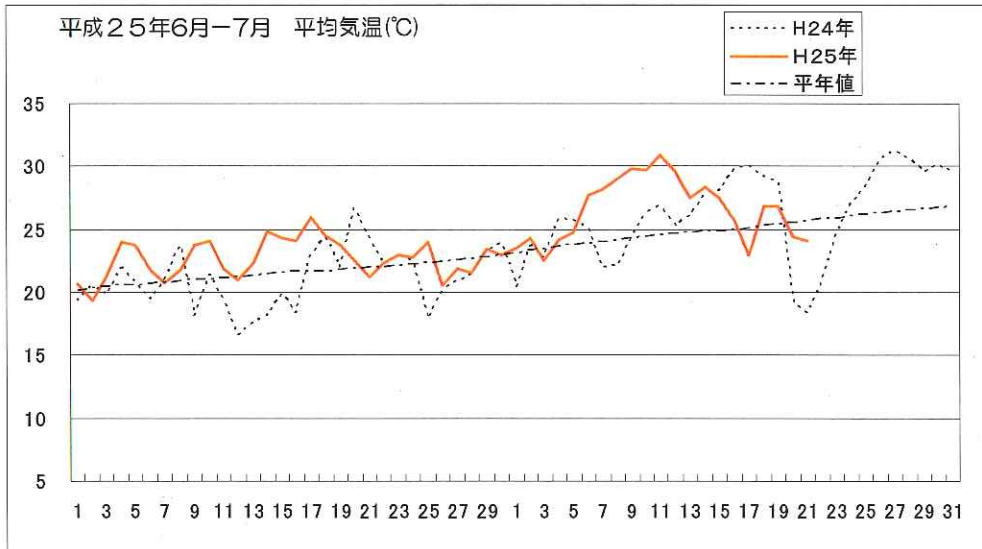
以 上

4

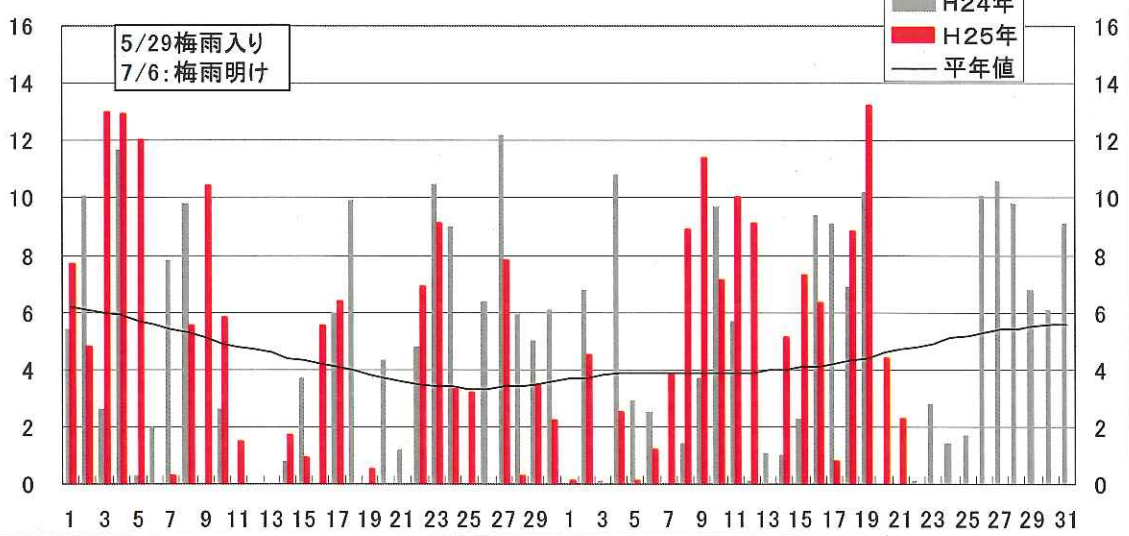
気象情報

（発信部署：営農総合支援センター）

内 容：気象経過（前橋气象台 標高112m）



平成25年6月-7月 日照時間(h)



みどりの風 放送予定

本放送：月曜日 21時00分～21時30分

再放送：日曜日 8時00分～8時30分



<今週の放送予定>

(第1060回) 「彩り鮮やか! パプリカとブルーベリー」

放送日：7月22日 (再放送日：7月28日)

内容：JA赤城たちばなより、彩り鮮やかなパプリカ・ブルーベリーの生産の様子や、ブルーベリーを使った簡単料理などをご紹介します。

<次週の放送予定>

(第1061回) 「元気いっぱい! かぶらの夏野菜」

放送日：7月29日 (再放送日：8月4日)

内容：JA甘楽富岡より、香り豊かな夏ごぼうや、旬を迎えるなすの生産の様子や、新鮮な農産物がそろそろ直売所などをご紹介します。

ぜひ、ご覧ください!

【編集後記】

今週は一週間曇りや雨の天気が続くようです。関東地方では空梅雨となったため、ダムの貯水率も例年になく低いなど水不足が心配されているので、恵みの雨となってくれることを期待したいです。(担当：佐藤)

営農総合支援センター 生産振興課

(TEL : 027-220-2255 FAX : 027-220-2024)

七宝  支配

早生甲高種

七宝早生7号 (F1)



七宝  支配

肥大性があり玉締まりの良い早生甲高種

七宝早生7号 (F1)

【特 性】

- 早生甲高で、病気に強く作りやすい。
- 特に玉締まりが良く、多収性である。

【栽培の要点】

- 早生種は天候に大きく左右されるので、早播き・太苗は避ける。
- 苗床での立枯病に注意して、発芽不良を起こさないことが大切である。

【作 型】 (香川県基準)

- 播種適期は 9月23日頃。
- 定植は11月中旬。
- 収穫時期は5月上旬、青切り出荷用品種。



育成発売元 株式会社 七宝 生産 七宝玉葱採種組合

〒769-1507 香川県三豊市豊中町岡本2412番地2 TEL (0875)62-2278(F) FAX (0875)62-5604

七宝 支配

中早生・甲高・青切用

アドバンス (F1)



七宝 支配

特に肥大性のある中早生甲高種

アドバンス (F1)

【特 性】

- 早生と中生の収穫の切れ目をなくする甲高種。
- 玉締めり良く、病気に強く、多収性である。

【栽培の要点】

- 中早生種は天候に大きく左右されるので、早播き・太苗は避ける。
- 苗床での立枯病に注意して、発芽不良を起こさないことが大切である。

【作 型】 (香川県基準)

- 播種適期は 9月23日頃。
- 定植は11月中旬～下旬。
- 収穫時期は5月中旬、青切り出荷用品種。



育成発売元 株式会社 七宝 生産 七宝玉葱採種組合

〒769-1507 香川県三豊市豊中町岡本24-12番地2 TEL(0875)62-227890 FAX(0875)62-5604

七宝 支配

皆様の要望にお応えする!

アンサー (F1)



5月中旬から収穫
できる!

七宝 支配

早播きしないで健苗を定植してください

アンサー (F1)

〔特 性〕

- 七宝早生に続いて収穫でき、労力配分・販売にも有利である。
- 草姿は立性、葉色濃く、首しまりが良い。
- ナンブ病・萎枯れ症に強く、作りやすい。
- 甲高球で、肥大性良く、揃い良好である。

〔栽培の要点〕

- 生育旺盛なので、早播き・太苗の定植は避けること。
- 土壌条件にもよるが、元肥は全層施肥とし、年明けからの肥効を高める。
止肥は3月中旬までとする。
- 過期収穫に努める。

〔作 型〕 (香川県基準)

- 播種適期は9月23日頃。
- 定植は11月中旬。
- 収穫時期は5月中旬、青切り出荷用品種。



育成販売元 株式会社 七宝 生産 七宝玉葱採種組合

〒769-1507 香川県三豊市豊中町岡本24-12番地2 TEL(0875)62-2278(代) FAX(0875)62-5604

七宝 支配

味覚を追求した多収型品種

七宝甘70 (F1)



2月定植に最適!

七宝 支配

2月定植に好適である

七宝甘70 (F1)

【特性】

- 水にさらさなくても生食できる辛味の少ない画期的な品種。
- ナンブ病、葉枯れ症に強く、作りやすい。
- 甲高球に良く揃い、肥大性良好で、1球重350~400gの多収型。
- 貯蔵すれば色のりが良い。

【栽培の要点】

- 生育旺盛なので、早播き・太苗の定植は避けること。
- 土壌条件にもよるが、元肥を施用し、早春からの肥効を高める。
特に1月中旬、2月中旬の追肥は大切で、止肥は3月中旬までとし、チッソ過多や、遅肥は避ける。
- 2月植えの場合は、苗床での肥料切れに注意する。
- 適期収穫に努める。

【作型】 (香川県基準)

- (秋植) ● 苗の生育が非常に良いので、播種適期は9月26日~30日。
● 定植は11月下旬~12月上旬。● 収穫は5月下旬。
- (2月植) ● 播種適期は10月中旬。● 定植は2月中。● 収穫は6月上旬。

	9	10	11	12	1	2	3	4	5	6	7	8	9	10
秋植	●	---	▲						○	---	---	---	---	---
2月植		●	---	▲	▲					○	---	---	---	---
	●...播種 ▲...定植 ○...収穫 ---...貯蔵可能期間													

育成販売元 株式会社 七宝 生産 七宝玉葱採種組合

〒769-1507 香川県三豊市豊中町阿不2412番地2 TEL(0875)62-227800 FAX(0875)62-5604

七宝 支配

貯蔵性高く収量豊かな中生種

ターザン (F1)



七宝 支配

早播き・太苗を避けてL玉中心に仕上げてください

ターザン (F1)

【特 性】

- 熟期は、「さつき」より3~4日早く、5月下旬に収穫出来る中高球。
- 草姿立性で、葉色濃くボトリチス性葉枯れ、ナンブ病に強く栽培が容易である。
- 球型は、地球型に良く揃い、首節は細く、首縮まり・玉縮まり特によい。
- 表皮は、よく密着し、光沢のある赤銅色に仕上がる。
- 貯蔵性高く、市場性の高い中生種。

【栽培の要点】

- 播種日を守って、活力のある若苗の早期定植が能力を引き出す。
- 肥沃な圃場が適地です。
- 元肥は、全層施肥をおこない、活着促進につとめる。
- 追肥は、3回位に分施する。特に1月中旬、2月期の施用は大切で、止肥は3月中旬までとする。2月下旬~4月頃の肥料切れは抽苔（苔立ち）の要因となるので肥料切れを起こさない管理をおこなう。
- 適期収穫をする。

【作 型】 (香川県標準)

- 播種適期は9月25日頃。
- 定植は11月中旬。
- 収穫時期は、5月下旬。



香成物産元 株式会社 **七宝** 生産 七宝玉葱採種組合

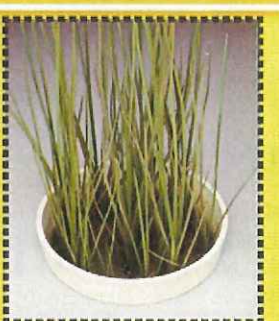
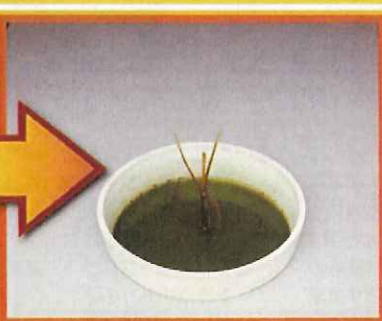
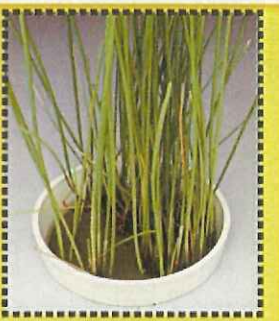
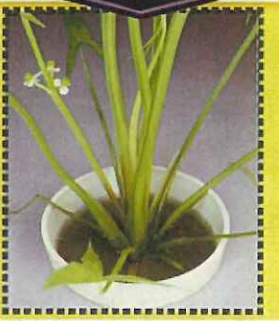
〒769-1507 香川県三豊市豊中町岡本2-412番地2 TEL(0875)62-2278(代) FAX(0875)62-5604

★1成分で難防除雑草を狙い撃ち!★

処理前

アトリ処理30日後

無処理30日後



農林水産省登録 第23114号

水稻用 中・後期除草剤

アトリ®

1キロ粒剤

新発売

有効成分：ピリミスルファン・・・0.75%



©はクミアイ化学工業(株)の登録商標です。

特長

- 1成分でオモダカ、クログワイ、コウキヤガラ、シズイに高い効果を示す中・後期剤です。
- 生育期の雑草に高い効果を示します。
- 初期除草剤や一発処理除草剤で取りこぼしたり、後発生した多年生雑草の防除に有効です。
- 雑草の生育状況に合わせて、幅広い時期で散布できます。

適用雑草および使用方法

作物名	適用雑草名	使用時期	適用土壌	10アール 当り使用量	本剤の 使用回数	使用方法	適用地帯
移植 水稲	オモダカ クログワイ (北海道を除く) シズイ (東北) コウキヤガラ (関東・東山・東海、 近畿・中国・四国、九州)	移植後20日 (稲5葉期以降)～ 収穫45日前まで	砂壤土～ 埴土	1kg	1回※	湛水散布	全域(北陸、関東・ 東山・東海を除く) の普通期栽培地帯
			壤土～ 埴土				北陸、関東・東山・ 東海の普通期及び 早期栽培地帯

※ピリミスルファンを含む農薬の総使用回数：2回以内

上手な使い方

○標準的な使用時期(※オモダカは矢尻葉3葉期まで、クログワイ、コウキヤガラ、シズイは草丈30cmまで有効)



■使用上の注意事項

- 対象草種以外の雑草を防除するため、田植前後に使用する土壌処理除草剤との体系で使用してください。
- 生育期に入った雑草に効果がありますが、雑草の生育段階によって効果に振れが出るので、必ず適期に散布してください。オモダカでは発生盛期から矢尻葉3葉期まで、クログワイ、シズイ、コウキヤガラでは草丈30cm以下が本剤の散布適期です。
- オモダカ、クログワイ、シズイ、コウキヤガラに有効な前処理剤との組み合わせで使用することにより、より高い効果が得られます。
- 5葉期未満のイネに対しては薬害を生じるおそれがあるため、使用を避けてください。
- 苗の植付けが均一となるように、代かきおよび植付作業は丁寧にしてください。未熟有機物を施用した場合は、特に丁寧にしてください。
- 散布の際は、水の出入りを止めて湛水状態のまま

田面に均一に散布し、少なくとも散布後3～4日間は通常の湛水状態(水深3～5cm)を保ち、散布後7日間は落水、かけ流しはしないでください。また、入水は静かに行ってください。

- 以下のような条件下では薬害が発生するおそれがあるので使用を避けてください。
 - ①砂質土壌の水田および漏水田(減水深が2cm/日以上)。
 - ②極端な浅植えの水田および浮き苗の多い水田。
- 梅雨時期等、散布後に多量の降雨が予想される場合は、除草効果が低下するおそれがありますので使用を避けてください。
- 散布後の数日間に著しい高温が続く場合、初期生育が抑制されることがありますが、一過性のもので次第に回復し、その後の生育に対する影響は認められていません。
- 本剤を散布した水田の田面水を他の作物の灌水に使用しないでください。

- 河川、湖沼、地下水等を汚染しないよう、落水、かけ流しはしないでください。
- 本剤はその殺草特性から、いくさ、れんこん、せり、くわいなどの生育を阻害するおそれがありますので、これらの作物の生育期に隣接田で使用する場合は十分に注意してください。
- 本剤の使用に当たっては、使用量、使用時期、使用方法などを誤らないように注意し、特に初めて使用する場合や異常気象の場合には、病害虫防除所等関係機関の指導を受けることをお勧めします。

■安全使用上の注意

- 本剤は眼に対して刺激性があるので、眼に入った場合には直ちに水洗し、眼科医の手当を受けてください。

● 使用前にはラベルをよく読んでください。 ● ラベルの記載以外には使用しないでください。 ● 本剤は小児の手の届く所には置かないでください。 ● 防除日誌を記載しましょう。

本資料は2012年12月現在の知見に基づいて作成されております。0680(12-12)