



(今週のメニュー)

1. 園芸販売課情報 青果物の市場概況について (園芸部 園芸販売課)
2. 園芸資材課情報 腰部サポートウェア「ラクニエ」について (別添)
(園芸部 園芸資材課)
3. 肥料農薬課情報 「クリーンカップ」について (別添)
(生産資材部 肥料農薬課)
4. 気象情報 (J A群馬担い手サポートセンター)

1 園芸販売課情報 青果物の市場概況について

(発信部署：園芸部 園芸販売課)

内 容：

品 名	10月24日～10月29日		10月31日～11月5日	
	高値	安値	高値	安値
ほうれん草 (200g) 袋	162	76	173	86
むきねぎ (5kg) DB	1,728	540	2,160	540
しゅんぎく (150g) 袋	—	—	130	86
にら (100g) 束	108	54	92	54
ブロッコリー (4kg) DB	—	—	2,376	1,404
チンゲンサイ (300g) 袋	—	—	86	54
きゅうり (5kg) DB	3,780	1,080	3,780	1,080
トマト (4kg) DB	3,564	1,080	2,808	1,080
大和芋 (4kg) DB	—	—	4,320	1,620
生椎茸 (100g) トレ	130	65	151	65

腰部サポートウェア「ラクニエ」について（別添）

（発信部署：園芸部 園芸資材課）

内 容：

腰部サポートウェア「ラクニエ」紹介します。

腰が楽、動作も楽。いつものつらい前屈作業が変わる。
ラクニエは、日常動作の邪魔をせず、深く前屈したときだけ腰をサポートする これまでにない画期的なウェアです。

- ・前屈時の伸びをサポート
- ・サポートと動きやすさを両立するクロス配置
- ・筋肉への負担の軽減実証
- ・立体形状と伸縮設計
- ・軽量・高通気性
- ・体格・体型に合わせた調整
- ・強度と耐久性を兼ね備えた弾性材
- ・スムーズな着脱
- ・膝屈曲にフィットする立体形状
- ・産学連携による共同開発

膝を曲げたままのつらいお仕事などに。

※詳細は別添資料をご覧ください。

お問い合わせ先
全農群馬県本部 園芸部 園芸資材課まで
TEL 027-220-2291

「クリーンカップ」について（別添）

（発信部署：生産資材部 肥料農薬課）

内 容：

「クリーンカップ」についてご紹介します。

こちらの薬剤は、JA支援サイトに掲載されているきゅうり及びトマトの防除暦にも取り入れられており、これからの防除にご利用できます。

【特長】

- 生菌と天然の銅が有効成分であるため、特別栽培において使用成分回数にカウントされません。
- 有機農産物の日本農林規格（JAS）に適合した薬剤です。
- 収穫前日まで使用できます。
- 野菜類のうどんこ病・灰色かび病に有効です。
- 果菜類に対する汚れが少なく、取扱いが容易な水和剤です。

【使用上の注意】

- 有効成分の一つが生菌ですので、散布液調製後はできるだけ速やかに散布してください。
- 他剤との混用は効果が劣る場合があるので、注意してください。
- 予防的効果が主体なので、発病前～発病初期に7日～10日間隔で散布してください。
- 低温条件では有効成分の活動が低下し効果が出にくいので、10℃以上が確保できる条件で使用してください。
- 蚕に対して影響があるので、周辺の桑葉にかからないように注意してください。

※詳細は別添資料をご覧ください。

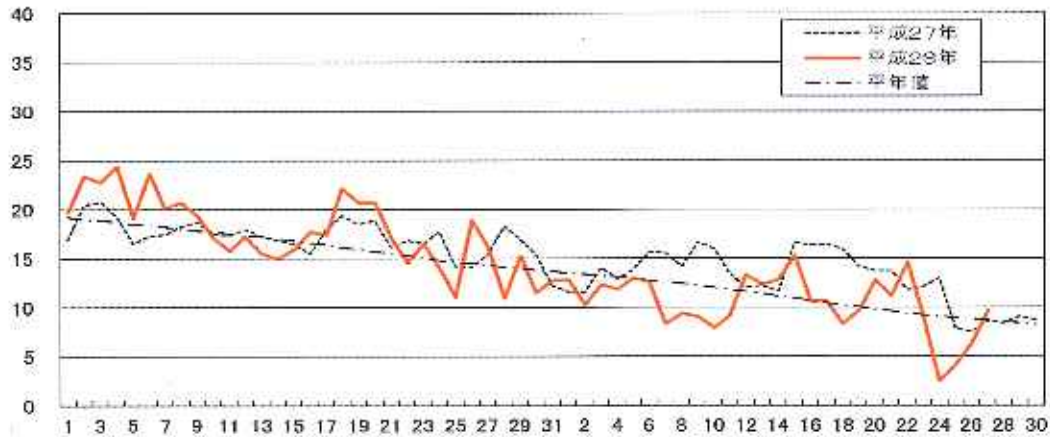
4

気象情報

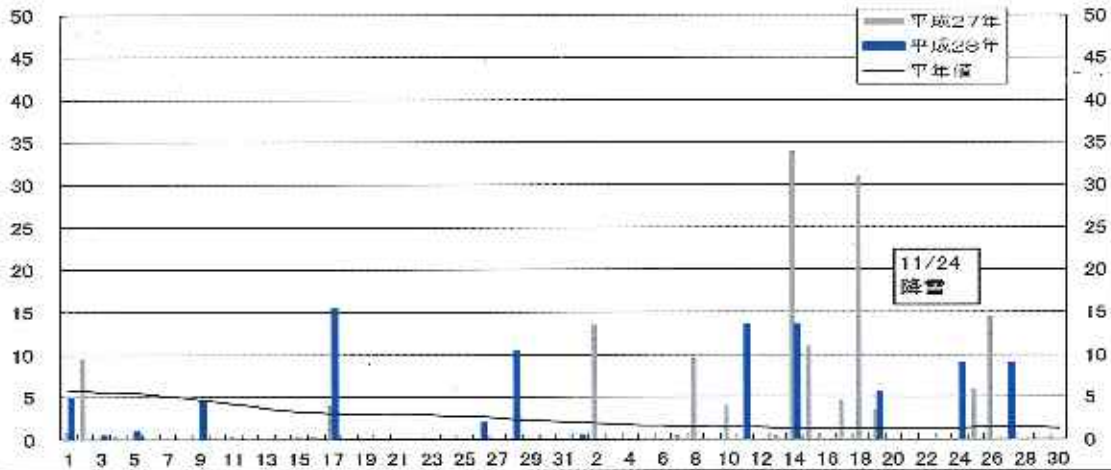
(発信部署：JA群馬担い手サポートセンター)

内容：気象経過（前橋気象台 標高112m）

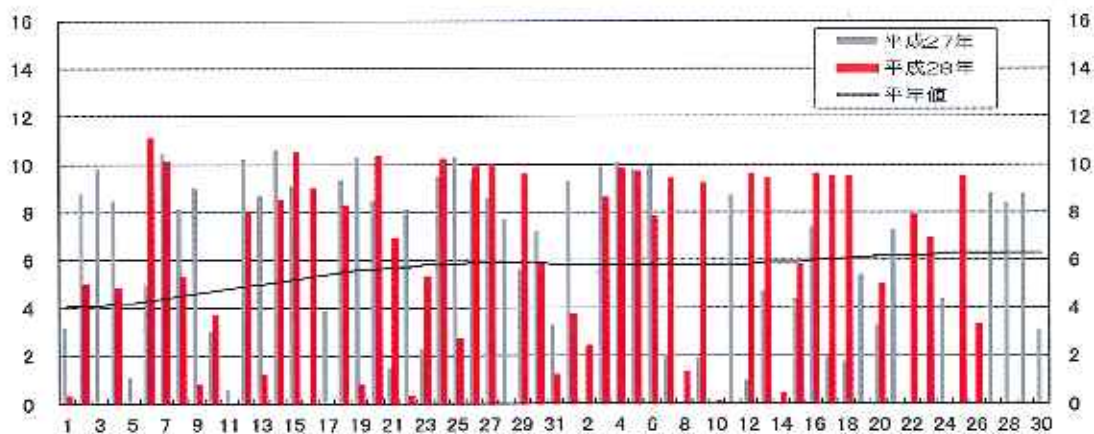
平成28年10月～11月 平均気温(℃)



平成28年10月～11月 降水量(mm)



平成28年10月～11月 日照時間(h)



JAみどりの風 放送予定

本放送：月曜日 21時00分～21時30分

再放送：日曜日 8時00分～ 8時30分



<今週の放送予定>

(第1235回)

「農業だけじゃない！群馬の水産業に注目」

放送日：11月28日（再放送日：12月4日）
内容：群馬県内農業の様子を紹介している「JAみどりの風」の特別編。群馬の水産業をご紹介します。

<次週の放送予定>

(第1236回) 「絶品！甘楽富岡の旬野菜」

放送日：12月5日（再放送日：12月11日）
内容：この時期のおすすめ「下仁田ねぎ」と「にら」の生産の様子などをご紹介します。

JA群馬担い手サポートセンター 生産対策課
(TEL: 027-220-2046 FAX: 027-220-2024)

ラクニエユーザーの声



職業
いきごフクトリー
根本 賢也

疲労感が少なくなり
丁寧な仕事が持続できます

ラクニエを使用してからは、毎回作業での疲労感が少なくなり、長い休憩
時間でも丁寧でいい仕事ができるようになりました。



職業
社会福祉法人 和徳学園
若狭市立老人ホーム ふるさと
河津 歩惟

疲れたときに
違いを感じます

ラクニエを使用してからは、搬入作業が多くなる夜勤の足との疲労感に違い
を感じることがなくなりました。



職業
[南]中西ハブセンター
中園 崇介

前屈姿勢から立ち上がる
繰り返し作業が楽になりました

これまでの最長しや腰は、重なり、立ち上がる時に腰が痛くて辛い作業です。
ラクニエを使い始めてからはかなり楽になりました。



職業
新田日産車庫
藤田 大吾

起き上がるときが
特に楽と感じます

中間作業に前屈姿勢が多いので、起き上がるときにベルトが補助してくれると、
楽に楽と感じます。

知+想+技。進化し続ける製品

3者の強力な連携で進化

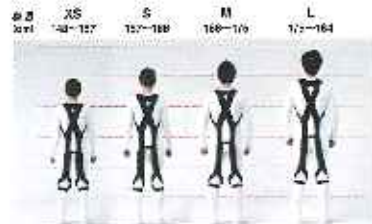
ラクニエは、徳島大学 山崎博名名誉教授のサポート実験を元に、
株式会社モリタホールディングス、ダイエー株式会社との3者の連携に
よって2012年に誕生し、2015年、第2世代に進化しました。



徳島大学名誉教授
山崎 博名



仕様				
サイズ	XS	S	M	L
身長(cm)	148~157	157~166	166~175	175~184
腕囲(cm)	72~101	72~101	76~106	80~111
カラー	ブラック			
素材	ナイロン・ポリウレタン・ポリエステル・ポリプロピレン・ポリアセタール			



男女共用



注意

- 本製品は、長時間の作業を想定したものでありません。
- 以下に該当する方は、足元の悪化や足の発生を防ぐことが目的です。着用は避けてください。
○ 傷、腫、ひびくなどの皮膚病、こぶ、かぶれ、かき傷、かぶれなどの皮膚の疾患がある方。
○ 妊娠中または授乳中の方。
○ 腰痛や足に個人差があります。
- 本製品は、自身が行っている以上の力を発揮できるものではありません。本製品の使用中に、過度に重たい物の抱持、かつ、必要以上に腰に負担がかかる姿勢を取ること避けてください。

人と地球のいのちを守る



大阪本社 | 〒541-0045 大阪市中央区道頓堀4丁目8番1号
京橋津屋敷ビル12号
東京本社 | 〒105-0003 東京都港区西新橋3丁目25番31号
TEL: 03-5777-5088 FAX: 03-5777-5089
<http://www.morita119.com>

お問い合わせ

モリタ宮田工業株式会社
お客様センター
TEL: 0487-85-1210
<http://www.moritamiyata.com>

株式会社モリタエコノス
お客様センター
TEL: 072-996-0605
<http://www.morita-econos.com>



着るだけで、腰の負担が楽になる。



腰部サポートウェア
rakunie
ラクニエ

人間生活工学協会
「本製品の開発者、腰部サポートウェア」
人間生活工学協会
認定番号: 第155100号

日本製
Made in Japan

特許・意匠
登録済



特別栽培で成分カウント・ゼロ

有機農産物にも
使えます。

収穫前日まで使えます。

うどんこ病・灰色かび病（野菜類）・葉かび病（トマト、ミニトマト）に微生物パワー + 銅の効果



いちごうどんこ病



きゅうりうどんこ病



きゅうり灰色かび病



トマトうどんこ病



トマト灰色かび病



トマト葉かび病



トマト疫病

新発売

クミカハイブリッド農薬®

グリーンカッブ®

農林水産省登録第22376号



©:クミアイ化学工業(株)の登録商標

特長

- 生菌と天然の銅が有効成分なので、特別栽培において使用成分回数にカウントされません (実際の使用、生産物表示にあたっては、地方公共団体等の認証機関にお問い合わせください)。
- 有機農産物の日本農林規格 (JAS) に適合した薬剤です。
- 収穫前日まで使用できます。
- 野菜類のうどんこ病・灰色かび病に有効です。
- トマト・ミニトマトの葉かび病・疫病等、きゅうりのべと病・褐斑病等にも有効です。
- 果菜類に対する汚れが少なく、取扱いが容易な水和剤です。

適用病害及び使用方法

作物名	適用病害名	希釈倍数	10アール当り 使用液量	使用時期	本剤の 使用回数	使用 方法	銅を含む農薬の 総使用回数	バチルス スズチリスを 含む農薬の総使用回数
トマト ミニトマト	疫病	1000倍	100~300 g/10a	収穫前日 まで	—	散布	—	—
	すすかび病	1000~2000倍						
きゅうり	べと病	1000倍						
	褐斑病	2000倍						
	斑点細菌病	2000倍						
にんじん	黒葉枯病	1000倍						
野菜類	灰色かび病	1000倍						
	うどんこ病	1000~2000倍						

上手な使い方 予防散布を心がけてください。また、化学農薬との体系防除が有効です。



(図はイメージを示しています)

病害の発消消長

いちごうどんこ病に対する防除効果



使用上の注意事項

- 有効成分の一つは生菌ですので、散布液調製後はできるだけ速やかに散布してください。
- 開封後は密封して保管し、できるだけ早く使いきってください。
- 前剤との混用は効果が劣る場合がありますので、注意してください。
- 予防的効果が主体なので、発病前～発病初期に7日～10日間隔で散布してください。
- 低温条件下では有効成分の溶解性が低下し効果が低下するので、10℃以上が確保できる条件下で使用してください。
- にんにくに使用する場合は薬害を生じることがあるので、硫酸カルシウム水和剤を添加することをお勧めします。
- いんげんまめに使用する場合は、幼蕾期および高湿時の散布は薬害を生じることがあるので避けてください。
- きゅうり、はくさい、キャベツ、だいこんに対しては薬害を生じやすいので、次の事項に十分注意してください。
 - 幼蕾期は特に薬害を生じやすいので、中期以降の散布としてください。
 - 高湿時には症状が激しくなるので散布は避けてください。
 - きゅうりの場合は連続散布すると葉の周辺が硬化したり、硬化する場合がありますので過度の運用は避けてください。
 - はくさい、キャベツ、だいこんに使用する場合は、薬害軽減のために硫酸カルシウム水和剤を添加してください。
- また、収穫間際には汚れを生じやすいので、留意してください。
- アスパラガスに使用する場合は、薬害を生じることがあるので、必ず硫酸カルシウム水和剤を添加してください。
- 薬に対して影響があるので、周辺の農薬にかからないようにしてください。
- 使用にあたっては、使用量、使用時期、使用方法を誤らないように注意し、特に初めて使用する場合には、病害虫防除所等関係機関の指導を受けることをお勧めします。
- 適用作物性に属する作物またはその新品種に本剤をはじめとする使用する場合も、使用者の責任において事前に被害の有無を十分確認してから使用してください。なお、病害虫防除所等関係機関の指導を受けることをお勧めします。

安全使用上の注意

- 誤飲、誤食などのないよう注意してください。誤って飲み込んだ場合には吐き出し、直ちに医師の手当てを受けさせてください。使用中に身体に異変を感じた場合には、直ちに医師の手当てを受けてください。
- 眼に対して刺激性があるので眼に入らないよう注意してください。眼に入った場合には直ちに水洗し、眼科医の手当てを受けてください。
- 散布液調製時および散布の際は、保護メガネ、農業用マスク、手袋、換気扇・長袖の作業衣などを着用してください。また散布液を吸い込んだり浴びたりしないよう注意し、作業後は直ちに手足、顔などを洗ってよく洗い、うがい・洗顔をするとともに衣服を交換してください。
- 作業時に着用している衣服などは他のものと分けて洗濯してください。
- かぶれやすい体質の人は作業に従事しないようにし、施用した作物などとの接触を避けてください。
- 長期高湿時の使用を避けてください。
- 魚毒性など、使用後の薬液が生じないように調整をおこない、使いきってください。散布器具および容器の洗浄水は、河川などに流さないでください。また、空容器、空袋などは水産動植物に影響を与えないよう適切に処理してください。
- 保管…密閉し、直射日光を避け、食品と区別して、冷蔵・乾燥した場所に保管してください。

●使用前にはラベルをよく読んでください。●ラベルの記載以外には使用しないでください。●本剤は小児の手の届く所には置かないでください。●効除日誌を記録しましょう。

本資料は2013年11月現在の知識に基づき作成しています。0890 (3/11)