

トビロウンカ



セジロウンカ



フタオビコヤガ
(イネアオムシ)



コブノメイガ



イネクロカメムシ



イネミズゾウムシ



ヒメトビウンカ



ツマグロヨコバイ



ニカメイチュウ



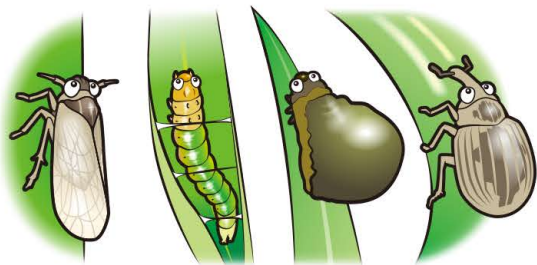
イネツトムシ



イナゴ類



イネドロオイムシ



水稲初期害虫から チョウ目、ウンカ類まで まとめて抑える!



農林水産省「稲発酵粗飼料
生産・給与技術マニュアル」
に記載された農薬です。

農林水産省登録 第23365号

水稲育苗箱専用殺虫剤

クロラントラニリプロール・ジノテフラン粒剤

Powered by
DuPont
RYNAXYPYR[®]
insecticide



フェルテラ[®] スタークル[®] 箱粒剤CU

フェルテラ[®]

コブノメイガ、
フタオビコヤガなど
に優れた効果!
長期残効性!!

ダブルのチカラ!

既存薬剤抵抗性の
イネドロオイムシ、
ウンカ類にも
有効!

スタークル[®]

水稲初期害虫、
ウンカ類に対して
優れた効果!

播種前から
移植当日まで
幅広いタイミング
で使えます!



三井化学アグロ株式会社



以下に明記されているものを除き、[™]又は[®]を付した商標は米田ダウ・デュポン社又はその関連会社の商標又は登録商標
スタークル・STARKLEは三井化学アグロ(株)の登録商標

フェルテラ[®]スタークル[®] 箱粒剤CU^{*}

有効成分：クロラントラニプロール…0.75% ジノテフラン…6.0%

人畜毒性：普通物^{*}

*CU: Content Up (含量アップ)の意

※「毒物および劇物取締法」(厚生労働省)に基づく、特定毒物、毒物、劇物の指定を受けない物質を示す。

◆ 抵抗性ウンカにも有効!

有効成分ジノテフランは、他剤に抵抗性を獲得したウンカ類にも有効です。

2つの異なる殺虫成分
ダブルのチカラ

◆ 広い殺虫スペクトラム! チョウ目も同時防除!

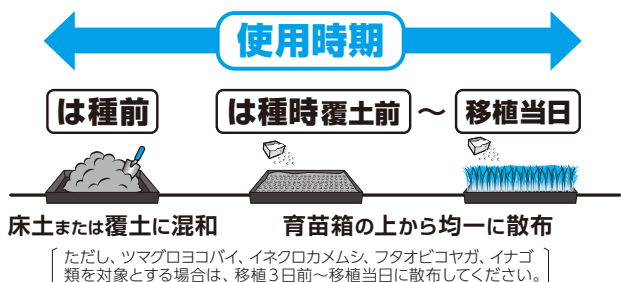
チョウ目害虫や水稻初期害虫などに高い効力と長い残効を示すクロラントラニプロールを配合することで、広い殺虫スペクトラムと、チョウ目・ウンカ類の長期同時防除を可能にしました。

適用害虫と使用方法

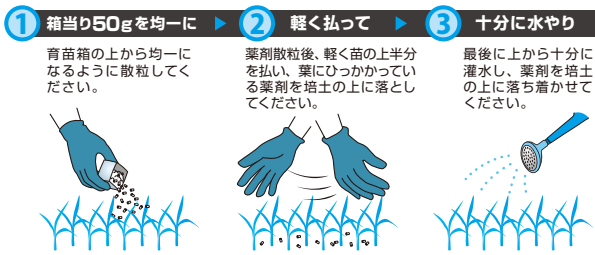
2019年1月11日現在

| 作物名 | 適用害虫名 | 使用量 | 使用時期 | 本剤の使用回数 | 使用方法 | クロラントラニプロールを含む農薬の総使用回数 | ジノテフランを含む農薬の総使用回数 |
|--------|---|---|-------------|---------|---------------------|------------------------|--|
| 稲(箱育苗) | イネツトムシ | 育苗箱 (30×60×3cm、 使用土壌約5ℓ) 1箱当り50g | は種前 | 1回 | 育苗箱の床土に均一に混和する。 | 1回 | 4回以内 (育苗箱への処理及び側条施用は合計1回以内、本田での散布、空中散布、無人ヘリ散布は合計3回以内) |
| | ウンカ類 イネミズゾウムシ イネドロオウムシ ニカメイチュウ コブノメイガ | | | | 育苗箱の床土又は覆土に均一に混和する。 | | |
| | イネツトムシ | | は種時覆土前～移植当日 | | 育苗箱の上から均一に散布する。 | | |
| | ツマグロヨコバイ イネクロカメムシ フタオビコヤガ イナゴ類 | | 移植3日前～移植当日 | | | | |

上手な使い方



緑化期～移植当日に散布する場合



注意事項

- 本剤の所定量を育苗箱の上から均一に散布し、葉に付着した薬剤を払い落とし、軽く散水してから田植機にかけて移植してください。
- 本剤を床土又は覆土に混和処理する場合、処理後速やかに使用してください。また本剤を処理した床土又は覆土を放置しないでください。
- 葉先枯れなどの薬害を生じることがあるので、散布ムラがないように均一に散布してください。
- 容器・空袋は圃場などに放置せず、適切に処理してください。
- 本剤の使用に当たっては、使用量、使用時期、使用方法を誤らないように注意し、特に初めて使用する場合には、病害虫防除所等関係機関の指導を受けることをおすすめします。
- 本剤は眼に対して刺激性があるので、眼に入った場合には直ちに水洗し、眼科医の手当を受けてください。
- 河川、養殖池等に流入しないよう水管理に注意してください。(甲殻類)
- 散布器具、容器の洗浄水は河川等に流さないでください。また、空袋等は水産動植物に影響を与えないよう適切に処理してください。
- 直射日光をさけ、食品と区別して、冷涼で乾燥した場所に密封して保管してください。

使用に当たっての留意点

- ◎ 箱施用剤散布機『箱まきちゃん』をご使用の場合、箱まきちゃんのロール部分に薬剤が付着する場合がありますため、ブラシをソフトタイプに交換することをおすすめします。

- 使用前にはラベルをよく読んでください。
- ラベルの記載以外には使用しないでください。
- 本剤は小児の手の届く所には置かないでください。
- 容器・空袋などは圃場などに放置せず、適切に処理してください。
- 防除日誌を記帳しましょう。

*本製品は農業用殺虫剤であり、製品ラベルの記載内容以外には使用しないでください。

*本印刷物は2019年1月11日現在の資料、情報、データ等に基づいて作成していますが、記載データ及び評価はあくまでも測定値の代表例であり、全ての事例に当てはまるものではありません。