

営農経済トピック

No.624(2020.6.15)

今週のメニュー

- T A C通信
- 青果物の市場概況
- 7月以降の果樹カメムシの飛来に注意してください
- 病害虫発生予察情報（6月予報）
- 可視光線透過型高温対策シート「明涼」について
- 水稲の中後期除草剤「アトトリ」について
- 気象情報
- 実証農場情報
- J Aみどりの風

酪農畜産課 Facebookのご紹介

New 酪農畜産課Facebookページ

<https://www.facebook.com/zennoh.gunma.rakunouchikusan/>

渋川家畜市場Facebookページ

<https://www.facebook.com/zennoh.gunma.shibukawa/>

畜産情報の発信をおこなっています
ぜひ「いいね」をお願いします！



T A C通信（567号）

主なニュース

【全農本所】令和2年度「作物栽培総合技術研修」受講生の募集

【全農本所】6/3 第1回T A Cアグリビジネススクール開催

詳細は別途資料をご覧ください

青果物の市場概況

			6月1日	～	6月6日	6月8日	～	6月13日
品名			高値		安値	高値		安値
ごぼう	(10kg)	DB	2,700	～	2,484	2,700	～	2,484
キャベツ	(10kg)	DB	972	～	540	1,728	～	648
ほうれん草	(200g)	袋	108	～	43	103	～	43
レタス	(10kg)	DB	1,296	～	540	1,080	～	540
チンゲンサイ	(3kg)	DB	648	～	302	562	～	259
きゅうり	(5kg)	DB	1,944	～	540	1,944	～	540
なす	(400g)	袋	194	～	119	194	～	119
トマト	(4kg)	DB	864	～	432	864	～	432
ミニトマト	(200g)	パック	86	～	54	86	～	54
生梅	(10kg)	DB	7,020	～	2,160	6,696	～	2,160

7月以降の果樹カメムシ（チャバネアオカメムシ）の飛来に注意してください

群馬県農業技術センター作成の令和2年度病害虫情報第2号（チャバネアオカメムシ）をご紹介します。

【果樹カメムシとは】

果樹カメムシは、果樹の果実を吸汁し、果実の奇形や落下を引き起こします。
本県の最重要種はチャバネアオカメムシです。

【5月のチャバネアオカメムシの飛来状況】

5月のフェロモントラップへの誘殺数は7地点中6地点で平年を上回りました。
最新のフェロモントラップ調査結果は、群馬県農業技術センターHPの病害虫発生予察情報一覧に掲載しています。

<https://www.pref.gunma.jp/07/p14210015.html>

【7月以降のチャバネアオカメムシの飛来傾向】

越冬量調査とフェロモントラップ調査の結果から、今年のチャバネアオカメムシの発生量は平年より多いと考えられます。一方、今年春のスギ花粉濃度は平年より低く、チャバネアオカメムシの餌の球果は少なくなると予想されます。発生量が多いのに球果が少ないと、餌不足のためリンゴやナシなどの果樹園への飛来が多くなると考えられ、注意が必要です。



チャバネアオカメムシ（成虫）



被害果（ナシ）

防除対策等、詳細は別途資料をご覧ください

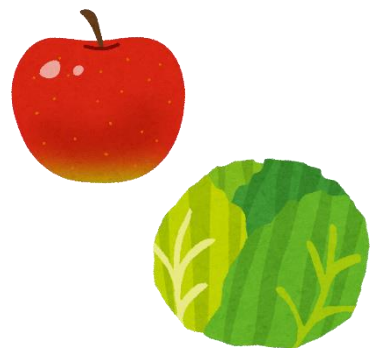
病害虫発生予察情報（6月予報）

群馬県農業技術センター作成の病害虫発生予察情報（6月予報）をご紹介します。

主な病害虫の発生予報

以下の病害虫は発生量が「やや多い」と予想されます。

イネ	縞葉枯病
果樹類	チャバネアオカメムシ
リンゴ	スモモヒメシンクイ
野菜・花き類	オオタバコガ
夏秋キャベツ	コナガ



関東甲信地方の天候見通し

要素	地域	低い(少ない)	平年並	高い(多い)
気温	関東甲信地方	10	20	70
降水量	関東甲信地方	40	30	30
日照時間	関東甲信地方	30	30	40

詳細は別途資料をご覧ください

可視光線透過型高温対策シート「明涼」について

可視光線透過型高温対策シート「明涼」についてご紹介いたします。

【特徴】

赤外線を効率よく反射！ハウス内を明るいままで温度低下！

遮熱性…熱源である赤外線を反射することでハウス内温度を低下させます。

作業性…可視光線の透光率は、明涼20で約80%・明涼30wで約70%・明涼40で約60%・明涼50で約50%です。

また、軽量で取扱が容易です。

耐久性…紫外線劣化防止剤入りで耐久性に優れます。

通気性…開口率が約40%のネット構造です。適度な通気性があります。

形状安定性…伸び縮みがありません。交点は熱融着されており、ハサミなどで加工してもカット面の目ズレがありません。

詳細は別途資料をご覧ください

お問い合わせ先

園芸部 園芸資材課

TEL：027-220-2291

水稲の中後期除草剤「アトトリ」について

水稲の中後期除草剤「アトトリ」についてご紹介いたします。本剤は1成分で多年生雑草に高い効果を示します。初期剤や一発剤の取りこぼしや後発生の雑草防除に、稲5葉期以降から利用できます。1キロ粒剤のほかに豆つぶ剤があります。

【アトトリの特徴】

- ① 1成分で高い効果があります。（有効成分ピリミスルファン）
- ② 移植水稲だけでなく、直播水稲、WCSにも使用できます。
- ③ 移植後20日（稲5葉期）から収穫45日前まで幅広く使えます。

【上手な使い方】

- ・ 田植え後は初期剤または一発剤を使用して雑草を防除しましょう。
- ・ 稲5葉期以降に雑草の生育が見られたら、散布適期を逃さないように気を付けて本剤を散布しましょう。
（生育期に入ってからノビエ4葉期まで）
- ・ 藻類など水面に浮遊物が多い場合は豆つぶ剤の拡散が不十分になる恐れがあるので使用を避けてください。
- ・ しっかりと湛水し水の出入りを止めて散布しましょう。散布後7日間は落水、かけ流しはしないでください。

使用の際はラベルを確認し、最新の登録内容に従ってください。

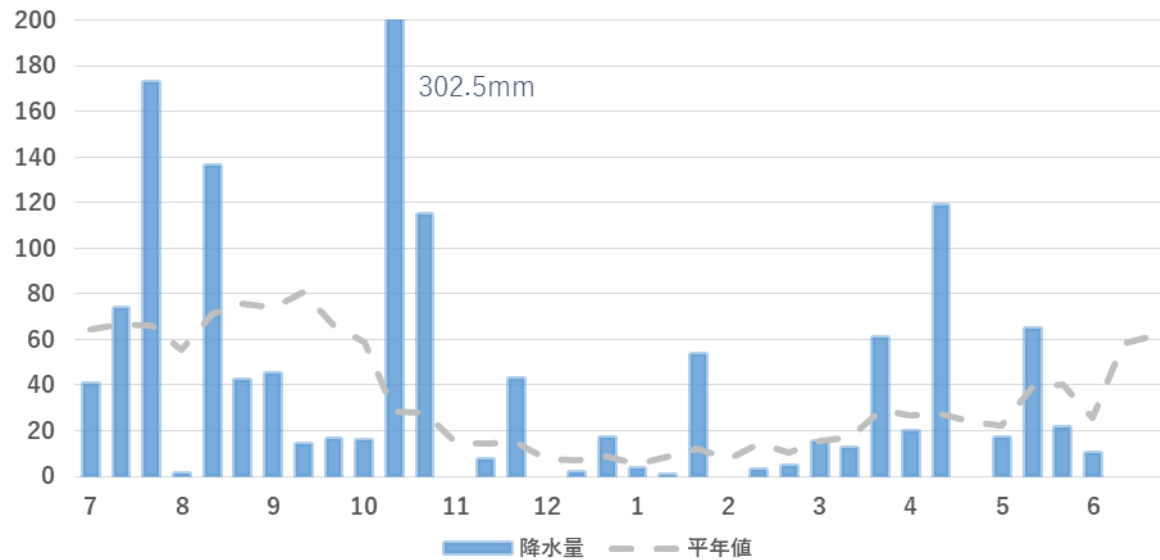
お問い合わせ先

生産資材部 肥料農薬課

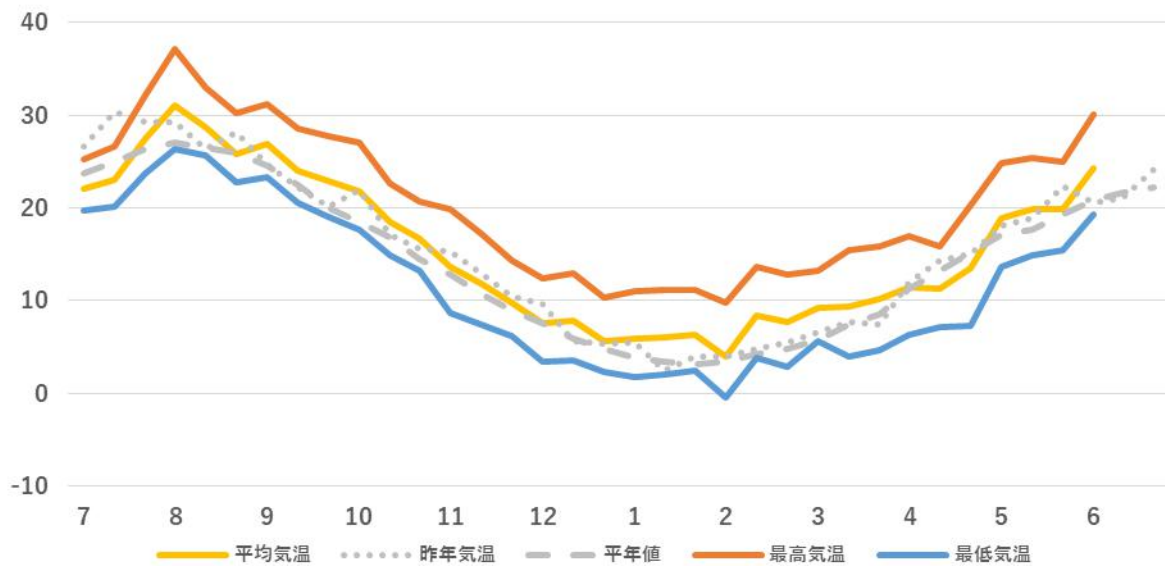
TEL：027-220-2301

気象情報
前橋 (標高112m)

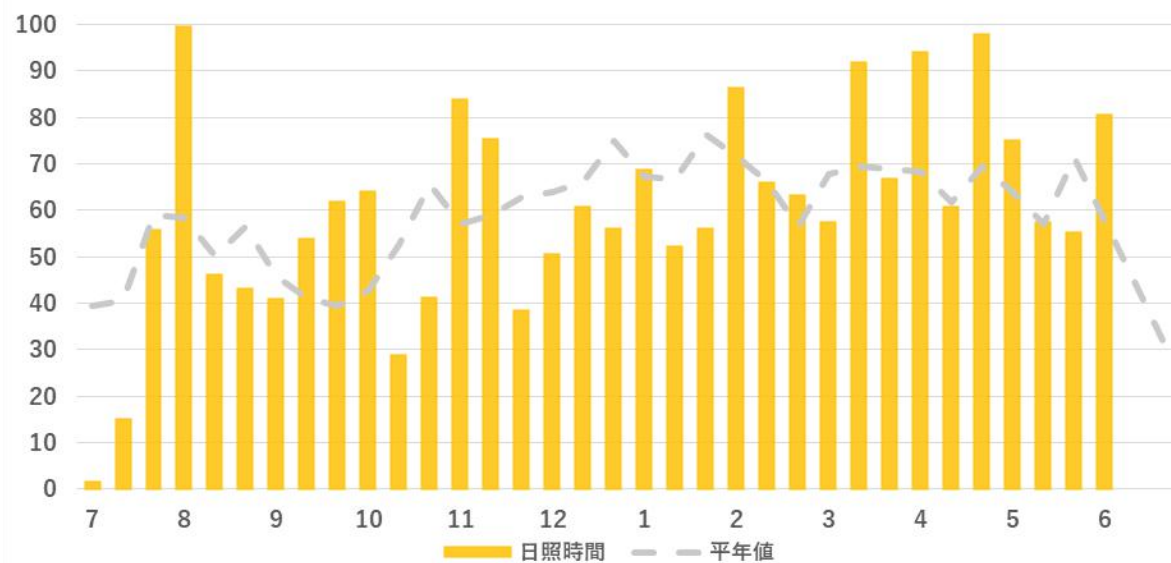
年間降水量 (mm)



年間平均気温 (°C)

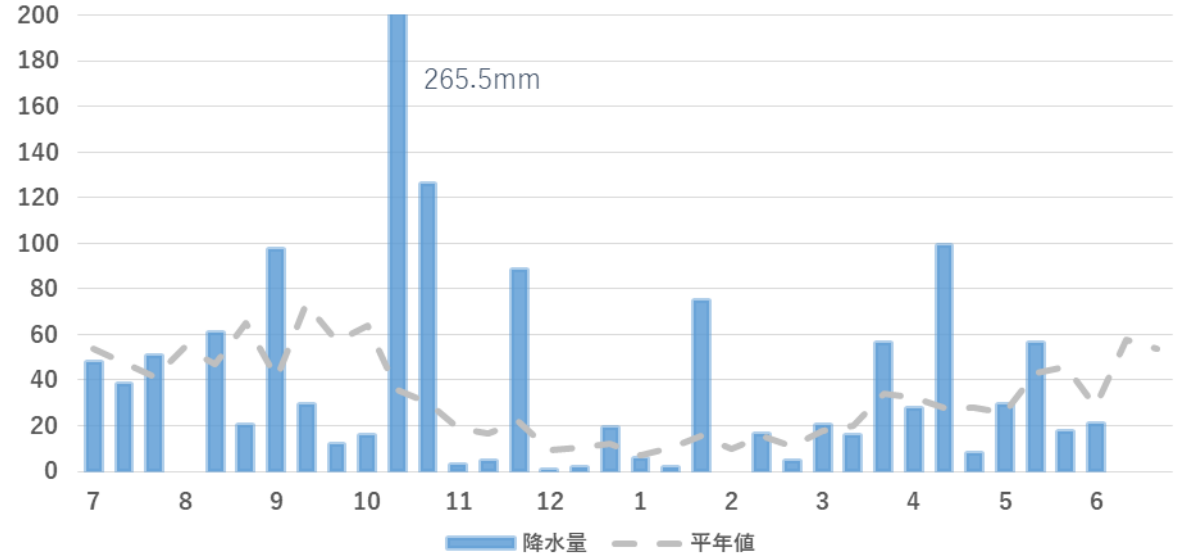


年間日照時間 (h)



気象情報
館林（標高21m）

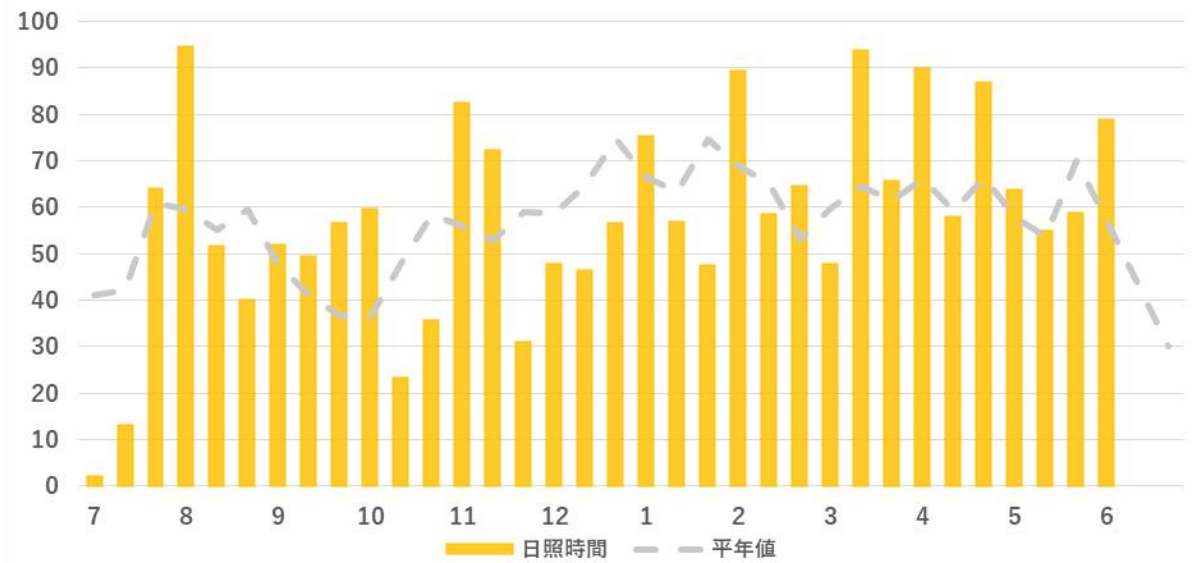
年間降水量 (mm)



年間平均気温 (°C)

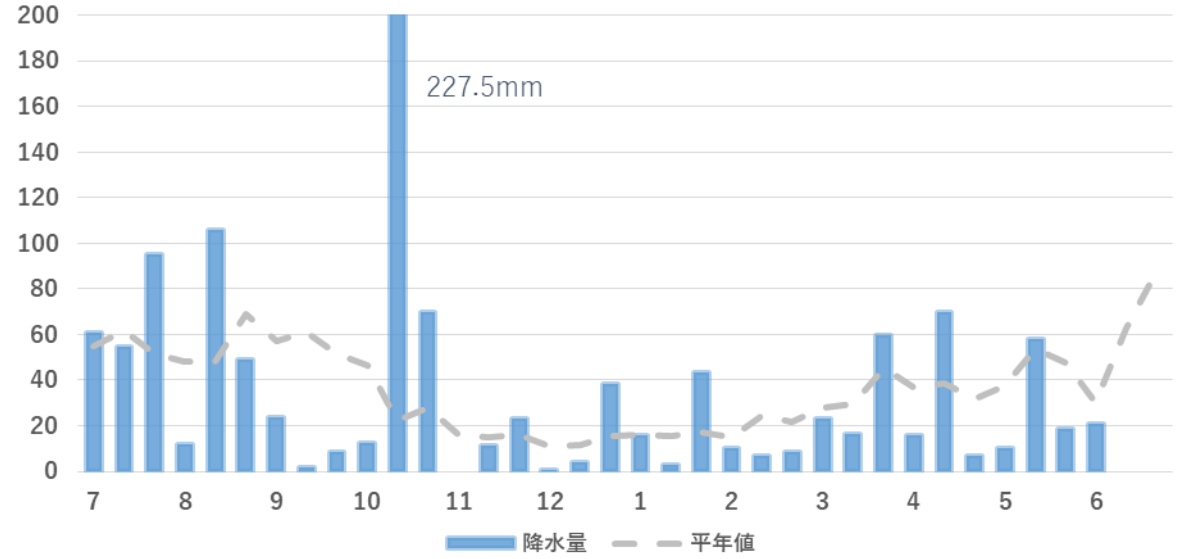


年間日照時間 (h)



気象情報
沼田（標高439m）

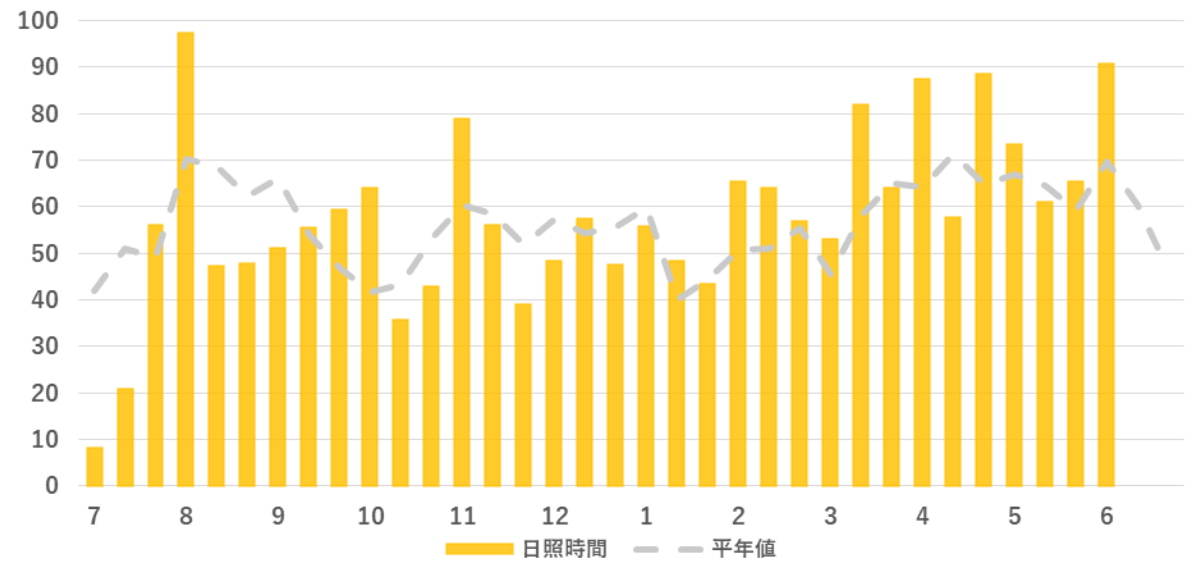
年間降水量 (mm)



年間平均気温 (°C)

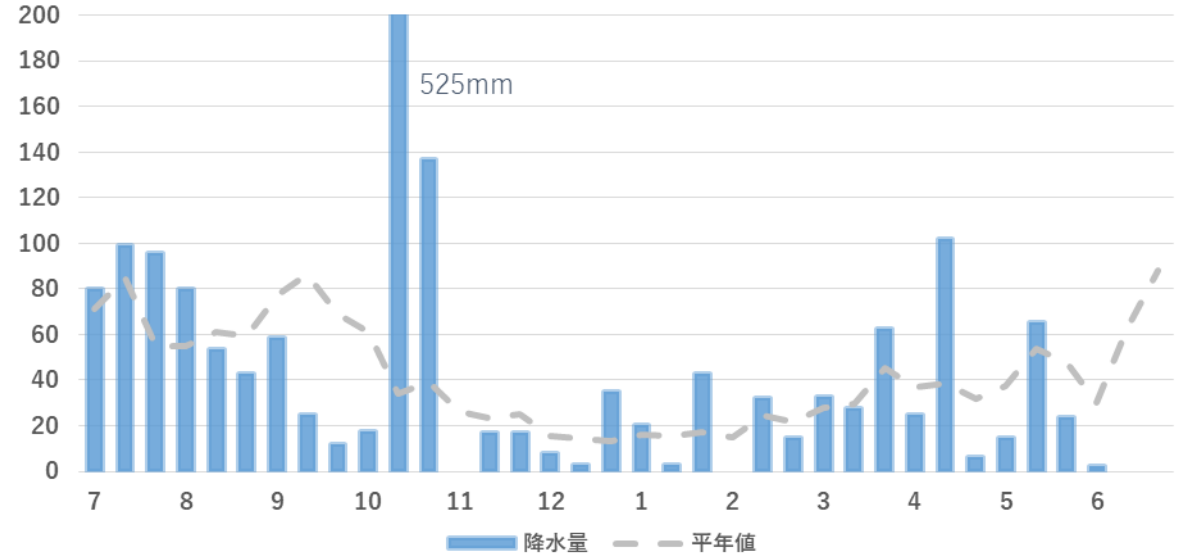


年間日照時間 (h)



気象情報
田代 (標高1,230m)

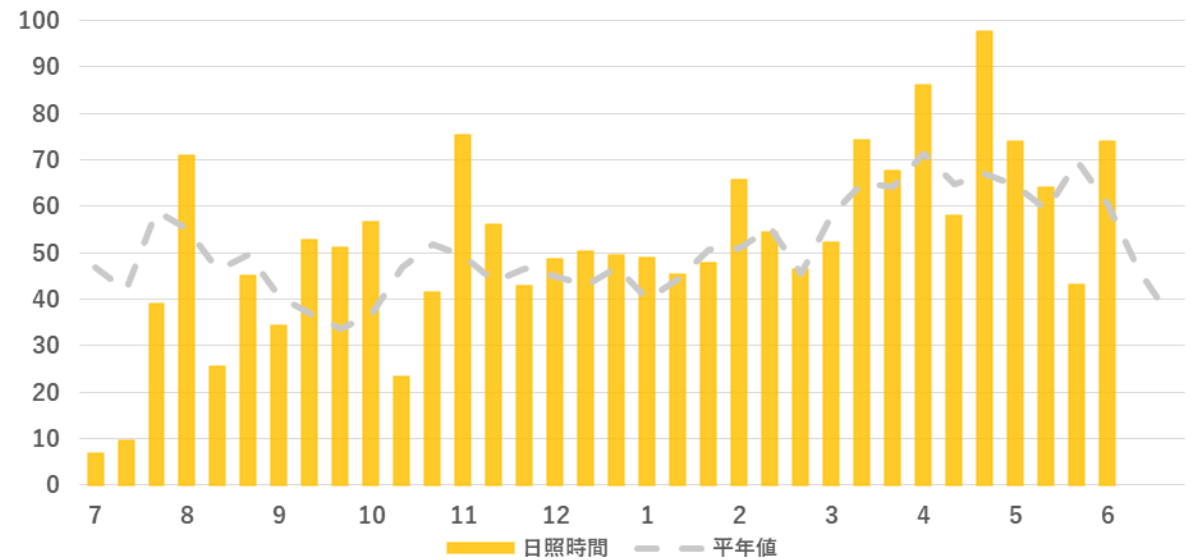
年間降水量 (mm)



年間平均気温 (°C)



年間日照時間 (h)



実証農場情報

キュウリ・ナスをはじめとした施設野菜の栽培状況やGAPへの取り組みなど、園芸作物生産実証農場の今をご紹介します。

- 促成キュウリ（定植：1/16）「勇翔」「聖真」
- 半促成ナス（定植：2/5）
「式部」「黒福」「あのみり2号」「輝楽」
タキイ種苗試験品種「No.501」「No.559」
- ミニトマト（定植：3/17）※ういずOne
「アルル」「キリちゃん」「サンオレンジ」
- ハウスエダマメ・トウモロコシ（播種：3/13,18,25）

トウモロコシ

6/12 第2回品種試験調査（3/18播種分）を実施

エダマメ

6/12 品種試験調査を実施

※調査結果はまとまり次第お伝えいたします。

（調査日：6月12日）



編集後記

自粛期間中に「プリズン・ブレイク」を観始め、昨日ようやく最新話まで辿りつきました。主人公達が逮捕・投獄・脱獄・逃走を延々繰り返すドラマで、追手との駆け引きがスリリングで面白い作品です。観終えるには相当な時間と気力が必要ですが…。

JAみどりの風

旬のおいしい野菜や果物をご紹介します。新鮮で安心・安全な農産物を販売するJAの直売所、農家の奥さま直伝のレシピ等も必見！

群馬テレビで放送中！

■本放送

毎週月曜日 21:00～21:30

■再放送

毎週日曜日 8:00～8:30

今週の放送予定

第1420回
特別栽培で安心安全！

放送日：6月15日（月）
再放送日：6月21日（日）

JA甘楽富岡管内で特別栽培されているジャガイモ・タマネギを取材し収穫作業等を体験します。番組の最後にはそれらを使った簡単料理をご紹介します！

来週の放送予定

JAたのふじの
ナス・ズッキーニを
特集する予定です

営農経済トピックは、各部署等からの情報をまとめ、毎週月曜日に発信しています。情報内容へのご意見・ご要望をおまちしております。

営農支援部 生産対策課（担当：浅野）TEL：027-220-2046