



営農経済トピック

No.649(2020.12.14)

T A C通信 (592号)

【農研機構】最新研究成果の情報期間限定動画を配信中（～12/15）

【本所】第7回T A Cアグリビジネススクール開催（11/30）

詳細は別途資料をご覧ください

青果物の市場概況

今週のメニュー

- T A C通信
- 青果物の市場概況
- 積雪及び寒害に伴う農作物等の被害防止について
- 農薬の適正使用について
- 種いもが届いたら
- 12月の発生予察情報が発表されました
おすすめ防除薬剤について
- 気象情報
- 実証農場情報
- J Aみどりの風

品名			11月30日	～	12月5日	12月7日	～	12月12日
			高値		安値	高値		安値
はくさい	(13kg)	DB	864	～	432	648	～	324
ほうれん草	(200g)	袋	70	～	27	86	～	27
むきねぎ	(5kg)	DB	1,944	～	756	1,944	～	648
しゅんぎく	(150g)	袋	65	～	32	81	～	54
にら	(100g)	束	86	～	43	86	～	65
ブロッコリー	(4kg)	DB	540	～	108	648	～	108
きゅうり	(5kg)	DB	1,620	～	432	1,944	～	540
生椎茸	(100g)	トレー	130	～	54	130	～	54
いちご	(280g)	パック	756	～	432	756	～	432
干大根	(4kg)	束	1,404	～	432	1,404	～	432

積雪及び寒害に伴う農作物等の被害防止について

群馬県農政部技術支援課より、標記の件について連絡がありましたのでお知らせします。

気象庁発表の「エルニーニョ監視速報（No.338）」によると、夏からラニーニャ現象（※）が続いているとみられ、**今後冬にかけてはラニーニャ現象が続く可能性が高い**とされています。

※ 南米・ペルー沖から太平洋にかけての赤道周辺の海域で、海面水温の低い状態が続く現象

過去にラニーニャ現象が発生し、大雪に見舞われた年があることから、今後、本格的な高積雪期を迎えるにあたり、以下の基本指針・技術対策を参考にしながら、積雪および寒害に対して油断なく警戒してください。

農業技術の基本指針

https://www.maff.go.jp/j/kanbo/kihyo03/gityo/g_kihon_sisin/r2sisin.html

被害防止に向けた技術指針

http://www.maff.go.jp/j/seisan/kankyo/gijyutu_sido.html

農薬の適正使用について

県外で残留農薬超過事案が発生しています。
農薬の適正使用について、改めて注意してください。

防除対策の基本

- 病害虫・雑草が発生しにくい環境をつくる
- 発生状況を確認し、適切な資材を適期に使う
- 適切な防除ができたか確認する

農薬使用の基本

- 農薬ラベルを確認、使用方法を守る
- 周辺への農薬飛散防止対策を実践する
- 農薬の保護管理を徹底し、保護具を必ず着用する

詳細は別途資料をご覧ください

お問い合わせ先

営農支援部 生産対策課

TEL：027-220-2046

種いもが届いたら

種いもは、スーパーで売られている馬鈴しょ同様、「生もの」です。
ダンボールや紙袋は輸送容器であり、保管(保存)容器ではありません。
ダンボールや紙袋で長期保管すると、腐敗・黒色心腐等の確率が高まります。
種いもが届いたら、以下のとおりの保管を行ってください。



①ミニコンテナを用意



②移し替える



③ダンボール・紙袋の合格証を切り取り入れる



④冷暗所で保管
(2℃～3℃)

※ 移し替えるとき、腐敗芋等があれば除去して下さい。

※ 雨漏り・結露等が予想されない限り、コンテナの上に覆いをする必要はありません。

※ 通気性が良くなる分、凍傷には注意して下さい。

「種馬鈴しょ検査合格証票」は、捨てずに必ず保管しておいてください。

詳細は別途資料をご覧ください

お問い合わせ先

園芸部 園芸資材課

TEL: 027-220-2291

12月の発生予察情報が発表されました。おすすめ防除薬剤について

群馬県より、12月の病害虫発生予察情報が発表されました。12月は施設果菜類でコナジラミ類の発生が多い予報となっております。

コナジラミ類は作物を吸汁加害し、排泄物はすす病の発生源となります。また、ウイルス病を媒介するため、トマトの黄化葉巻病やキュウリの退緑黄化病が問題となります。

薬剤抵抗性が発達しやすい害虫で、すでに薬剤抵抗性の系統が各地で発生しています。防虫ネットや黄色粘着板の使用など薬剤防除に頼らない防除を心がけましょう。

おすすめ薬剤

【トランスフォームフロアブル】

- ・コナジラミ類以外にアブラムシにも卓越した効果があります。
- ・浸透移行性と浸達性があるので、散布後に展葉してくる新葉にも有効成分が移行し、一定期間防除効果が期待できます。
- ・即効性に優れ、散布後数時間で効果があらわれます。

登録内容等、詳しくは別紙チラシを参照してください。

農薬の登録内容は随時変更になる場合があります。使用する前に必ずラベルの内容を確認し、適正使用基準を遵守してください。

詳細は別途資料をご覧ください

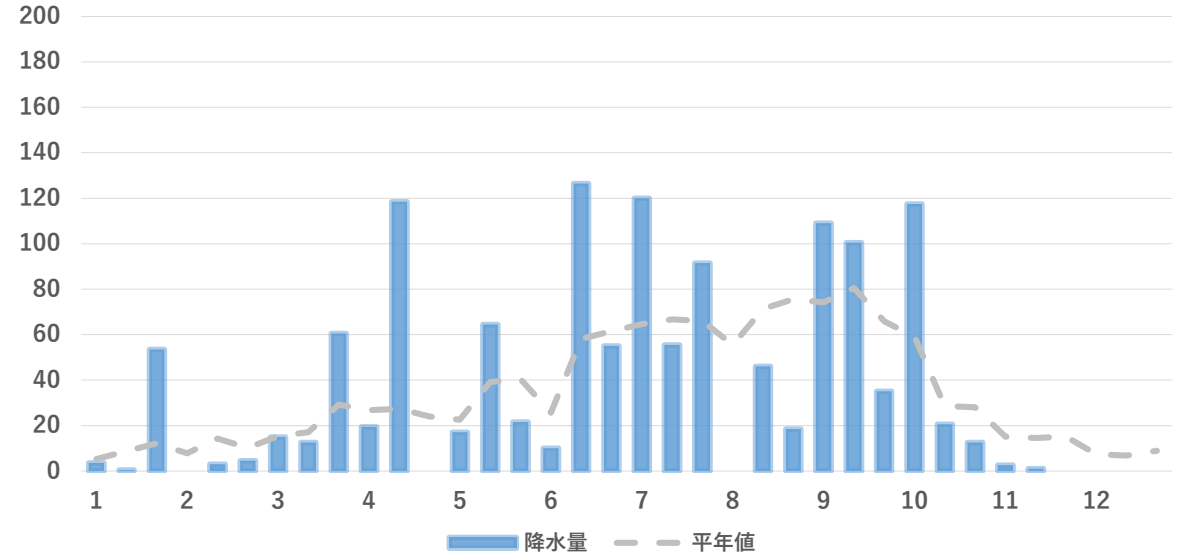
お問い合わせ先

生産資材部 肥料農薬課

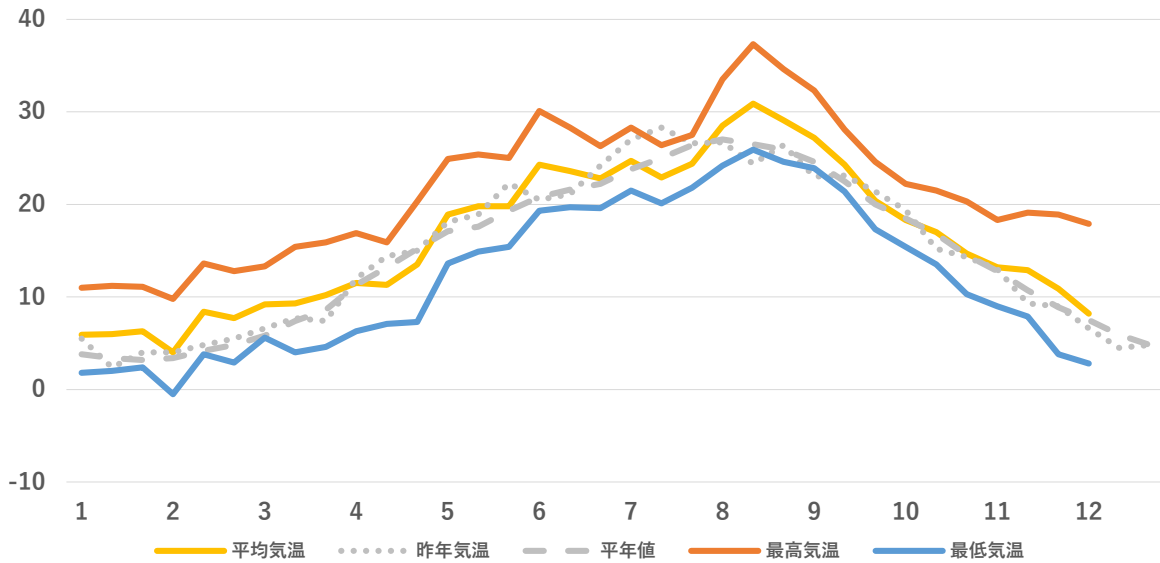
TEL：027-220-2301

気象情報
前橋（標高112m）

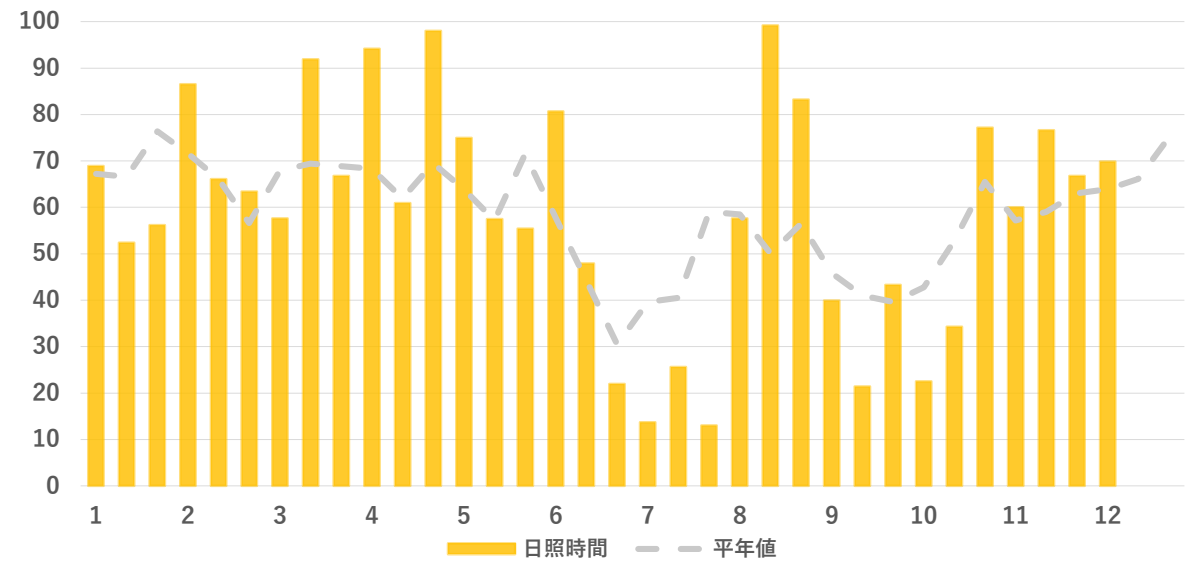
年間降水量 (mm)



年間平均気温 (°C)

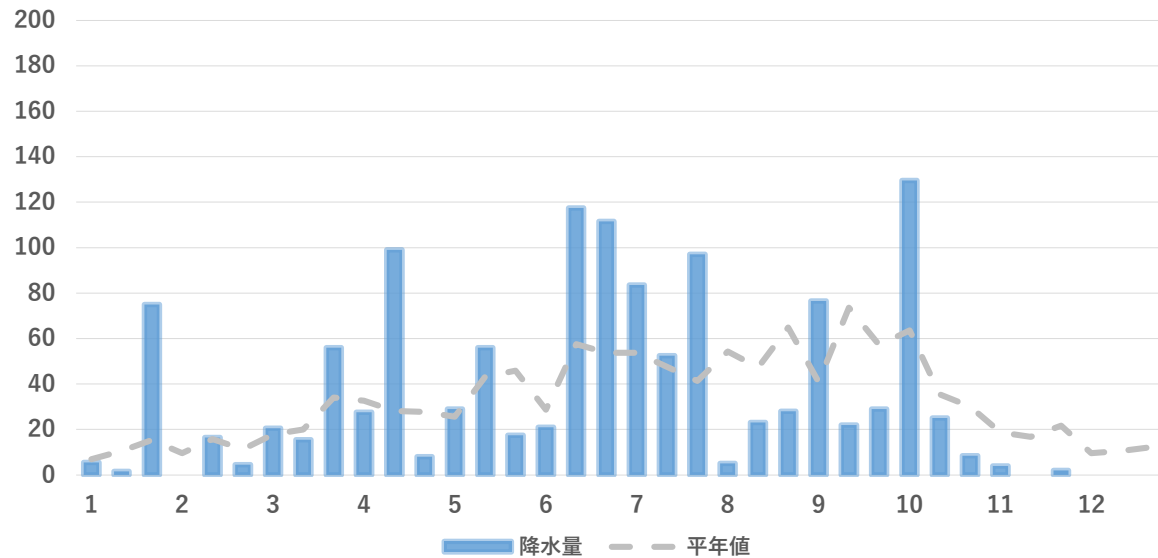


年間日照時間 (h)

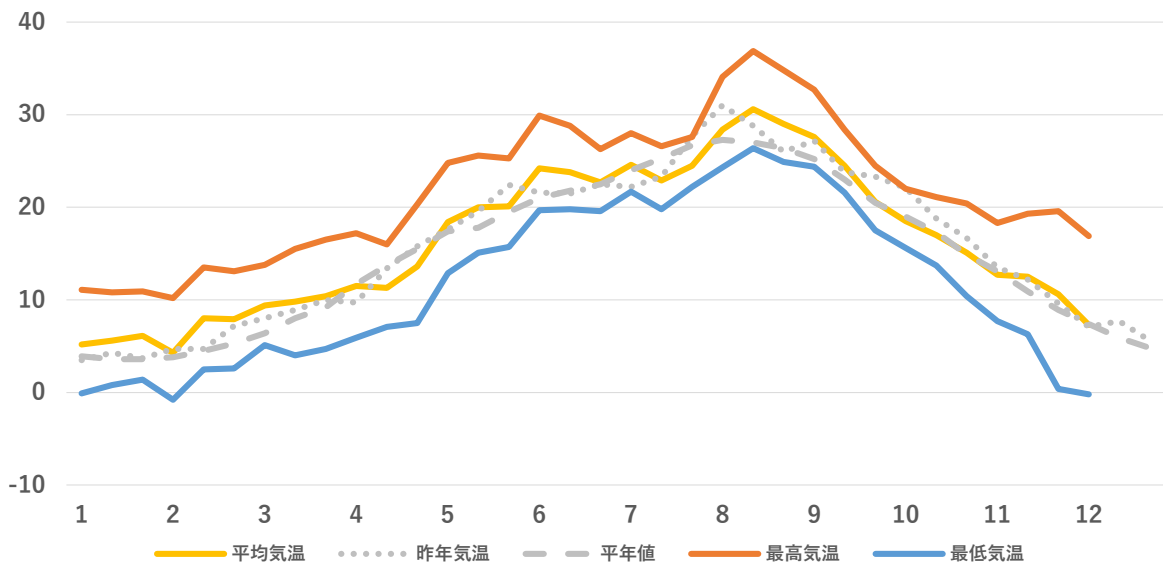


気象情報
館林（標高21m）

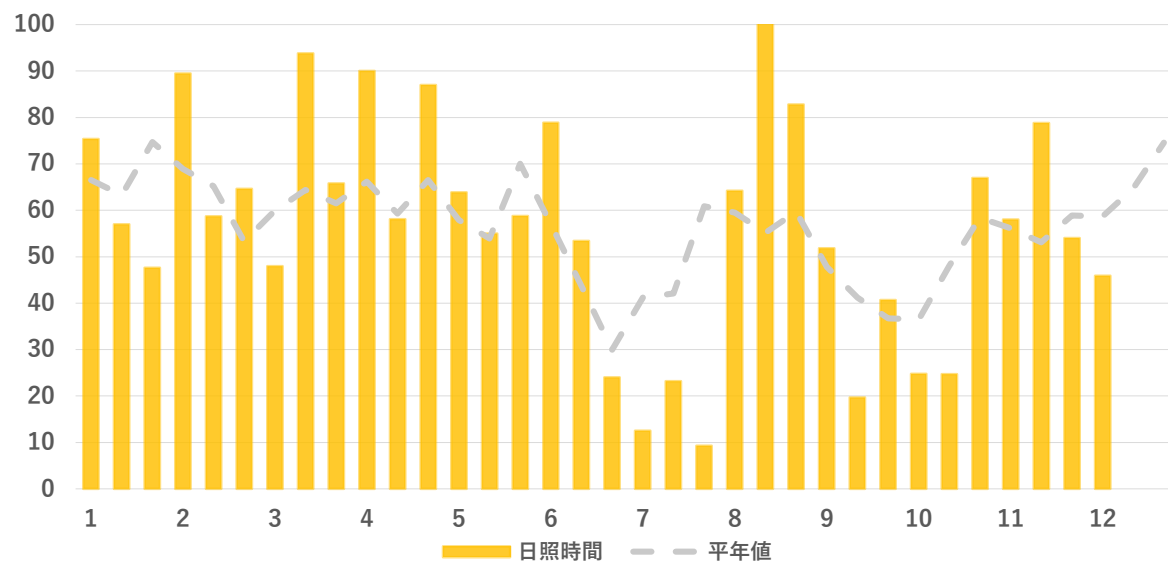
年間降水量 (mm)



年間平均気温 (°C)

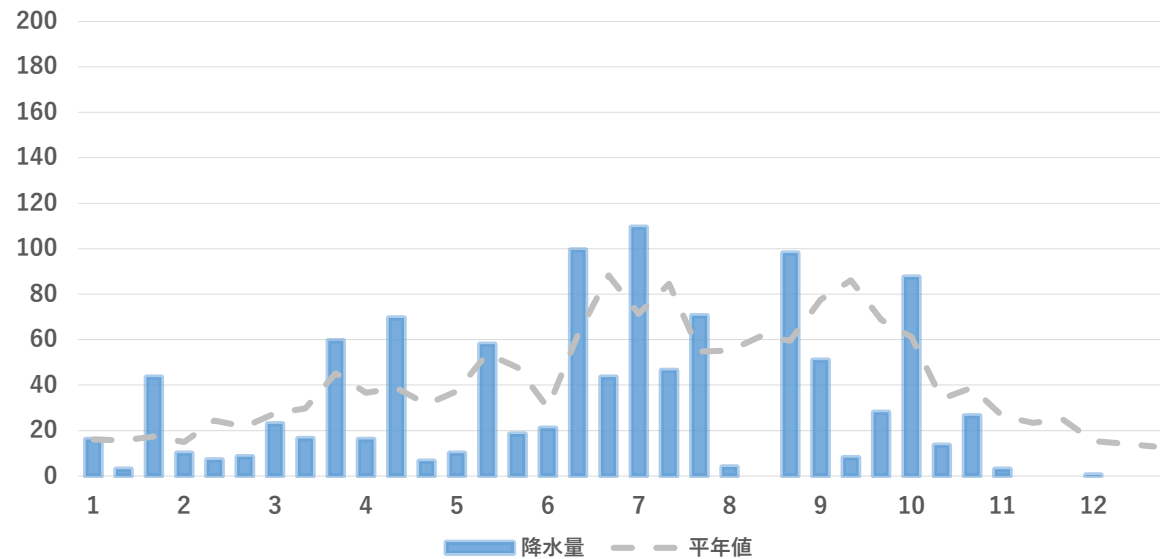


年間日照時間 (h)

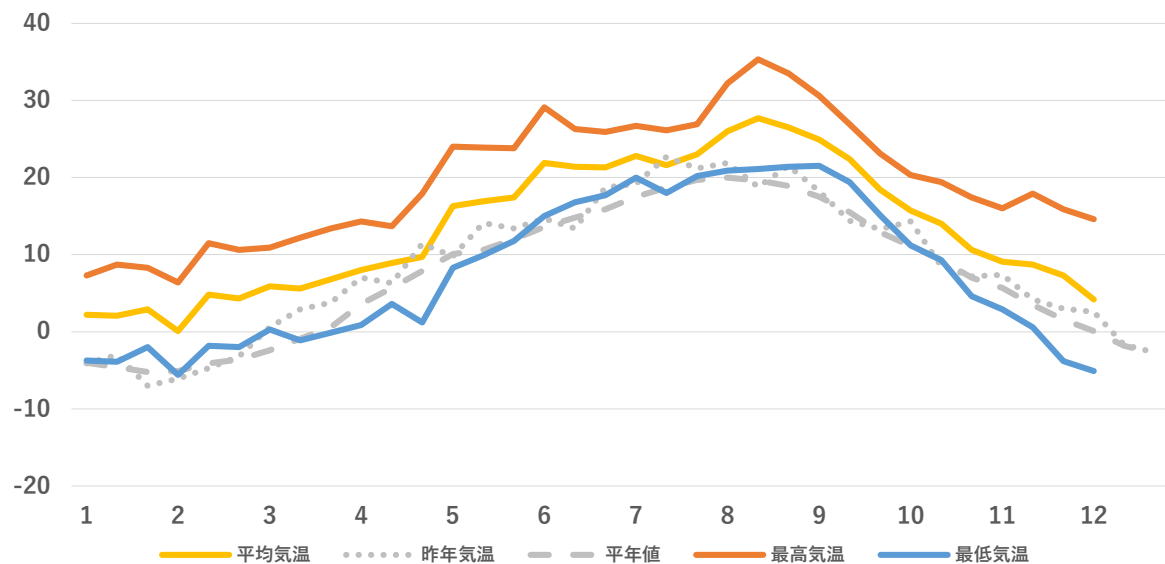


気象情報
沼田（標高439m）

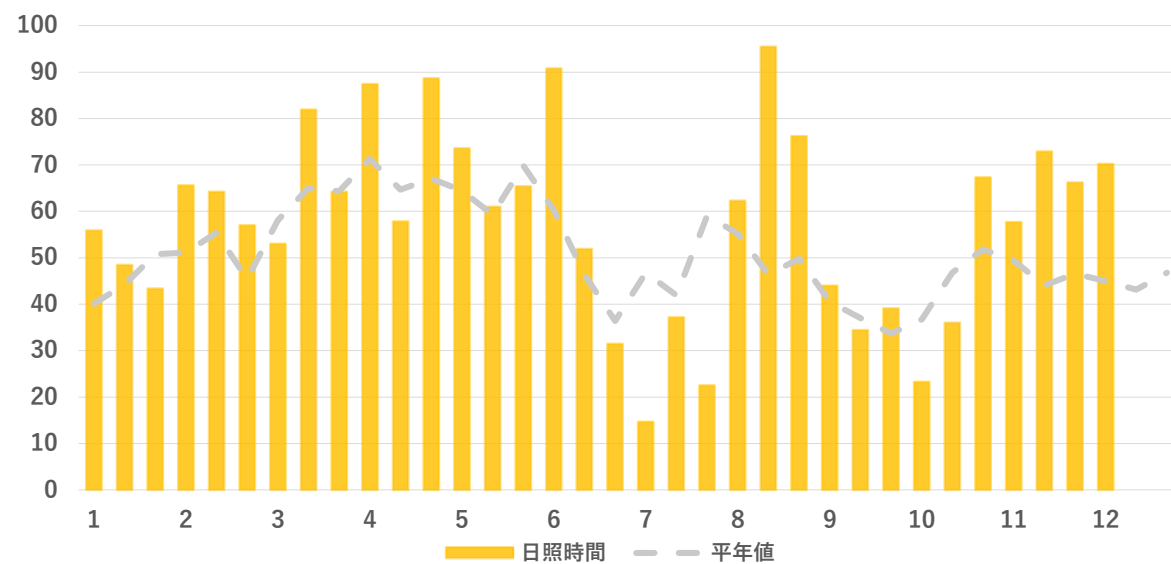
年間降水量（mm）



年間平均気温（℃）

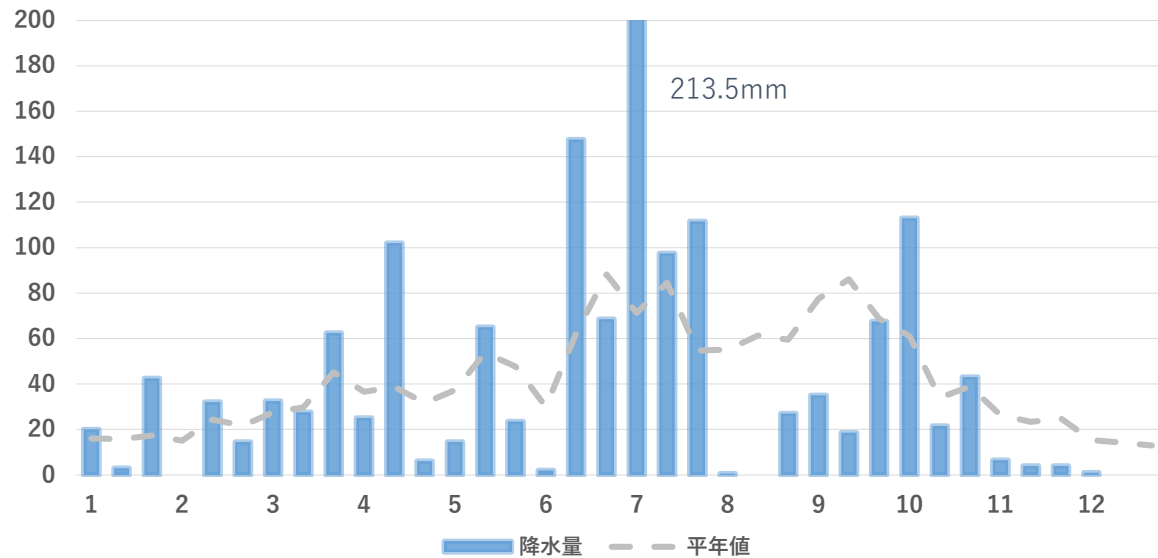


年間日照時間（h）

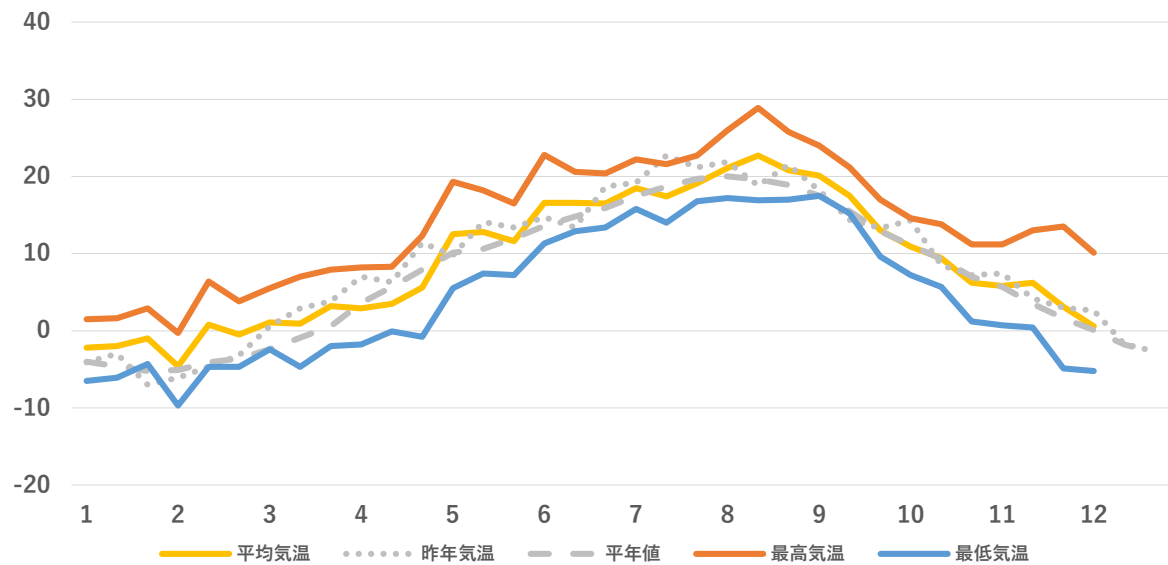


気象情報
田代 (標高1,230m)

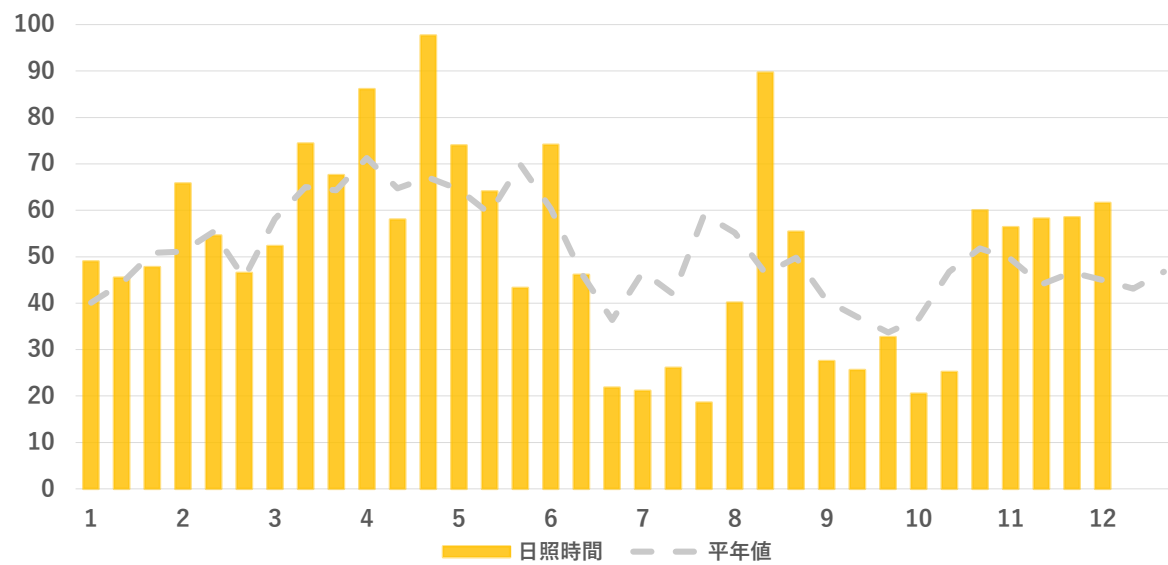
年間降水量 (mm)



年間平均気温 (°C)



年間日照時間 (h)



実証農場情報

キュウリ・ナスをはじめとした施設野菜の栽培状況やGAPへの取り組みなど、園芸作物生産実証農場の今をご紹介します。

- 抑制キュウリ（定植：8/17）
「兼備2号」「ニーナ」「豊皇」
- キャベツ（定植：9/3、11）
- ハウスレタス（定植：10/29、11/16）

12/8（火） 栽培状況



▲土壌線虫激甚区



▲彩ひかり（タキイ種苗）

キュウリ

- ・栽培最終盤となったが出荷量とA品率の安定が続き、約180kg台/日をキープ。
- ・土壌線虫の寄生数が大幅に増加しており、暖房機周辺以外にも被害が広がっている。

キャベツ

結球速度が急速に増しており、生育が進んだ株では劣化が懸念される。

JAみどりの風

旬のおいしい野菜や果物をご紹介します。新鮮で安心・安全な農産物を販売するJAの直売所、農家の奥さま直伝のレシピ等も必見！

群馬テレビで放送中！

- 本放送
毎週月曜日 21:00～21:30
- 再放送
毎週日曜日 8:00～8:30

12/14（月） 年末年始はお鍋で決まり！！

冬にピッタリ、お鍋をご紹介します！JA甘楽富岡管内では100品目近い農産物が栽培されており、お鍋の具材はよりどりみどり。今回は食彩館で、能登りポーターが具材をチョイス！

12/21（月） アレッタやろう！PR大作戦

若手アレッタ農家の集団「チームアレッタ」。番組では今回、アレッタのPR動画作成の様子を取材。アレッタを使った料理もご紹介します。

JA全農ぐんま 公式SNSのご紹介



酪農畜産課
@Jazennohgunma

生産対策課
@zennoh32seisan



酪農畜産課
<https://www.facebook.com/zennoh.gunma.rakunouchikusan/>
渋川家畜市場
<https://www.facebook.com/zennoh.gunma.shibukawa/>

フォロー・いいねを
お願いします！



編集後記

昨夜のテレビで銀だこ社長による桐生市のシャッター街立て直しが特集されていました。老舗が悪戦苦闘しながらメニュー開発する姿にははらはらしましたが…個人的には小松屋さんによる花ばんのサバラン風（赤城山使用！）に心惹かれました。

営農経済トピックは、各部署等からの情報をまとめ、毎週月曜日に発信しています。
情報内容へのご意見・ご要望をおまちしております。
営農支援部 生産対策課（担当：浅野）
TEL：027-220-2046