

# 宮農経済トピック

No.672(2021.6.21)

## 今週のメニュー

- T A C通信
- 青果物の市場概況
- 園芸用誘引結束機  
「楽らくテープナー HT-R45C」について
- 新発売！水稻の中・後期剤  
「ツイゲキ 1キロ粒剤／豆つぶ」について
- 気象情報
- 実証農場情報
- J Aみどりの風

## T A C通信 (616号)

【本所】 (ご案内) 全農T A Cパワーアップ大会 2021 の開催について

【栃木】 J A栃木中央会「事業承継支援勉強会」を開催 (6/9)

詳細は別途資料をご覧ください

## 青果物の市場概況

			6月5日	～	6月12日	6月12日	～	6月19日
品名			高値		安値	高値		安値
ほうれん草	(200g)	袋	86	～	32	86	～	32
キャベツ	(10kg)	DB	1,728	～	540	1,404	～	540
チンゲンサイ	(3kg)	DB	594	～	324	594	～	324
レタス	(10kg)	DB	2,160	～	972	1,944	～	972
きゅうり	(5kg)	DB	1,566	～	324	1,566	～	324
なす	(400g)	袋	227	～	130	248	～	130
トマト	(4kg)	DB	1,080	～	324	1,404	～	540
ミニトマト	(200g)	パック	97	～	49	119	～	70
ごぼう	(10kg)	DB	4,860	～	864	4,320	～	540
生梅	(10kg)	DB	4,320	～	1,080	3,240	～	1,080

## 園芸用誘引結束機「楽らくテープナー HT-R45C」について

園芸用誘引結束機「楽らくテープナー HT-R45C」について、ご紹介いたします。

「楽らくテープナー HT-R」の後継機  
耐久性と使用感を向上させたモデルです。

- 握りやすく滑りにくいエラストマ付きグリップを採用
- ステープルの装てんがより簡単に
- ステープルが詰まりにくいドライバ・マガジンを搭載  
ステープルのずれや変形を防ぎ、安定した打ち込みを実現します。



詳細は別途資料をご覧ください

お問い合わせ先

園芸部 園芸資材課

TEL：027-220-2291

# 新発売！水稲の中・後期剤「ツイゲキ 1キロ粒剤／豆つぶ」について

水稲除草剤「ツイゲキ」をご紹介します。

新規成分「エフィーダ（フェンキノトリオン）」を含む中・後期除草剤です。

初期除草剤や一発除草剤で取りこぼした雑草や、後発生した雑草の防除におすすめです。

ノビエや一年生広葉雑草、多年生雑草など幅広い草種に効果があります。

## 【特徴】

- ・湛水状態で散布する中・後期処理除草剤です。
- ・花茎が抽出したホタルイ(※)や生育ステージの進んだクログワイやオモダカにも有効です。
- ・10 a あたり250 g と軽量で、拡散性に優れた製剤です。

※ホタルイは草丈20cmまでの登録を有していますが、効果安定のため草丈15cmまでにご使用ください。

## 【注意・ポイント】

- ・オモダカ、クログワイ、コウキヤガラ、シズイに有効な前処理剤との組み合わせで使用することで、より高い効果が得られます。
- ・雑草の発生前から生育初期に有効なので、ノビエの4葉期までに時期を失ないように散布してください。
- ・水の出入りを止め湛水状態で散布し、散布後7日間は落水、かけ流しはしないでください。

使用する際はラベルを確認し、最新の登録内容に従ってください。

雑草スペクトラムと葉齢限界		一年生雑草											多年生雑草											ノビエの有効性による葉齢限界										
草種		ノビエ	コナギ	ミズアオイ	アゼナ類	ヒメミソハコベ	ミソハコベ	イボクサ	ホタルイ	ヘラオモダカ	ウリカワ	ミスガヤツリ	ヒルムシロ	セリ	オモダカ	クログワイ	コウキヤガラ	シズイ	アゼナ類	ヒメミソハコベ	ミソハコベ	イボクサ	ホタルイ		ヘラオモダカ	ウリカワ	ミスガヤツリ	ヒルムシロ	セリ	オモダカ	クログワイ	コウキヤガラ	シズイ	
1キロ粒剤		○	○	○	○	○	○	○	○	○	○	○	○	○	○	○	○	○	○	○	○	○	○	○	○	○	○	○	○	○	○	○	○	○
豆つぶ250		○	○	○	○	○	○	○	○	○	○	○	○	○	○	○	○	○	○	○	○	○	○	○	○	○	○	○	○	○	○	○	○	○
葉齢限界		4葉	6葉	向形葉1葉	4対	草丈25cm*	—	増殖期	草丈20cm*	へら1葉/4葉	5葉	5葉/20cm	発生初期	増殖期	実咲4葉	草丈30cm	草丈30cm	草丈30cm*	増殖期	増殖期	増殖期	増殖期	増殖期	増殖期	増殖期	増殖期	増殖期	増殖期	増殖期	増殖期	増殖期	増殖期	増殖期	増殖期

○：有効、△：有効、□：有効、×：不十分、—：不明  
 \*ホタルイの有効性安定のため、草丈15cmまでにご使用をお勧めします。  
 \*1キロ粒剤の秤量：上段が1キロ粒剤、下段が豆つぶ250

【参考】葉齢の目安について

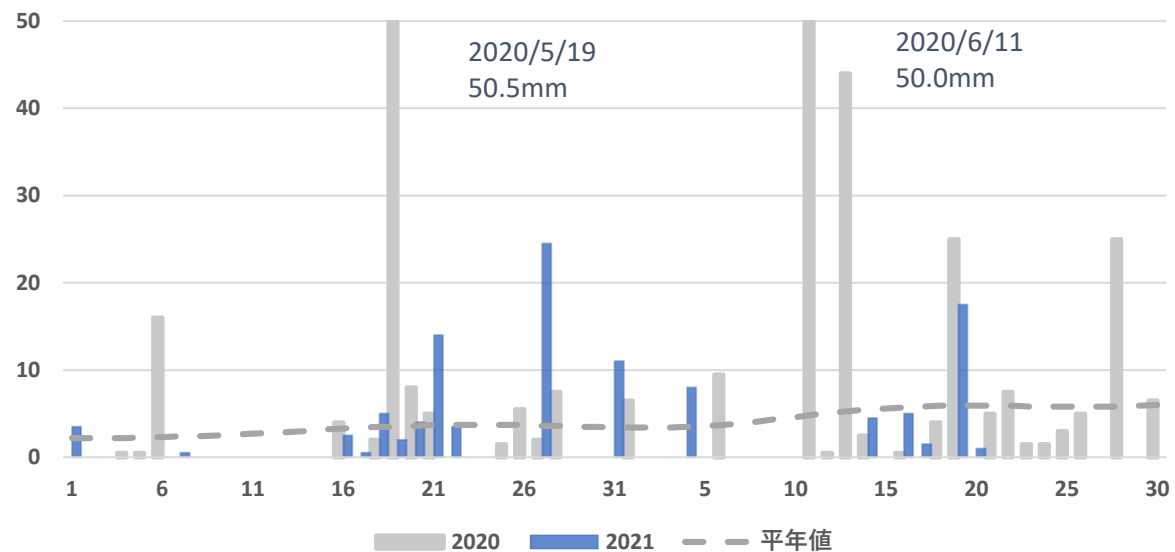
詳細は別途資料をご覧ください

お問い合わせ先  
 生産資材部 肥料農薬課

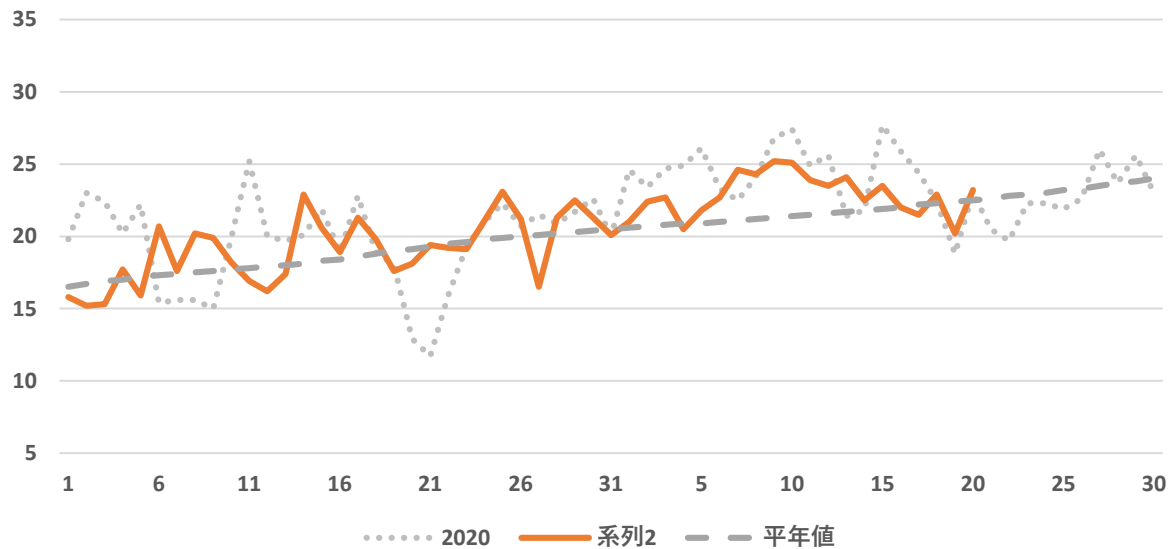
TEL：027-220-2301

気象情報  
前橋（標高112m）

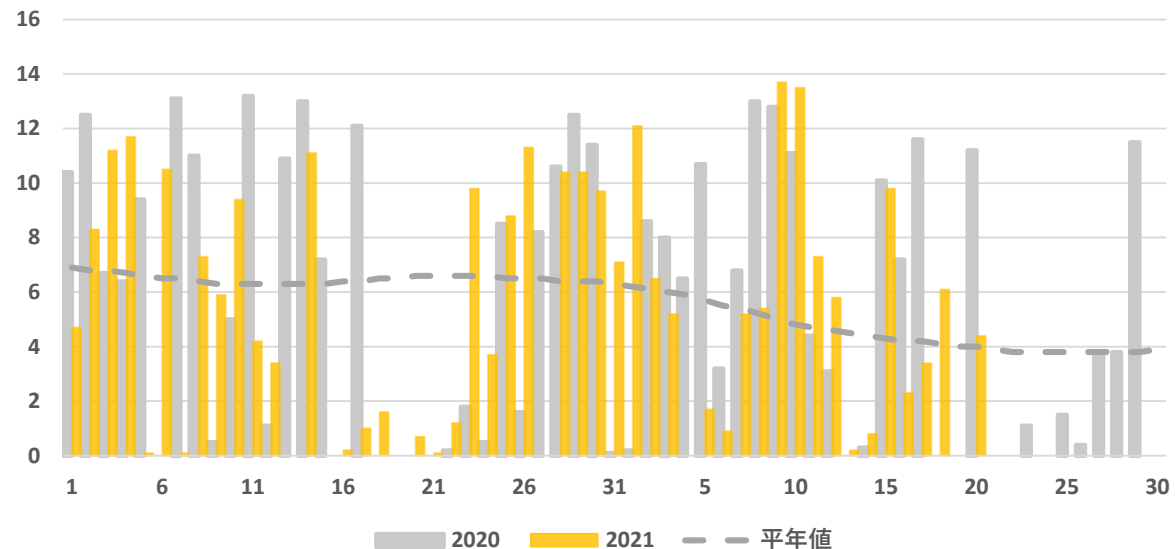
2021年5月～6月 降水量 (mm)



2021年5月～6月 平均気温 (°C)

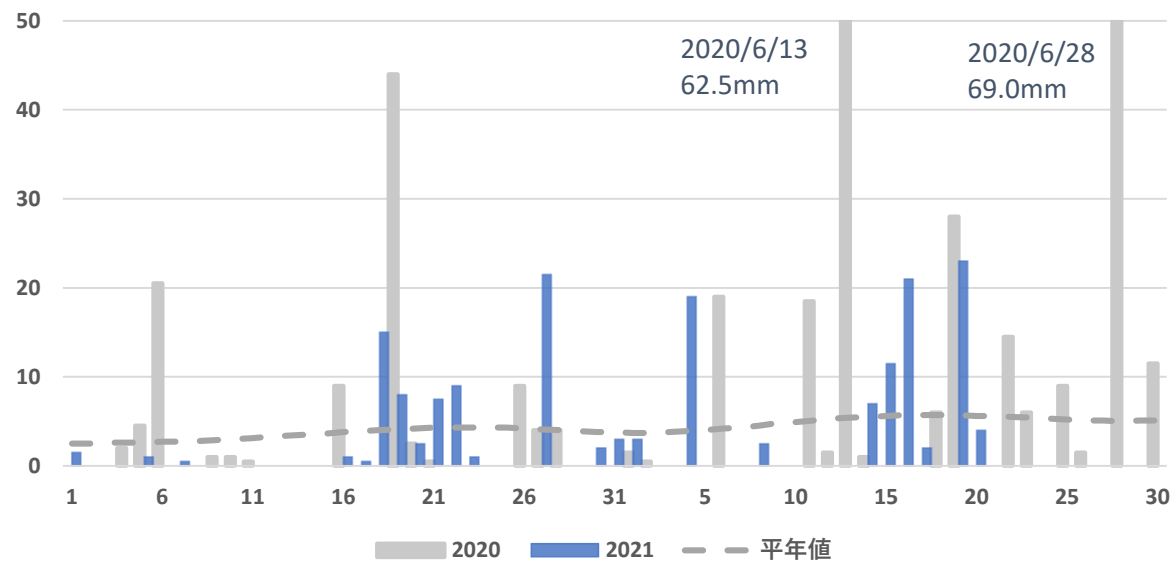


2021年5月～6月 日照時間 (h)

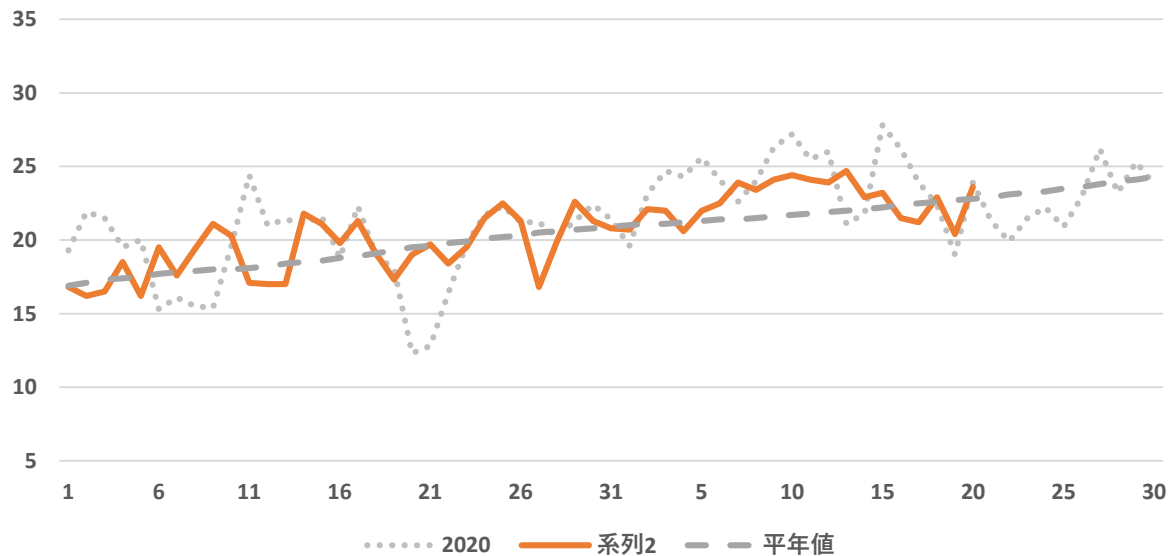


気象情報  
館林 (標高21m)

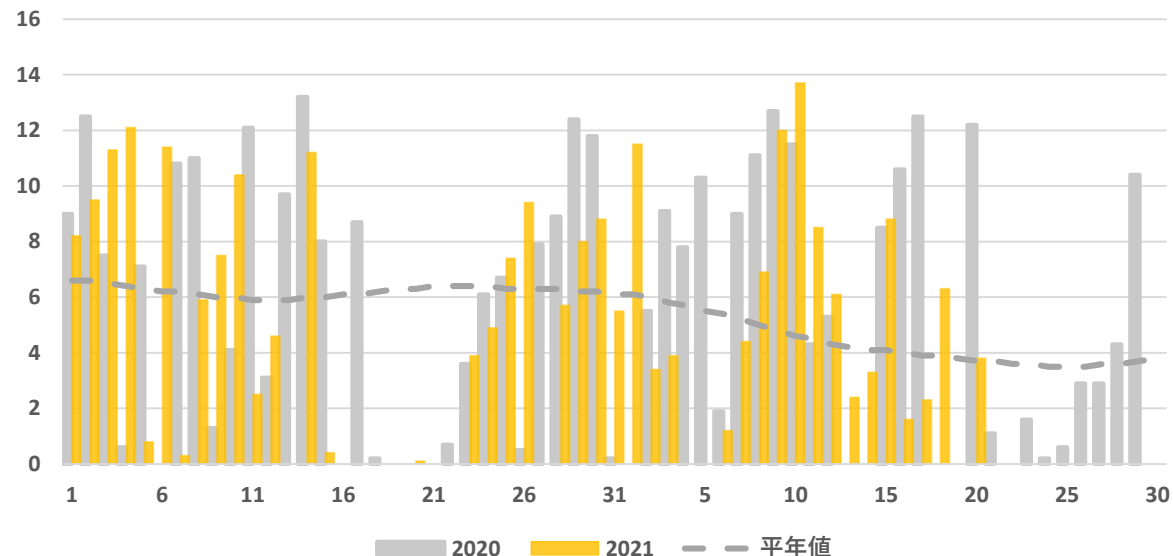
2021年5月～6月 降水量 (mm)



2021年5月～6月 平均気温 (°C)

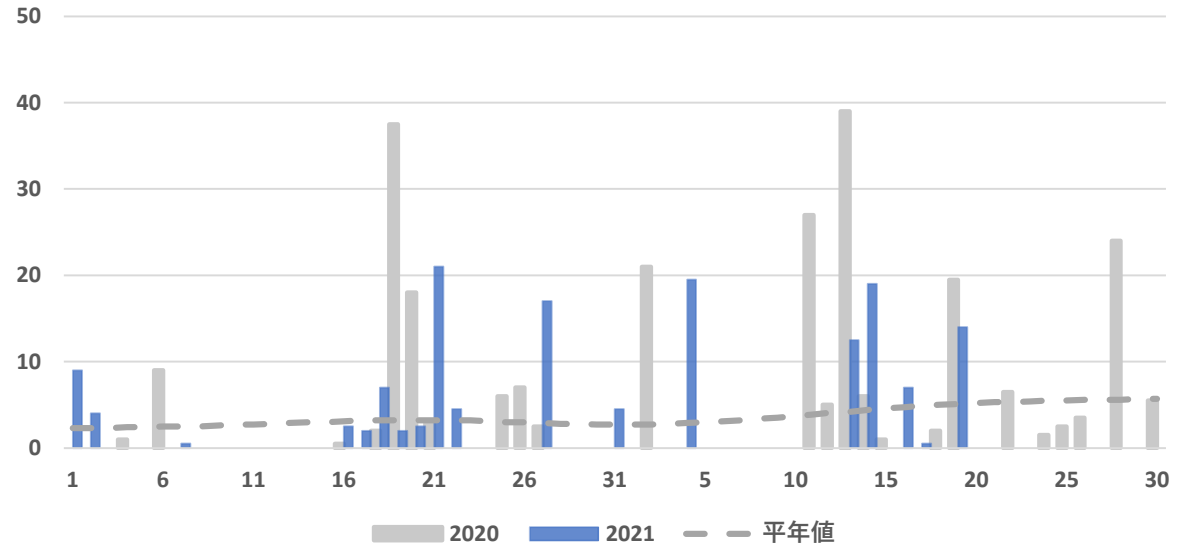


2021年5月～6月 日照時間 (h)

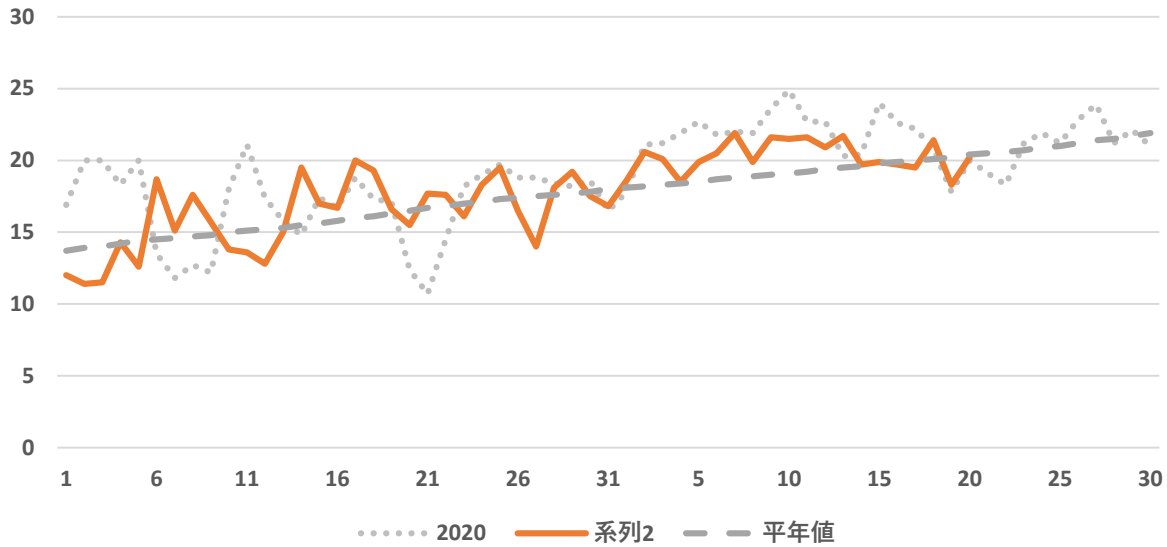


気象情報  
沼田（標高439m）

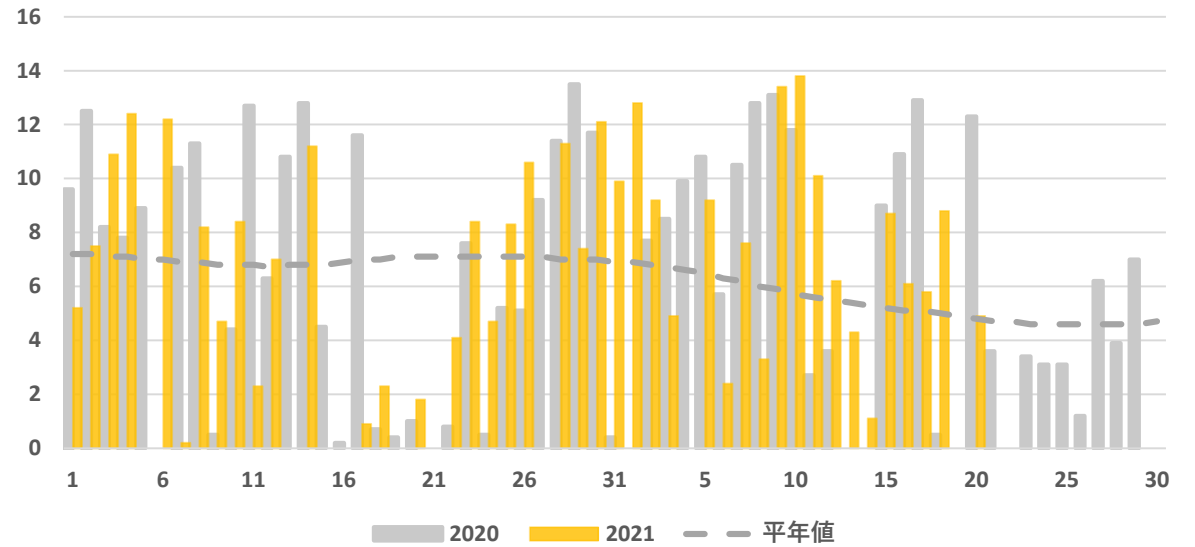
2021年5月～6月 降水量 (mm)



2021年5月～6月 平均気温 (°C)

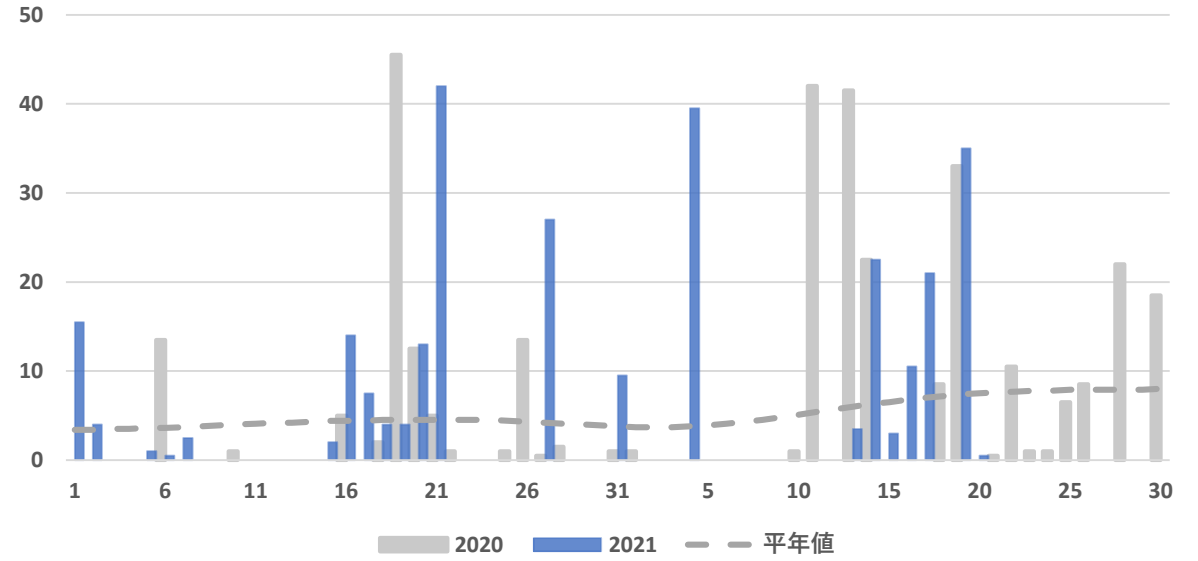


2021年5月～6月 日照時間 (h)

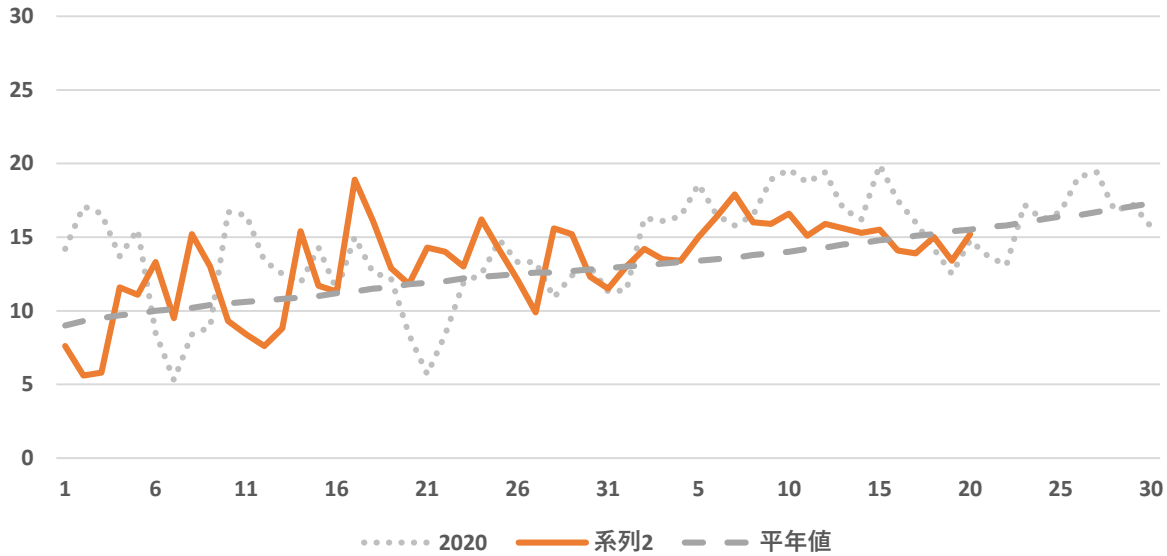


気象情報  
田代 (標高1,230m)

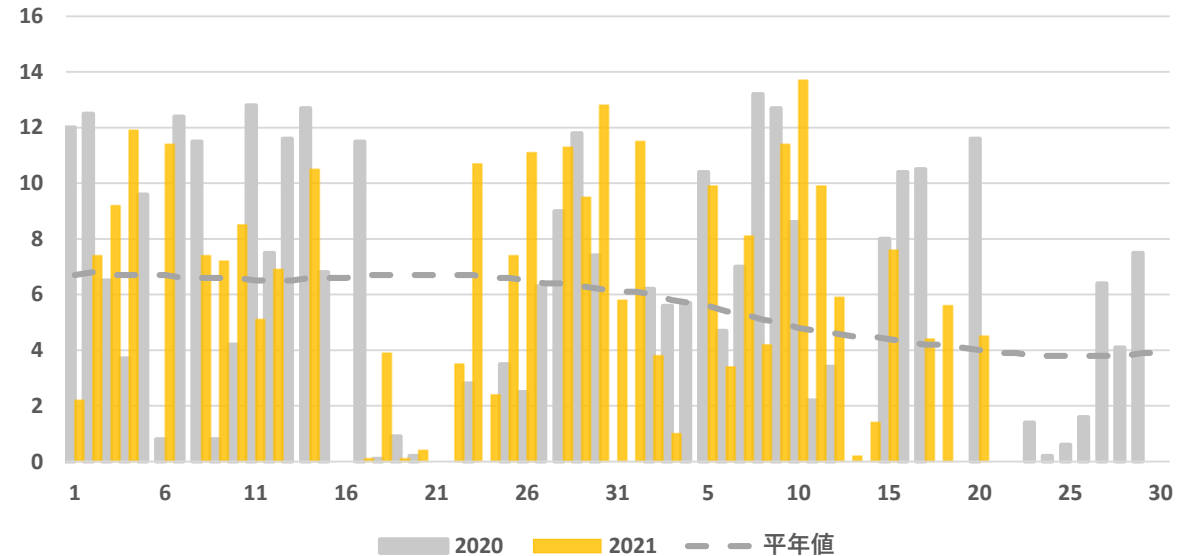
2021年5月～6月 降水量 (mm)



2021年5月～6月 平均気温 (°C)



2021年5月～6月 日照時間 (h)



## 実証農場情報

キュウリ・ナスをはじめとした施設野菜の栽培状況やGAPへの取り組みなど、園芸作物生産実証農場の今をご紹介します。

- 促成キュウリ（定植：1/16）「ニーナZ」
- ういずOne活用による半促成キュウリ（定植：3/23）  
「ニーナZ」「まりん」「優聖」
- ハウスナス（定植：2/5）  
「あのみり2号」「とげなし輝楽」「TNA-168」  
「式部」「黒福」
- ハウスエダマメ（播種：4/3）
- ハウストウモロコシ（播種：4/3）

### 6/15（火）栽培状況



▲トウモロコシ

6月23日（水）13：30～トウモロコシ・エダマメ品種試験調査会実施予定



▲エダマメ

前回（6/11）のエダマメ品種試験調査会アンケートでは、『勉強になるので、こういう機会を増やして欲しい。』『脱莢機で、もぎ取りやすさも調査したら良いと思う。』などの回答をいただきました。

## JAみどりの風

旬のおいしい野菜や果物をご紹介します。新鮮で安心・安全な農産物を販売するJAの直売所、農家の奥さま直伝のレシピ等も必見！

群馬テレビで放送中！

- 本放送  
毎週月曜日 21:00～21:30
- 再放送  
毎週日曜日 8:00～8:30

### 6/21（月） 農業の魅力伝えたい！JA青年部

JAたかさき管内からの若手生産者青年部を特集！  
今回はうずらの卵生産者とお米生産者のもとを訪れ、生産する上でのこだわりやJA青年部における活動について取材します。JA群馬県青年部協議会の委員長からお話を伺います。

### 6/28（月） 美味しさで笑顔届けたい！産直ゆうあい館

JA前橋市管内より産直ゆうあい館の魅力をお伝えします！  
しいたけとたまねぎの生産の様子もリポートします。  
おすすめの加工品やレシピも紹介します。

### JA全農ぐんま 公式SNSのご紹介



酪農畜産課  
@Jazennohgunma

生産振興課  
@zennoh32seisan



酪農畜産課  
<https://www.facebook.com/zennoh.gunma.rakunouchikusan/>  
渋川家畜市場  
<https://www.facebook.com/zennoh.gunma.shibukawa/>

フォロー・いいねを  
お願いします！



#### 編集後記

今日は夏至です。夏至の食べ物を調べたところ、関西地方では「稲の根がタコの足のよう四方八方にしっかりと根付くように」という願いを込めてタコを食べるようになったといわれているそうなので、今夜はタコを食べてみようと思います。

営農経済トピックは、各部署等からの情報をまとめ、毎週月曜日に発信しています。  
情報内容へのご意見・ご要望をおまちしております。

園芸部 生産振興課

TEL：027-220-2046