

宮農経済トピック

No.671(2021.6.14)

今週のメニュー

- T A C通信
- 青果物の市場概況
- 病害虫発生予察情報（6月予報）
- 地温上昇抑制効果を有した生分解性マルチ「エコローム®こかげ」について
- いちご疫病の防除に！殺菌剤「ランマンフロアブル」について
- 気象情報
- 実証農場情報
- J Aみどりの風

T A C通信（615号）

【本所】第1回T A Cアグリビジネススクール収録動画の格納について

【本所】Z-BFMおよびZ-GIS・ザルビオWEB操作研修会を開催（6/3-4）

詳細は別途資料をご覧ください

青果物の市場概況

品名	5月29日		～	6月5日		6月5日		～	6月12日	
	高値	安値		高値	安値	高値	安値		高値	安値
ほうれん草 (200g) 袋	130		～	32		86		～	32	
キャベツ (10kg) DB	1,080		～	864		1,728		～	540	
チンゲンサイ (3kg) DB	594		～	324		594		～	324	
レタス (10kg) DB	2,160		～	972		2,160		～	972	
きゅうり (5kg) DB	1,944		～	540		1,566		～	324	
なす (400g) 袋	216		～	130		227		～	130	
トマト (4kg) DB	1,080		～	324		1,080		～	324	
ミニトマト (200g) パック	103		～	54		97		～	49	
ごぼう (10kg) DB	6,480		～	1,296		4,860		～	864	
生梅 (10kg) DB	6,480		～	2,160		4,320		～	1,080	

病害虫発生予察情報（6月予報）

群馬県農業技術センター作成の病害虫発生予察情報（6月予報）をご紹介します。

主な病害虫の発生予報

以下の病害虫は発生量は「やや多い」と予想されています。

ナシ ナシヒメシンクイ
夏秋キャベツ コナガ

関東甲信地方の天候見通し

<向こう1か月の気温、降水量、日照時間の各階級の確率（%）>

要素	地域	低い(少ない)	平年並	高い(多い)
気温	関東甲信地方	20	30	50
降水量	関東甲信地方	40	30	30
日照時間	関東甲信地方	30	30	40

詳細は別途資料をご覧ください

令和3年度 病害虫情報 第1号について

群馬県農業技術センターより令和3年度病害虫情報第1号をご紹介します。

『中山間地において、アブラムシ類の発生に注意してください』

詳細は別途資料をご覧ください

令和3年度 病害虫発生予察特殊報第1号について

群馬県農業技術センターより令和3年度病害虫発生予察特殊報第1号をご紹介します。

『本県において、かんしょでサツマイモ基腐病の発生が初めて確認されました。』

詳細は別途資料をご覧ください

地温上昇抑制効果を有した生分解性マルチ「エコローム®こかげ」について

地温上昇抑制効果を有した生分解性マルチ「エコローム®こかげ」について、ご紹介いたします。

- 乳白色層で赤外線を反射し、地温上昇を抑えます。
- 黒色層で太陽光を遮断し、雑草を防除します。
- 土壌中の微生物により水と二酸化炭素に分解されますので、土や植物に有害なものは残りません。
- そのまま鋤き込めるので、収穫後マルチを片づける必要が無く、省力化が図れます。
- 土壌中で分解しますので、廃棄物が出ません。

■ 生分解性マルチの特徴



詳細は別途資料をご覧ください

お問い合わせ先

園芸部 園芸資材課

TEL: 027-220-2291

いちご疫病の防除に！ 殺菌剤「ランマンフロアブル」について

殺菌剤「ランマンフロアブル」についてご紹介いたします。

いちご疫病は6～9月の高温多湿雨期に発生しやすい病害です。病原菌は土壌伝染や降雨、灌水時の水はねにより移動し広く伝染します。圃場全体に蔓延しないよう早めの防除を心がけましょう。

【特徴】

- ・疫病などの藻菌類病害に優れた防除効果。
- ・優れた予防効果。
- ・残効性と耐雨性に優れる。
- ・薬害の心配がない。
- ・果面の汚れが少ない。

【使用のポイント】

- ・降雨前、降雨後早めの灌注処理をしてください。
- ・クラウン部分を中心に灌注してください。

詳細は別途資料をご覧ください

使用の際はラベルを確認し、最新の登録内容に従ってください。

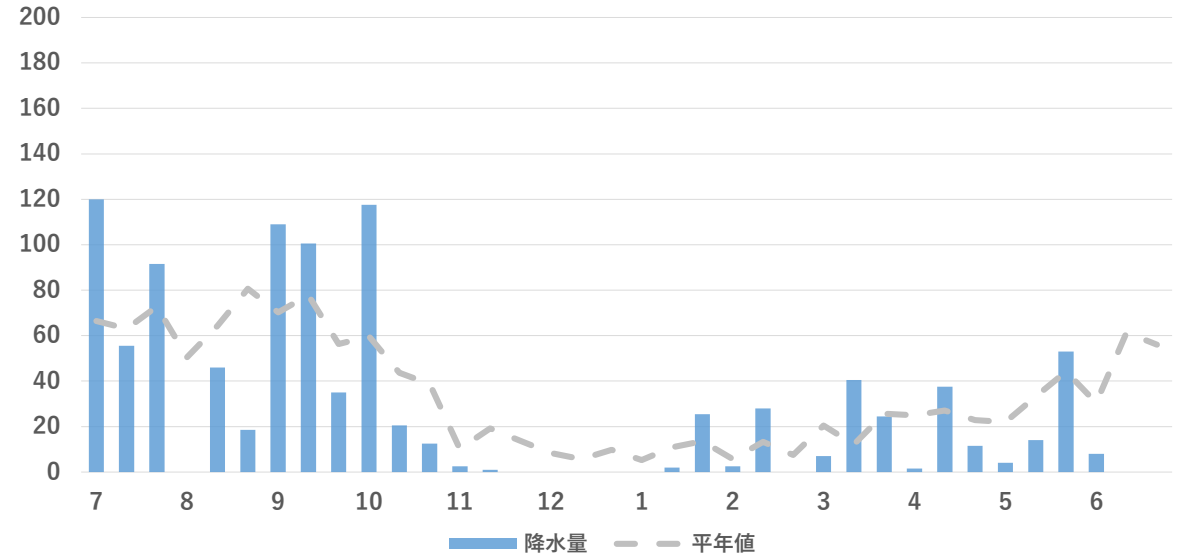
お問い合わせ先

生産資材部 肥料農薬課

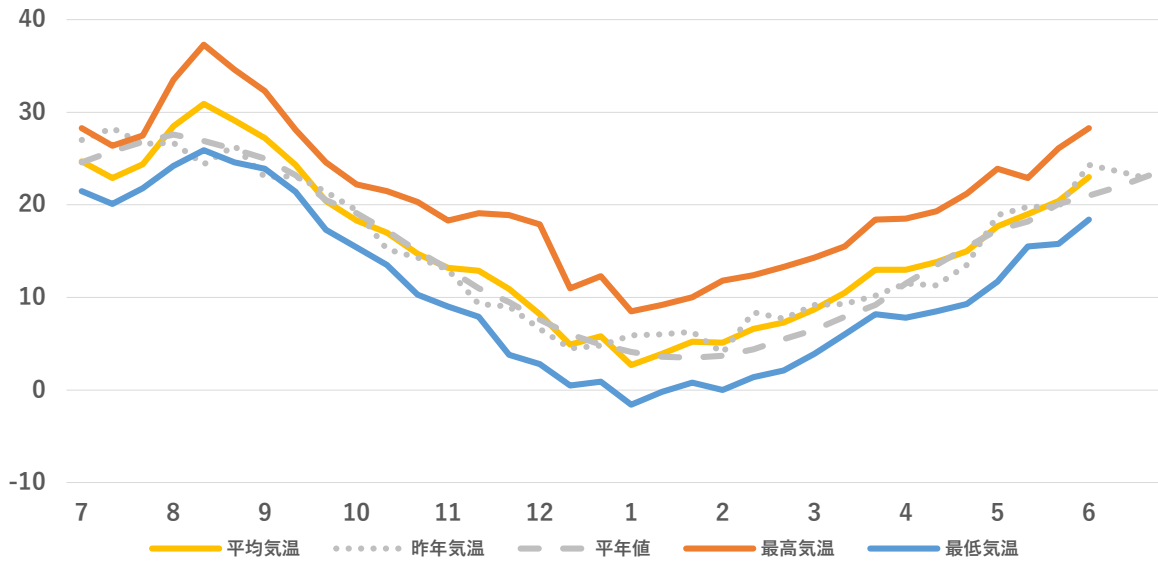
TEL: 027-220-2301

気象情報
前橋（標高112m）

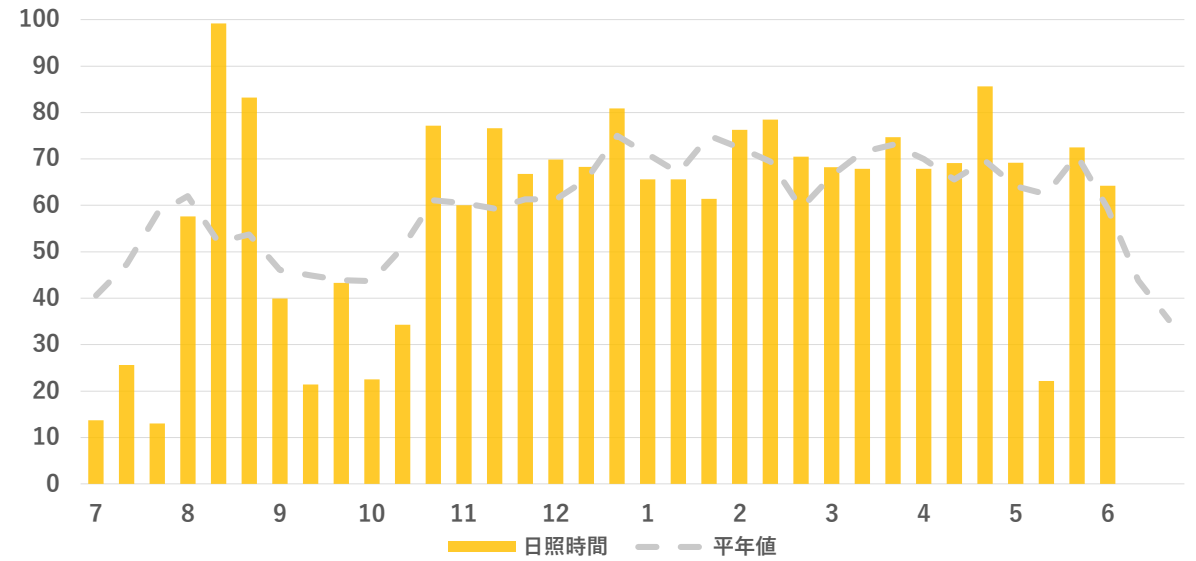
年間降水量（mm）



年間平均気温（℃）

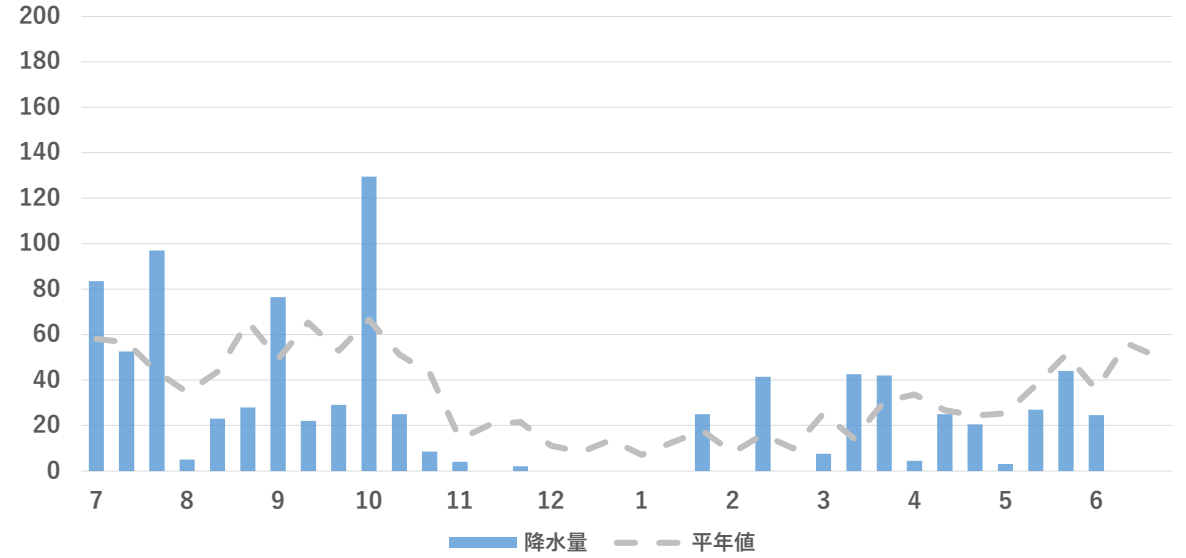


年間日照時間（h）

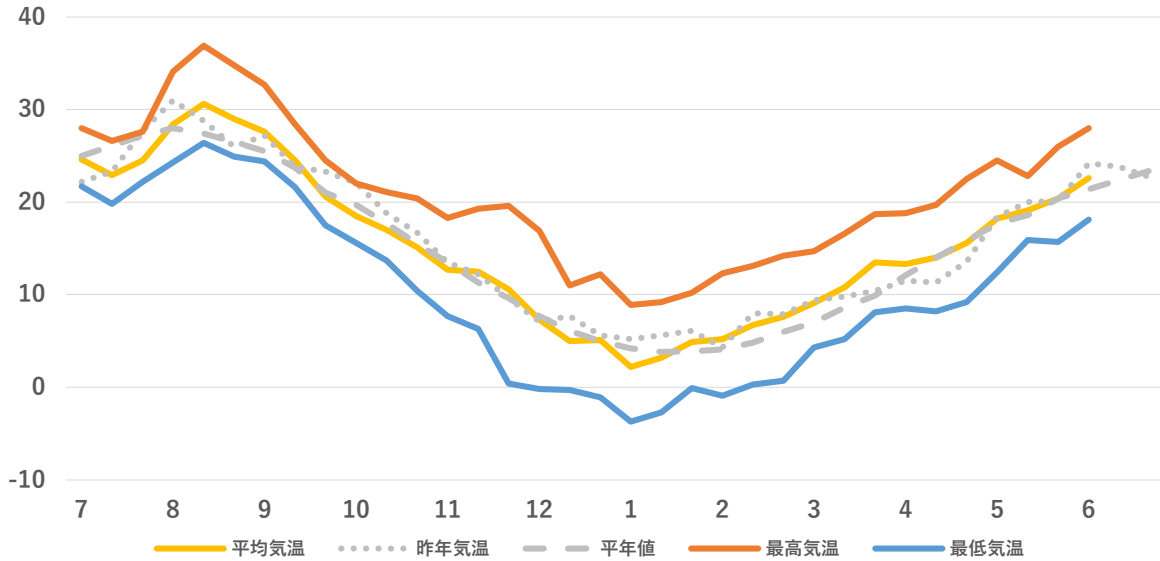


気象情報
館林 (標高21m)

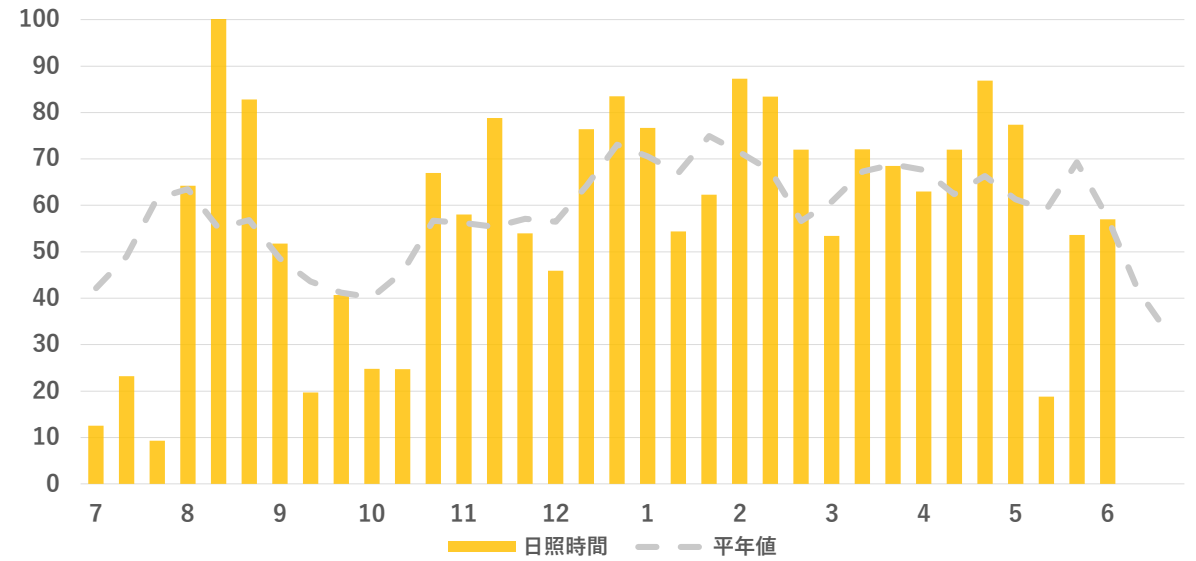
年間降水量 (mm)



年間平均気温 (°C)

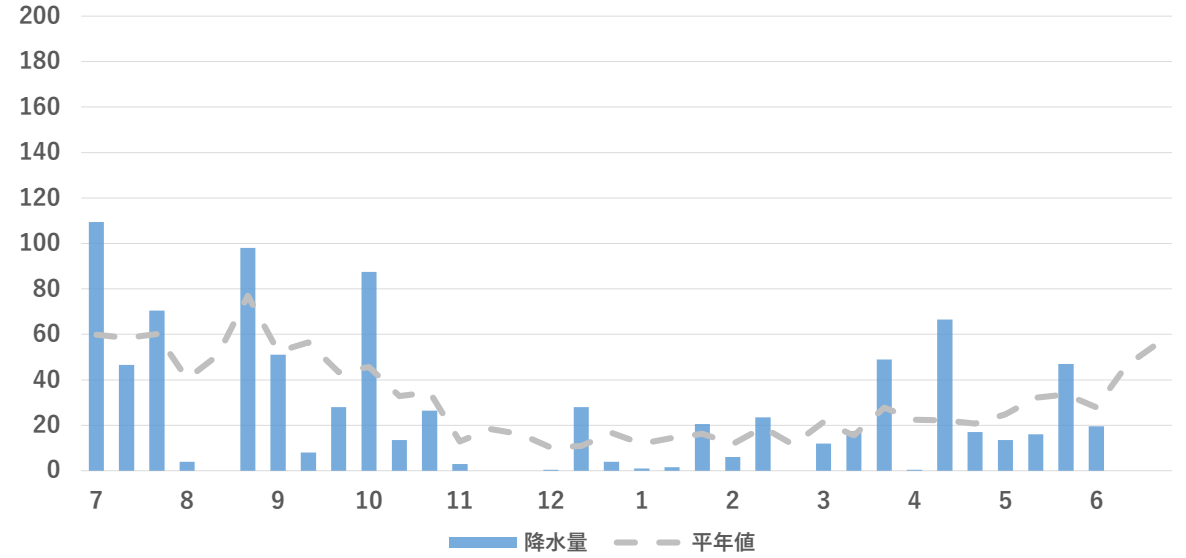


年間日照時間 (h)

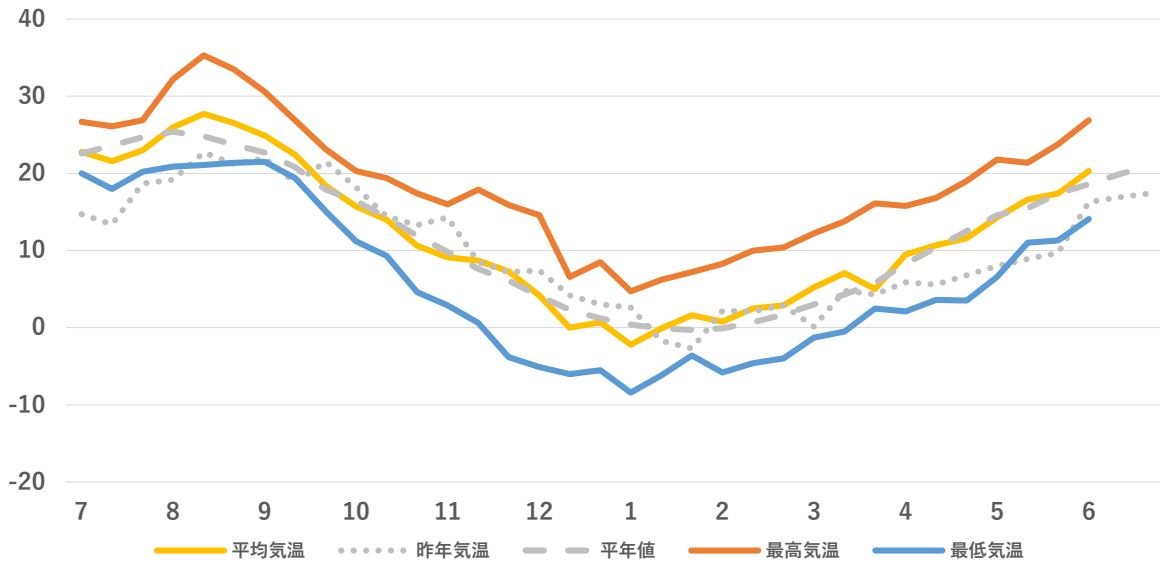


気象情報
沼田（標高439m）

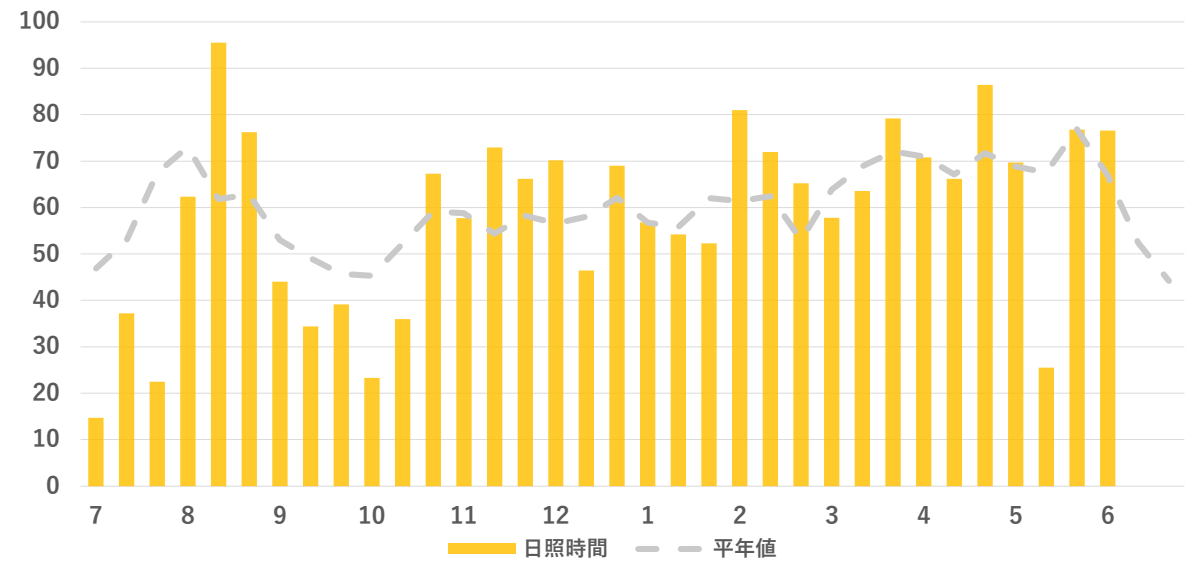
年間降水量（mm）



年間平均気温（℃）

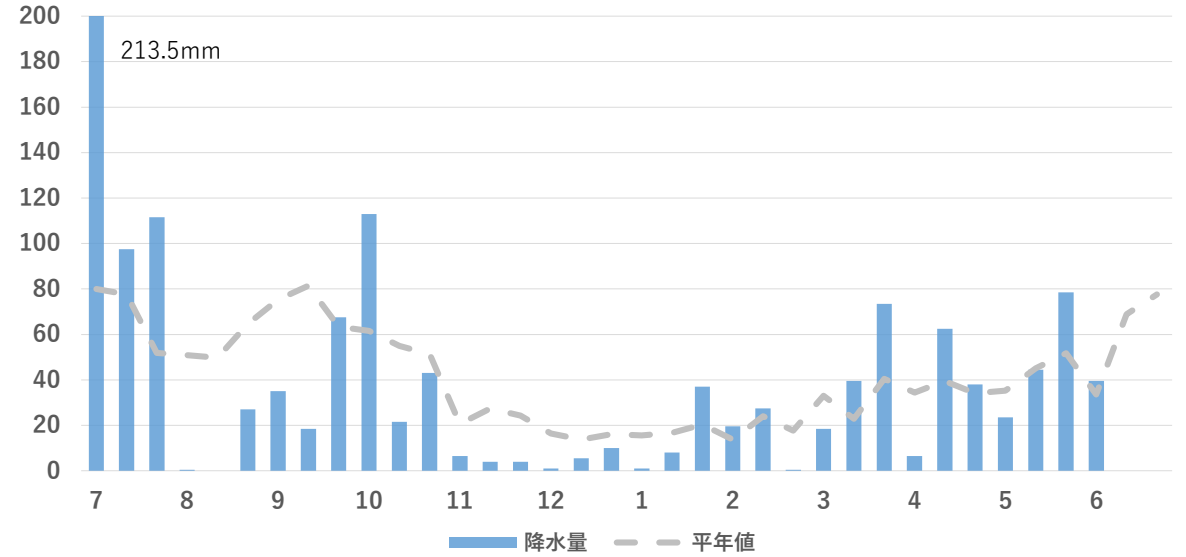


年間日照時間（h）

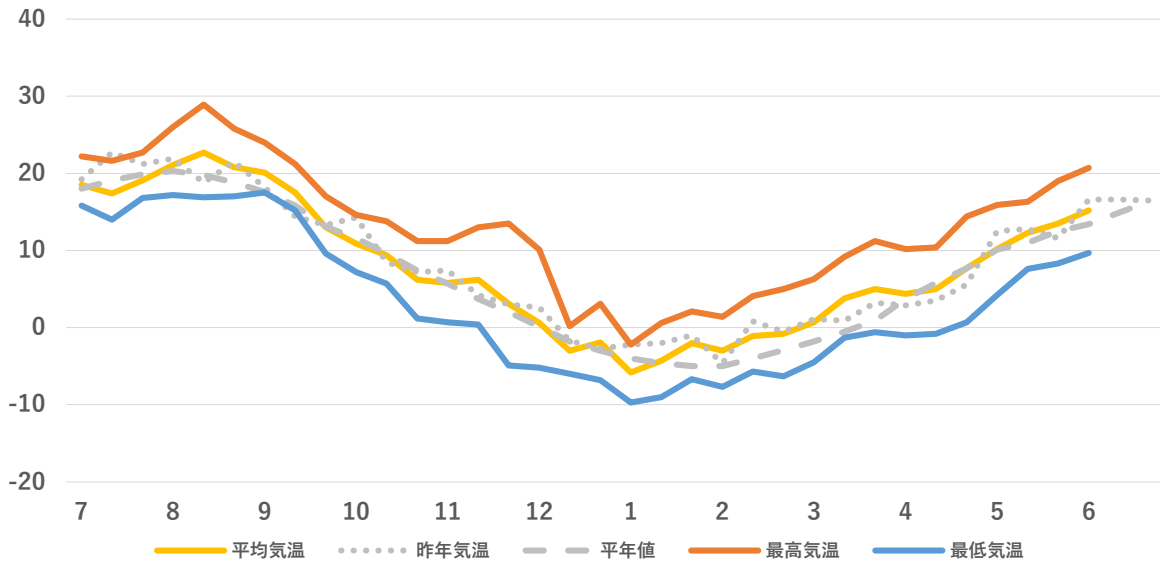


気象情報
田代 (標高1,230m)

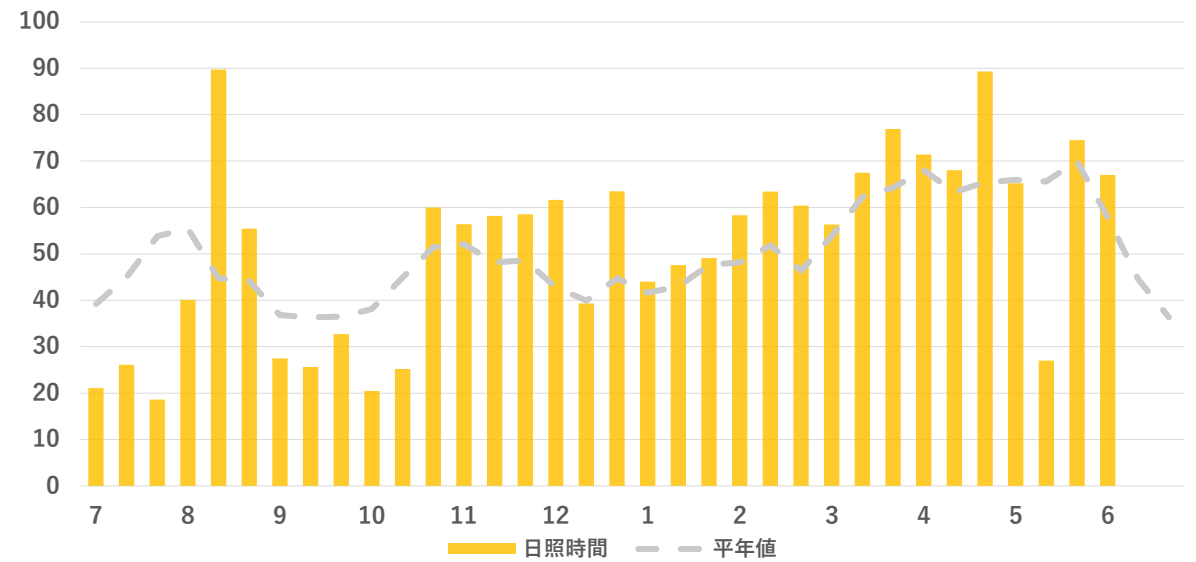
年間降水量 (mm)



年間平均気温 (°C)



年間日照時間 (h)



実証農場情報

キュウリ・ナスをはじめとした施設野菜の栽培状況やGAPへの取り組みなど、園芸作物生産実証農場の今をご紹介します。

- 促成キュウリ（定植：1/16）「ニーナZ」
- ういずOne活用による半促成キュウリ（定植：3/23）
「ニーナZ」「まりん」「優聖」
- ハウスナス（定植：2/5）
「あのみり2号」「とげなし輝楽」「TNA-168」
「式部」「黒福」
- ハウスエダマメ（播種：3/23）
- ハウストウモロコシ（播種：3/22）



▲エダマメ 品種試験調査会の様子

6月11日（金）にエダマメ品種試験調査会を実施し、23名の方に参加していただきました。食味調査はコロナ対策として持ち帰りとし、QRコードによるWebアンケートを実施しました。

参加していただいた皆様、ありがとうございました。

JAみどりの風

旬のおいしい野菜や果物をご紹介します。新鮮で安心・安全な農産物を販売するJAの直売所、農家の奥さま直伝のレシピ等も必見！

群馬テレビで放送中！

- 本放送
毎週月曜日 21:00～21:30
- 再放送
毎週日曜日 8:00～8:30

6/14（月） 厳選した梅を消費者へ「みさとの梅」

JAはぐくみ管内から東日本でもトップクラスの”箕郷の梅”を特集！”梅”の生産現場の様子や植え付け作業について紹介します。女性部による梅を使ったおすすめ料理を紹介します。

6/21（月） 農業の魅力を伝えたい！JA青年部

JAたかさき管内からの若手生産者青年部を特集！今回はうずらの卵生産者とお米生産者のもとを訪れ、生産する上でのこだわりやJA青年部における活動について取材します。JA群馬県青年部協議会の委員長からもお話を伺います。

JA全農ぐんま 公式SNSのご紹介



酪農畜産課
@Jazennohgunma

生産振興課
@zennoh32seisan



酪農畜産課
<https://www.facebook.com/zennoh.gunma.rakunouchikusan/>
渋川家畜市場
<https://www.facebook.com/zennoh.gunma.shibukawa/>

フォロー・いいねを
お願いします！



編集後記

西～東日本でははたるが見頃となっているそうです。今月下旬にかけて見頃が続くところが多くなるそうですので、訪れてみてはいかがでしょうか。

営農経済トピックは、各部署等からの情報をまとめ、毎週月曜日に発信しています。情報内容へのご意見・ご要望をおまちしております。

園芸部 生産振興課

TEL：027-220-2046