

宮農経済トピック

No.683(2021.9.13)

今週のメニュー

- T A C通信
- 青果物の市場概況
- 病害虫発生予察情報（9月予報）
- 台風襲来時の対策について
- いちごの定植前に！
殺虫剤「モベントフロアブル」について
- 気象情報
- 実証農場情報
- J Aみどりの風

T A C通信（628号）

【東北】東北ブロックT A C管理者研修会の開催（9/1）

【本所】第3回Z-G I S・ザルビオWEBミーティング開催のご案内（9/17）

詳細は別途資料をご覧ください

青果物の市場概況

			8月30日	～	9月4日	9月4日	～	9月11日
品名			高値		安値	高値		安値
ほうれん草	（200g）	袋	205	～	65	216	～	65
キャベツ	（10kg）	DB	1,080	～	432	1,728	～	1,080
だいこん	（10kg）	DB	1,080	～	432	1,080	～	432
にら	（100g）	束	65	～	43	86	～	54
なす	（400g）	袋	162	～	54	270	～	108
トマト	（4kg）	DB	1,728	～	864	2,592	～	864
はくさい	（12kg）	DB	1,080	～	324	1,620	～	540
きゅうり	（5kg）	DB	2,484	～	1,080	2,700	～	1,080
青梗菜	（3kg）	DB	1,080	～	540	1,080	～	540
生椎茸	（100g）	トレー	130	～	65	140	～	54

病虫害発生予察情報（9月予報）

群馬県農業技術センター作成の病虫害発生予察情報（9月予報）をご紹介します。

主な病虫害の発生予報

以下の作物において病虫害の発生量が「やや多」と予想されています。

イネ いもち病（穂いもち）

関東甲信地方の天候見通し

<向こう1か月の気温、降水量、日照時間の各階級の確率（%）>

要素	地域	低い（少ない）	平年並	高い（多い）
気温	関東甲信地方	30	30	40
降水量	関東甲信地方	30	40	30
日照時間	関東甲信地方	40	30	30

詳細は別途資料をご覧ください

台風襲来時の対策について

台風シーズンに入り、パイプハウス等園芸用施設への被害対策が必要となってまいります。つきましては、今後の対策として、別紙の「台風襲来時の対策」を紹介させていただきます。

※JA全農本所作成「施設園芸用ハウス自然災害対策マニュアル」より抜粋

ポイント

◎天気予報等により、積極的に気象情報を収集する。

○台風の襲来前に、事前の準備をしっかり行う。

- ① 戸締り、補強等の対策、② 飛来物等への対策、③ 強風への対応、④ 潮風害への対応、⑤ 周辺の施設、機械の点検

○台風の進行方向の右側は、特に、強風に注意する。

○骨材の保護のため、事前に積極的に被覆材を破った方が、施設への被害が少なくなる場合もある。

○台風通過中は、人命優先のため無理な作業は絶対に行わないこと。

○台風通過後は早急に施設を見回り、作物の生育回復のため、潮風害対策等の当面の対策を徹底する。

詳細は別途資料をご覧ください

お問い合わせ先

園芸部 園芸資材課

TEL：027-220-2291

いちごの定植前に！殺虫剤「モベントフロアブル」について

殺虫剤「モベントフロアブル」についてご紹介いたします。

定植前の灌注処理でハダニ類などの吸汁性害虫に優れた効果を発揮します。

モベントフロアブル灌注処理とカブリダニ類の放飼を組み合わせ、ハダニ類の防除に努めましょう。

【使用上のポイント】

- 薬剤を十分吸収させるため、灌注処理前後の灌水は控える。
- 灌注処理は弱めの水圧で、時間をかけて苗の上から丁寧に灌注する。

【注意】

- チリカブリダニおよびミヤコカブリダニを使用する栽培場面では灌注、散布いずれも、チリカブリダニは処理後35日以上、ミヤコカブリダニは処理後30～35日程度の間隔をおいて放飼して下さい。
- ミツバチは灌注処理後翌日より放飼可能です。
- マルハナバチに影響があるので、本剤使用後の導入は避けてください。
- 軟弱な苗への灌注処理は薬害を生じるおそれがあるので使用しないでください。
- ランナー切り離しまでの灌注処理は効果、薬害ともに未確認のため、使用を避けてください。

使用する際はラベルを確認し、最新の登録内容に従ってください。

【適用害虫と使用方法（いちごのみ抜粋）】 2021年7月現在
登録拡大：250倍、株あたり25mℓ灌注で使えるようになりました！

作物名	適用病害虫名	希釈倍数	使用液量	使用時期	使用方法	使用回数*	
						本剤	スピロテトラマト
いちご	ハダニ類 アザミウマ類	500倍	50mℓ/株	育苗期後半 ～定植当日	灌注	1回	3回 (灌注は1回)
	コナジラミ類 アブラムシ類		25～50mℓ/株				
	アブラムシ類 ハダニ類	250倍	25mℓ/株				
	アザミウマ類 アブラムシ類 コナジラミ類	2000倍	100～300ℓ /10a				

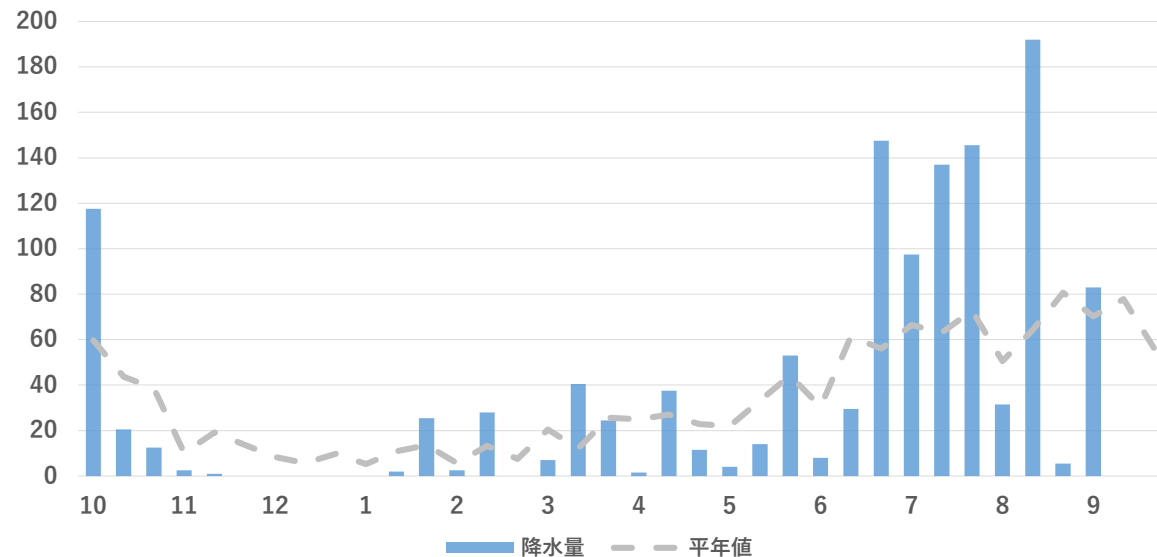
詳細は別途資料をご覧ください

お問い合わせ先
生産資材部 肥料農薬課

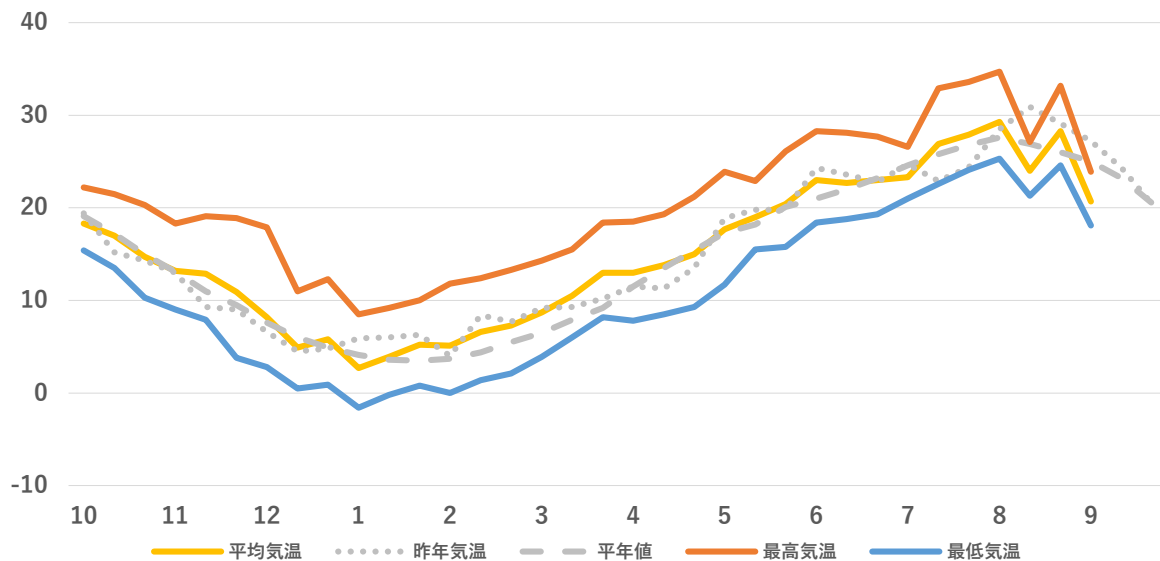
TEL：027-220-2301

気象情報
前橋 (標高112m)

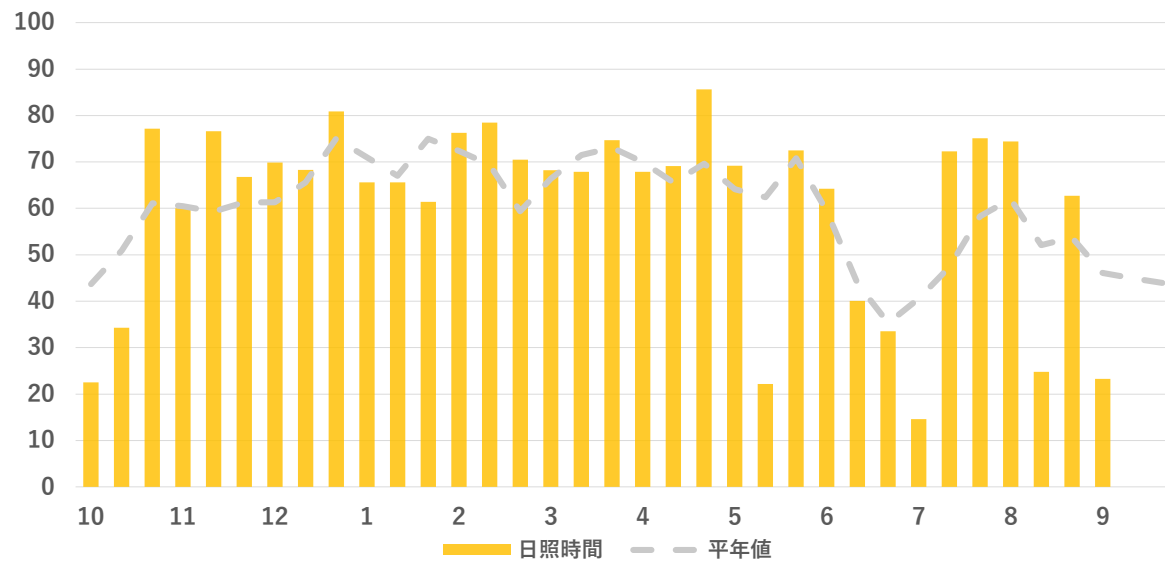
年間降水量 (mm)



年間平均気温 (°C)

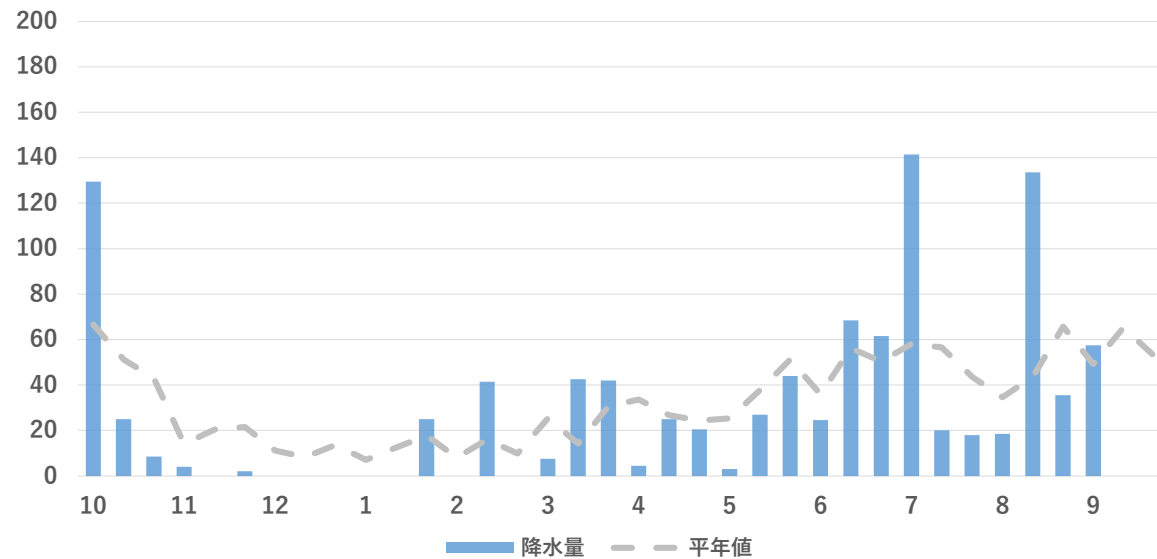


年間日照時間 (h)

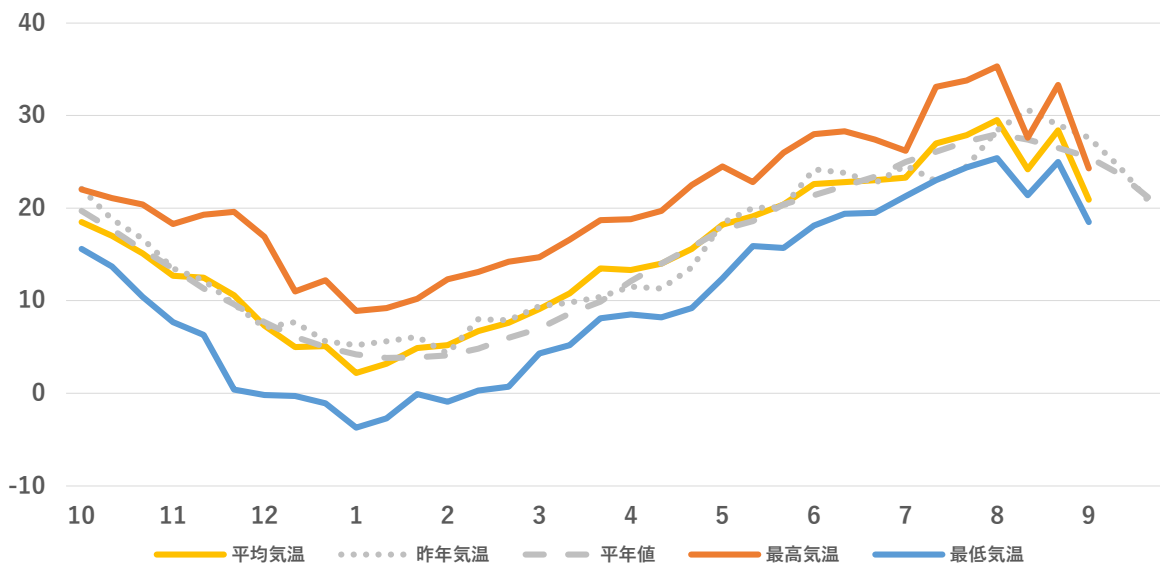


気象情報
館林 (標高21m)

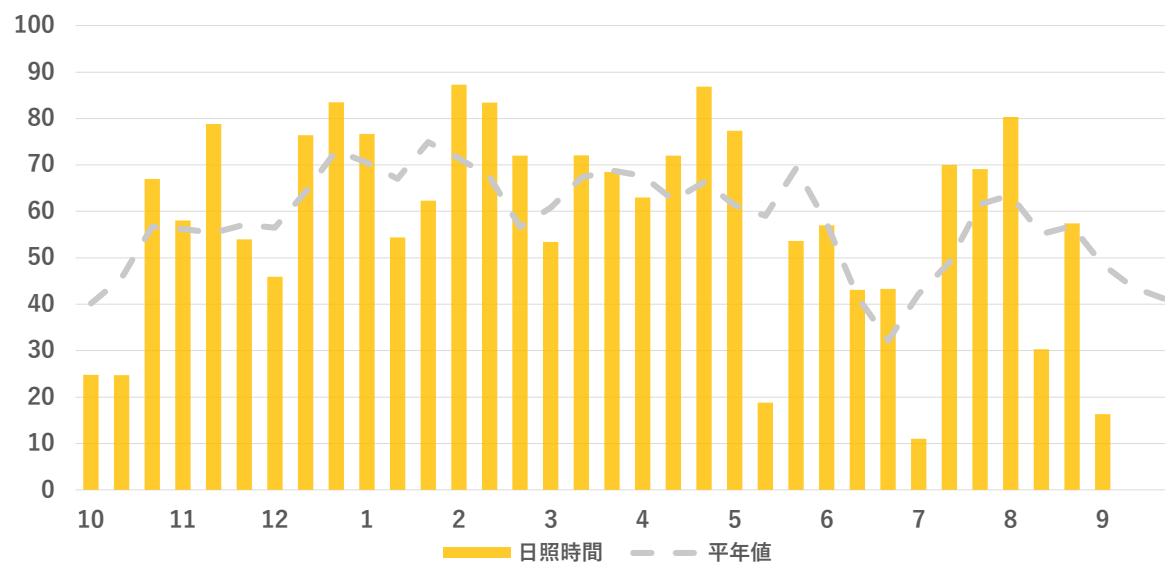
年間降水量 (mm)



年間平均気温 (°C)

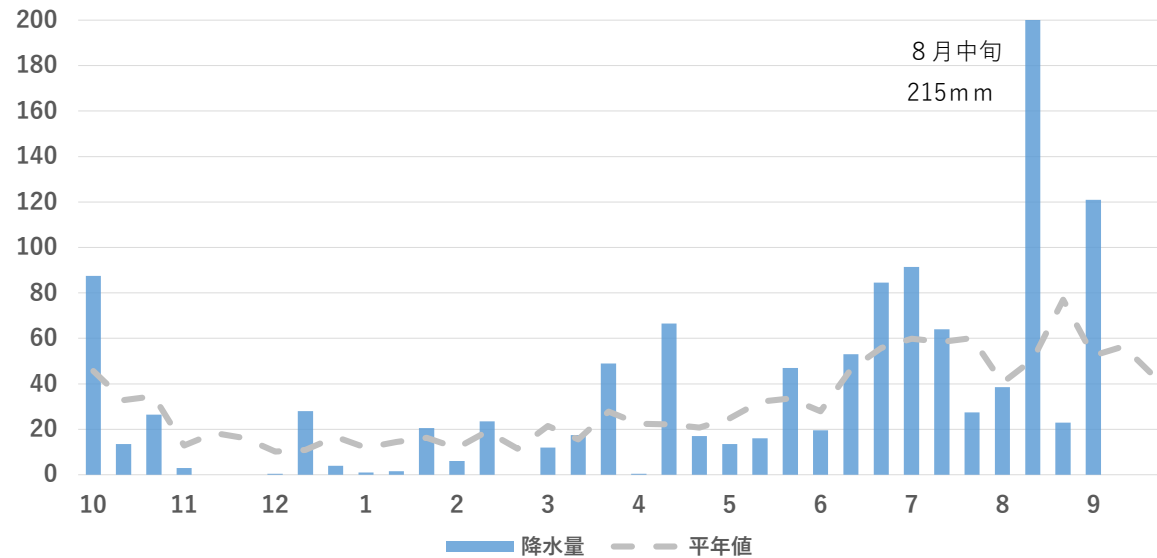


年間日照時間 (h)

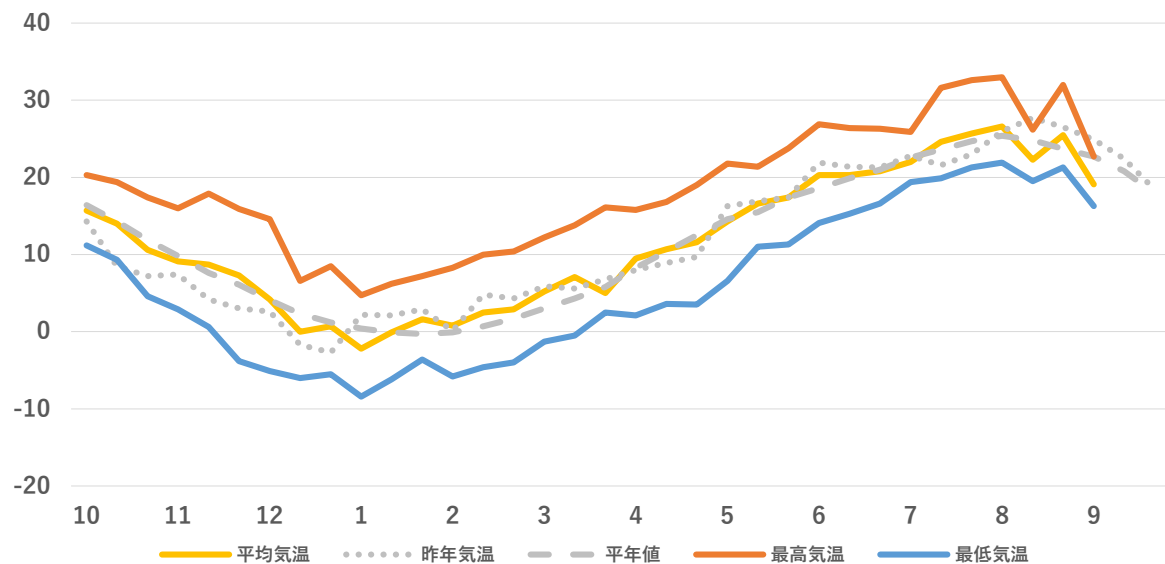


気象情報
沼田（標高439m）

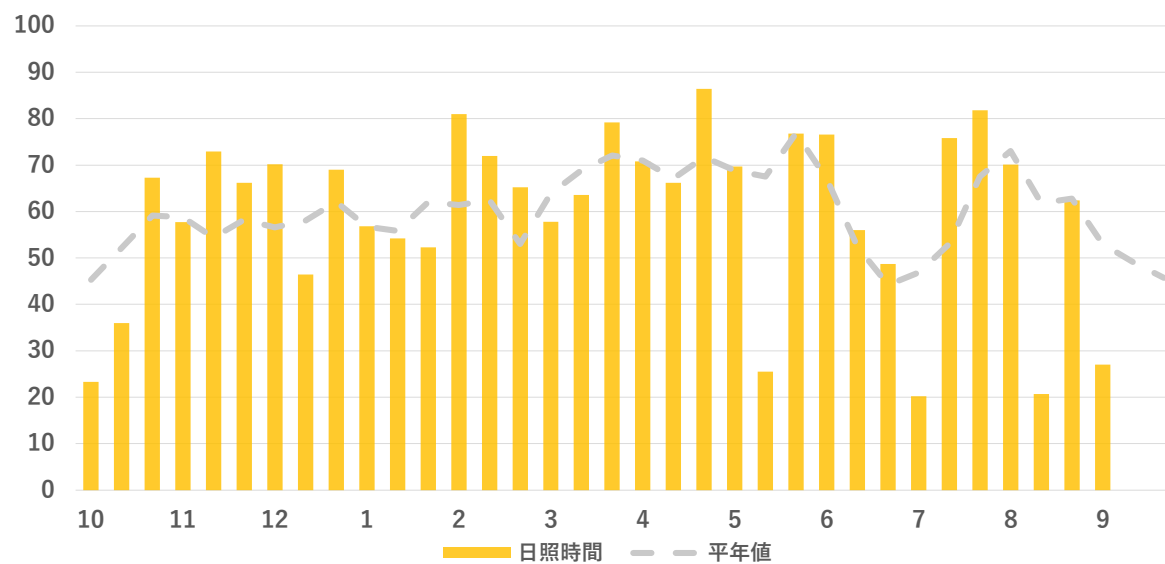
年間降水量（mm）



年間平均気温（℃）

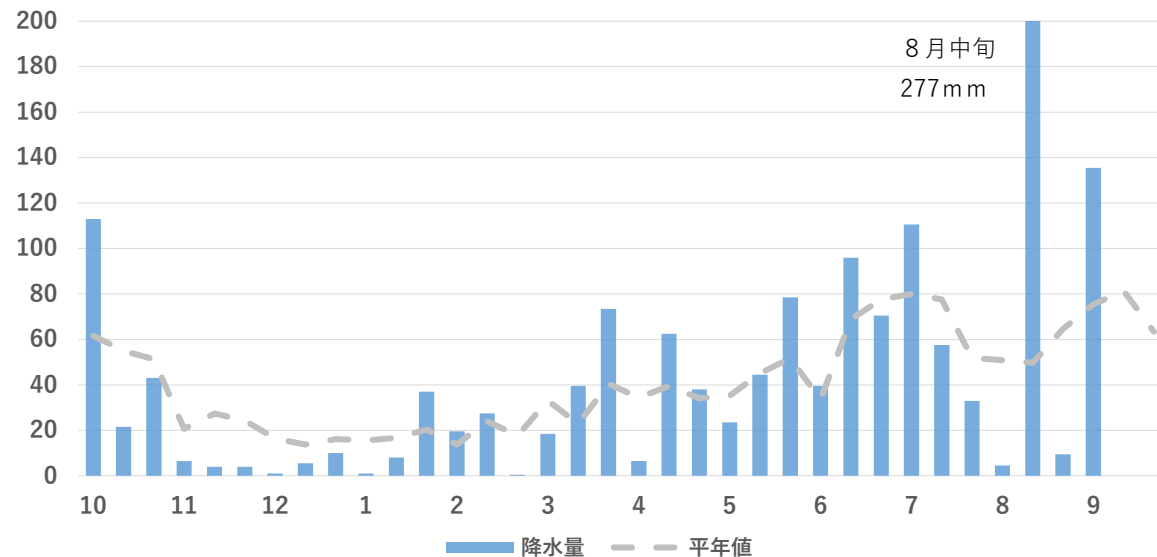


年間日照時間（h）

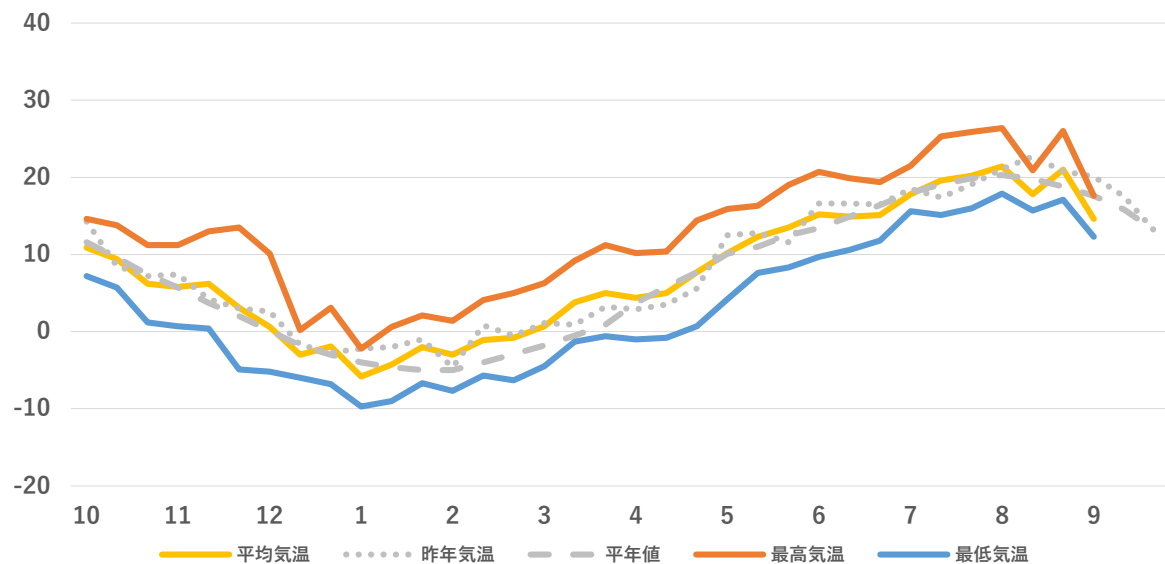


気象情報
田代 (標高1,230m)

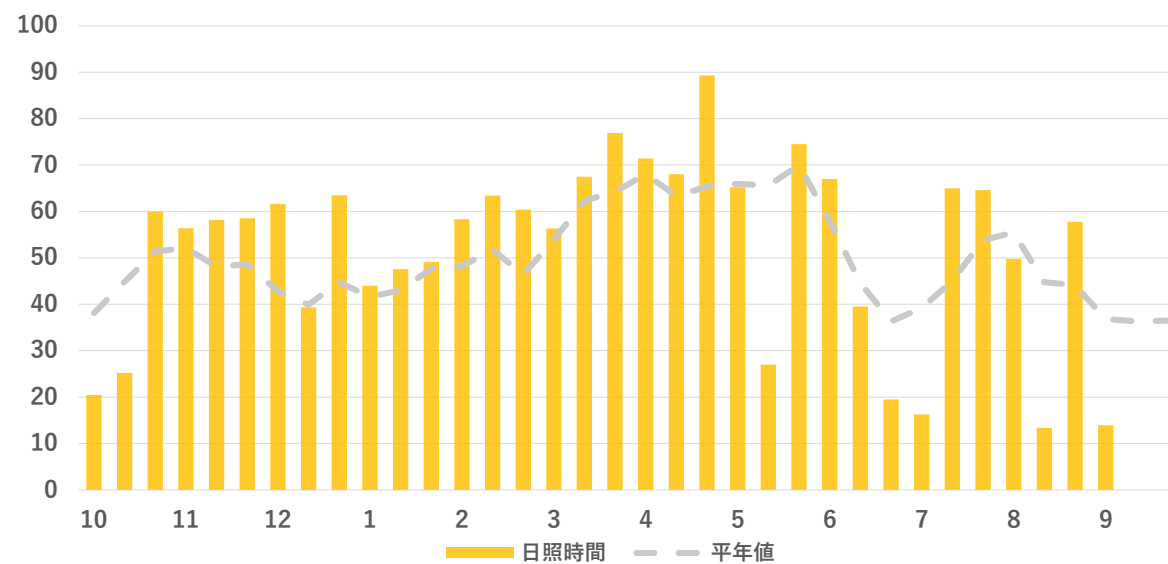
年間降水量 (mm)



年間平均気温 (°C)



年間日照時間 (h)



実証農場情報

キュウリ・ナスをはじめとした施設野菜の栽培状況やGAPへの取り組みなど、園芸作物生産実証農場の今をご紹介します。

- ハウスナス（定植：2/5 剪定：7/27）
「あのみり2号」「とげなし輝楽」「TNA-168」
「式部」「黒福」
- 抑制キュウリ（定植：8/17）
「まりん」
- ういずOne活用による抑制キュウリ（定植：8/17）
「まりん」「ネクスター1号」
- キャベツ（定植：9/10） 10品種

9/7（火）栽培状況



▲抑制キュウリ

主枝15～16節目で摘芯作業実施中。今月に入り曇雨天が続く、枝の生育が緩慢であったため整枝作業はやや遅らせ気味としている。



▲単為結果性ナス（TNA-168）

曇雨天により果実品質に影響が見られる。また、品種による着花・果にも差が出ている。（TNA-168>輝楽>あのみり）



▲キャベツ

9/10 品種比較試験として10品種（各22本を2区画）を定植しました。（ふゆおこ、YR銀次郎、冬そだち、YKK554、夢いぶき、舞みどり、N-243、YSC-163、彩音、晩抽冬982）

JAみどりの風

旬の美味しい野菜や果物をご紹介します。新鮮で安心・安全な農産物を販売するJAの直売所、農家の奥さま直伝のレシピ等も必見！

群馬テレビで放送中！

- 本放送
毎週月曜日 21:00～21:30
- 再放送
毎週日曜日 8:00～8:30

9/13（月） 楽しく学ぼう！なかっちの農業体験

JA利根沼田管内から毎年行っている食農教育イベント「親子農業体験」を紹介。新型コロナウイルス感染拡大の影響で中止となった「親子農業体験」に参加できなかったみなさんに代わり、中村リポーターが農業体験をさせていただきます。

9/20（月） 魅力が「ぎゅっと！」上野村

JA上野村管内から魅力あふれる数々の特産品や「道の駅上野」について特集します！上野村の観光スポットも紹介します。

JA全農ぐんま 公式SNSのご紹介



酪農畜産課
@Jazennohgunma

生産振興課
@zennoh32seisan



酪農畜産課
<https://www.facebook.com/zennoh.gunma.rakunouchikusan/>
渋川家畜市場
<https://www.facebook.com/zennoh.gunma.shibukawa/>

フォロー・いいねをお願いします！



編集後記

9月は関東地方に接近する台風が年間で一番多い月です。今号にも掲載しましたが、強風等への事前準備を行い、災害に負けない対策をお願いします。

営農経済トピックは、各部署等からの情報をまとめ、毎週月曜日に発信しています。情報内容へのご意見・ご要望をおまちしております。

園芸部 生産振興課

TEL：027-220-2046