

宮農経済トピック

No.702(2022.1.31)

今週のメニュー

- T A C通信
- 青果物の市場概況
- 内張・トンネルフィルム
「シルバーポリトウ」について
- 腐植の補給、CECの向上に！
腐植資材『ネバリン』について
- 園芸作物生産実証農場
抑制キュウリ栽培実績について
- 気象情報
- 実証農場情報
- J Aみどりの風

T A C通信

【本所】令和3年度第2回 東北ブロック労働力支援協議会開催（1/21）

詳細は別途資料をご覧ください

青果物の市場概況

品名	1月17日		～ 1月22日		1月24日		～ 1月29日	
	高値	安値	高値	安値	高値	安値	高値	安値
ほうれん草 (200g) 袋	135	38	135	38	135	38	135	38
むきねぎ (5kg) DB	1,296	324	1,296	324	1,296	324	1,296	324
しゅんぎく (150g) 袋	108	86	108	86	130	97	130	97
にら (100g) 束	81	65	81	65	81	65	81	65
ブロッコリー (4kg) DB	1,426	432	1,426	432	1,426	432	1,426	432
はくさい (13kg) DB	756	216	756	216	756	216	756	216
きゅうり (5kg) DB	2,268	1,188	2,268	1,188	2,376	1,188	2,376	1,188
いちご (280g) パック	540	270	540	270	540	270	540	270
アスパラガス (100g) 束	270	140	270	140	270	140	270	140
生椎茸 (100g) トレ	140	54	140	54	140	54	140	54

内張・トンネルフィルム「シルバーポリトウ」について

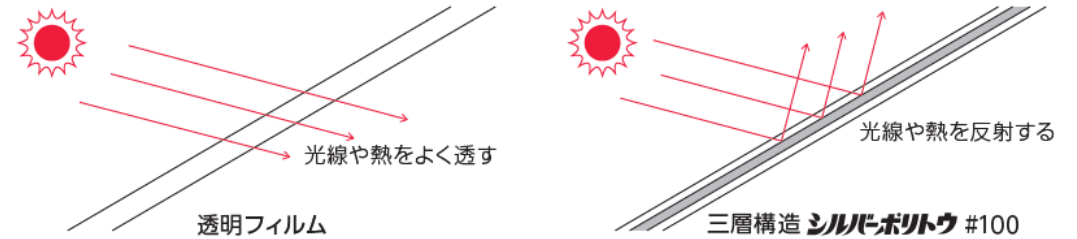
内張・トンネルフィルム「シルバーポリトウ」について、ご紹介いたします。

- ① 高い燃費節減効果！
- ② 高い放熱阻止率！
- ③ ハウス内の均一栽培が可能
- ④ 光線を反射増光し、光合成作用を促します
- ⑤ ハウス北側の光線不足解消

三層構造 **シルバーポリトウ** #100の特性

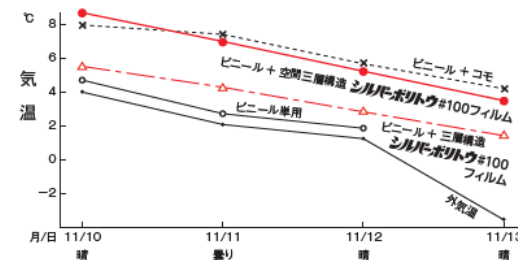
透明フィルムと三層構造 **シルバーポリトウ** の断熱・反射イメージ

アルミ中間層の〈断熱〉・〈反射〉特性がすぐれています

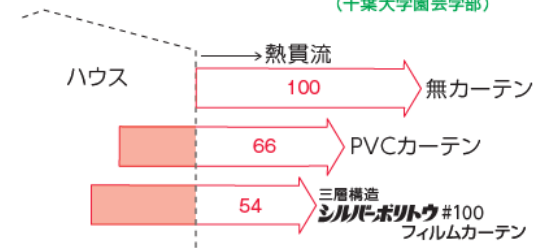


シルバーポリトウは、夜間の冷気をはねかえし、生育適温を保ちます

夜間保温効果(神奈川園試)



熱の逃げる割合のちがひ(熱貫流率)
(千葉大学園芸学部)



お問い合わせ先

園芸部 園芸資材課

TEL: 027-220-2291

詳細は別途資料をご覧ください

腐植の補給、CECの向上に！腐植資材『ネバリン』について

土壌改良資材『ネバリン』をご紹介します。

水に溶けやすく加工した腐植を使用した資材で、腐植酸によるキレート効果で養分吸収を促進します。有機物の補給によりCECの向上も期待できます。また、粒状のため基肥と共に機械散布が可能です。

【特徴】

①腐植溶けだしの持続と粘りの向上

…施用直後より腐植酸が徐々に溶出し土壌中に拡散します。

溶出は長期間継続するため、栽培期間中は効果が持続し根張りが良くなります。

②キレート効果

…腐植酸が土壌中養分を作物が吸収しやすいかたちで根の表面に運搬（キレート効果）。

微量要素や固定されたりん酸も吸収が可能になり、作物の健全な生育が期待できます。

③健全な生育で収量アップ

…根張りが良くなり、作物が健全に生育することで、品質向上、収量増加が期待できます。

【施用量】★粒状品のため、基肥と共に機械散布ができます。

露地・施設野菜 花卉	10aあたり	80～100kg	水稲本田	10aあたり	40～60kg
			育苗用土（野菜）	用土1L	1～2g
永年作物・果樹			育苗用土（水稲）	あたり	2～5g

※ネバリンはセルフブレンドに混合することはできません。

基肥施用時の全層施用がお勧めですが、永年作物・果樹では表面散布でも水溶化腐植の効果が期待できます。

詳細は別途資料をご覧ください

お問い合わせ先
生産資材部 肥料農薬課

TEL：027-220-2301

園芸作物生産実証農場 抑制キュウリ栽培実績について

JA全農ぐんま園芸作物生産実証農場にて取り組みました、令和3年度産抑制キュウリ栽培の実績をご紹介します。

●耕種概要

定植日：8月17日、出荷期間：9月11日～11月30日

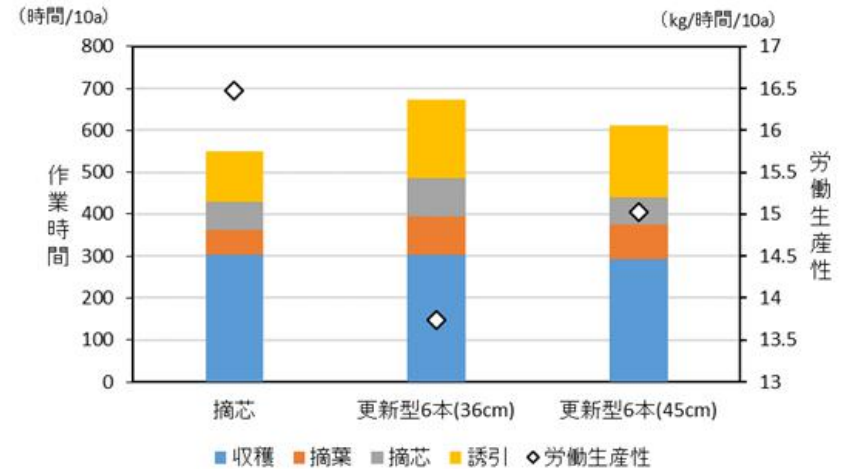
穂木：まりん（埼玉原種）、台木：がっちりエース（朝日工業）

栽培方法：摘芯（株間36cm）、更新型つるおろし（側枝6本、株間36cm/45cm）

●出荷実績（20a）

出荷月	A		無印		AL	A 2 S	B	C	加工 (バラ)	花木 (バラ)	合計 (kg)	R2年抑制 重量(kg)	前年比	A品率 (%)
	M	S	M	S										
9月	438	2,036	461	429	115	87	944	113	4	0	4,626	5,477	84.5%	57.8%
10月	850	3,313	547	878	151	226	640	122	136	0	6,863	6,798	101.0%	66.1%
11月	686	2,431	413	775	123	180	532	87	248	0	5,476	7,415	73.8%	62.5%
12月												2,994		
合計	1,974	7,779	1,422	2,082	390	493	2,116	322	389	0	16,966	22,685	74.8%	62.7%
規格別発生率	11.6%	45.9%	8.4%	12.3%	2.3%	2.9%	12.5%	1.9%	2.3%	0.0%	100%			

●労働生産性



◎摘芯栽培の反収に対して、更新型つるおろしの株間36cm区は100.9%、株間45cm区は104.7%となりました。

（摘芯栽培は10月ころから発生したネコブセンチュウ被害の影響により過去2年と比べて出荷量が減少しています）

◎更新型つるおろし栽培の収穫位置は腰の高さでほぼ一定になりますが、摘芯栽培は常に不規則であり、収穫適期を迎えた果実の見落とし数は増加傾向にありました。

◎作業時間について、摘芯栽培では樹勢などを判断して摘み取る芽や葉を選びますが、更新型つるおろしは系統的に作業ができ判断に迷いがないため、摘芯・摘葉にかかる作業時間は短くなりました。一方で、更新型つるおろし栽培の主要な作業は誘引作業（つるおろし）であるため、いかに誘引作業の効率化をすすめられるかが今後の課題となります。

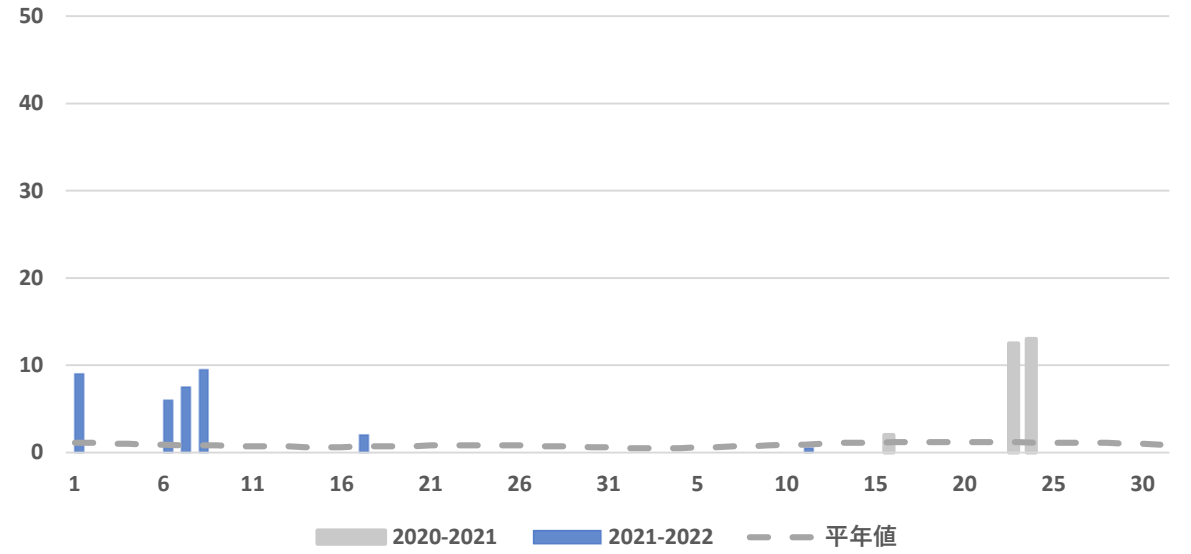
お問い合わせ先

園芸部 生産振興課

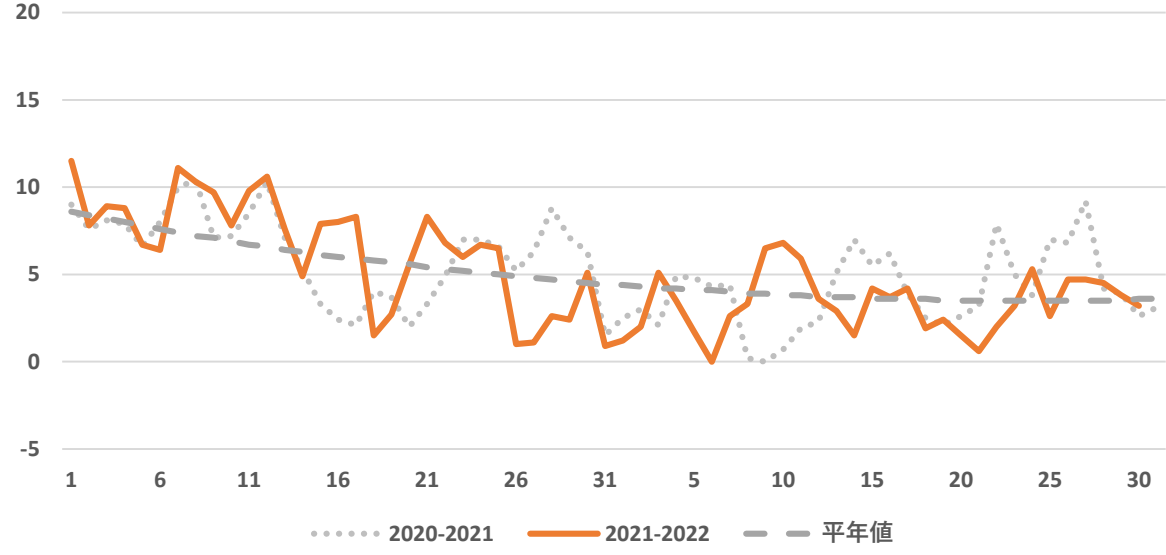
TEL：027-220-2046

気象情報
前橋（標高112m）

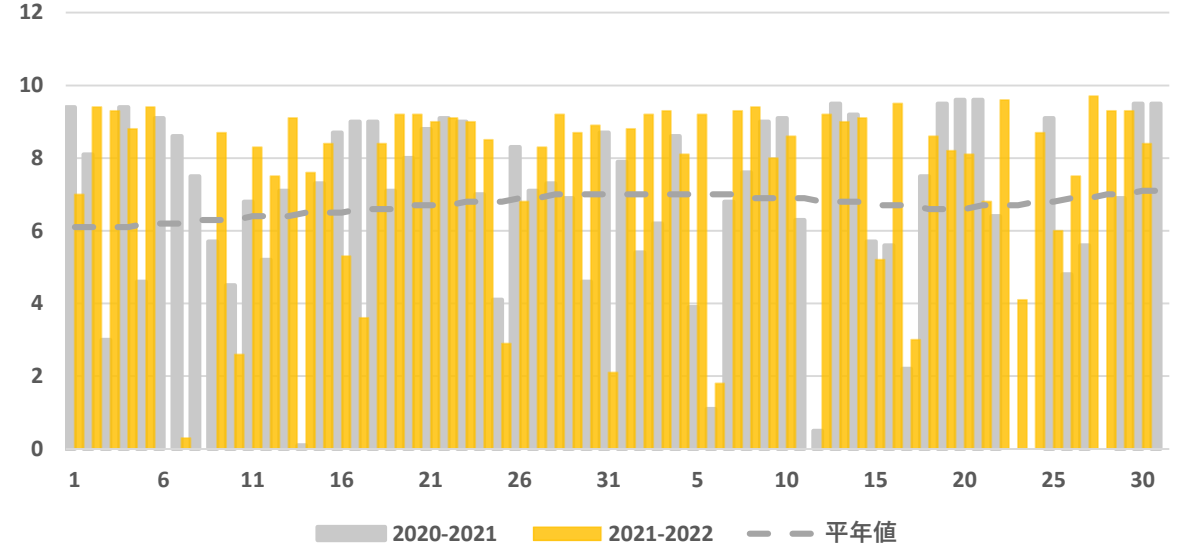
2021年12月～2022年1月 降水量 (mm)



2021年12月～2022年1月 平均気温 (°C)

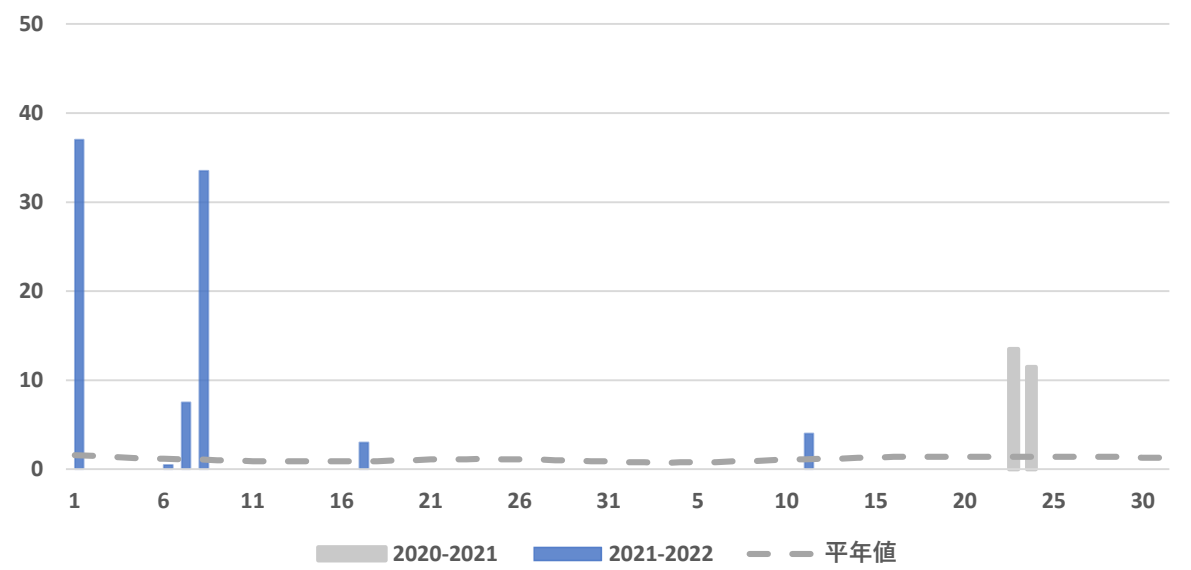


2021年12月～2022年1月 日照時間 (h)

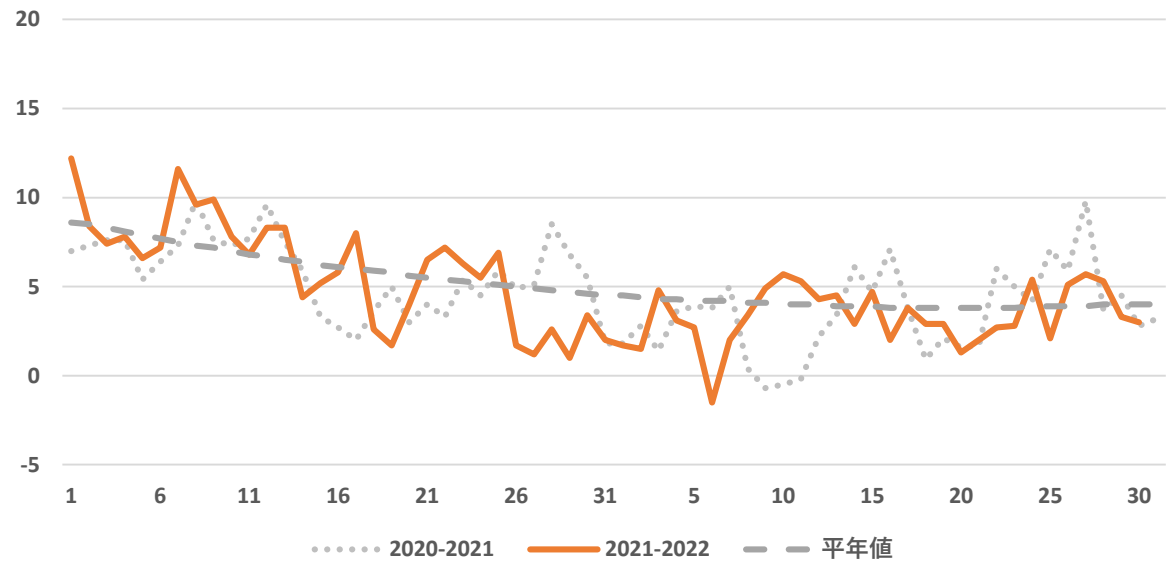


気象情報
館林（標高21m）

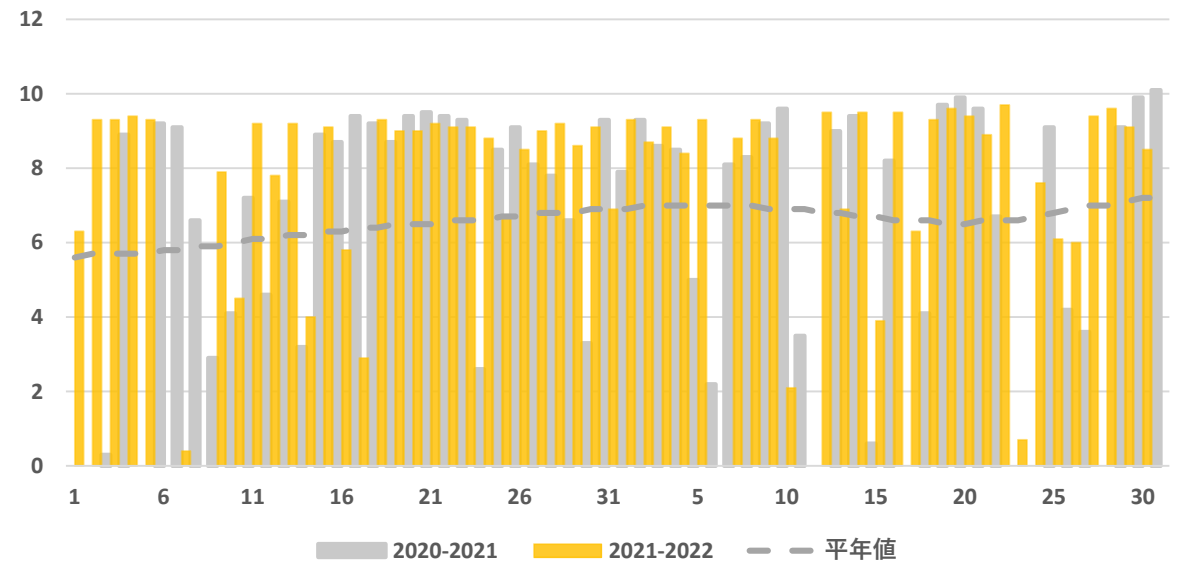
2021年12月～2022年1月 降水量 (mm)



2021年12月～2022年1月 平均気温 (°C)

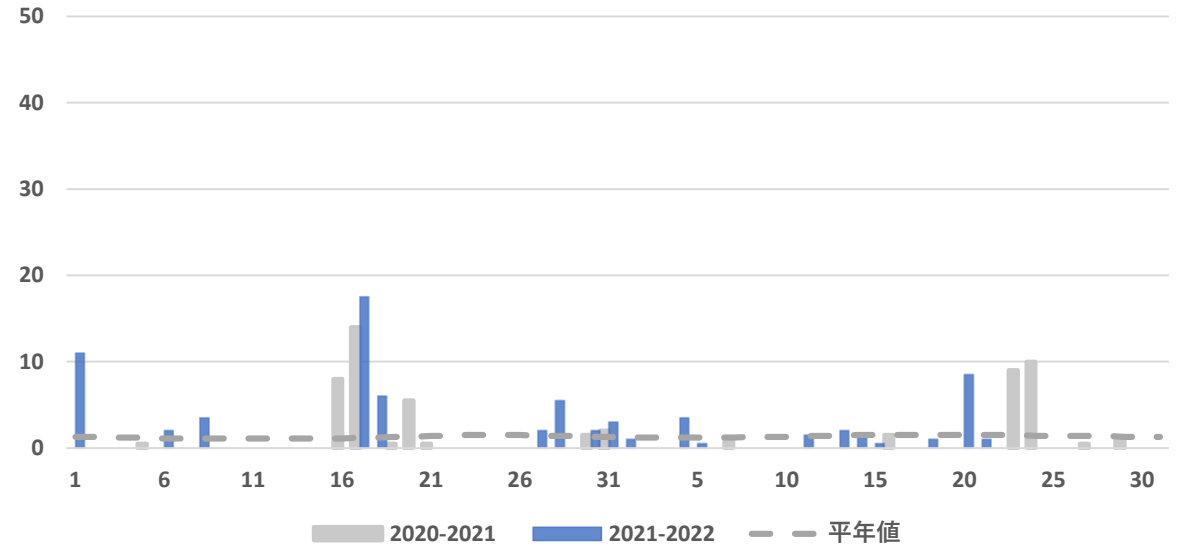


2021年12月～2022年1月 日照時間 (h)

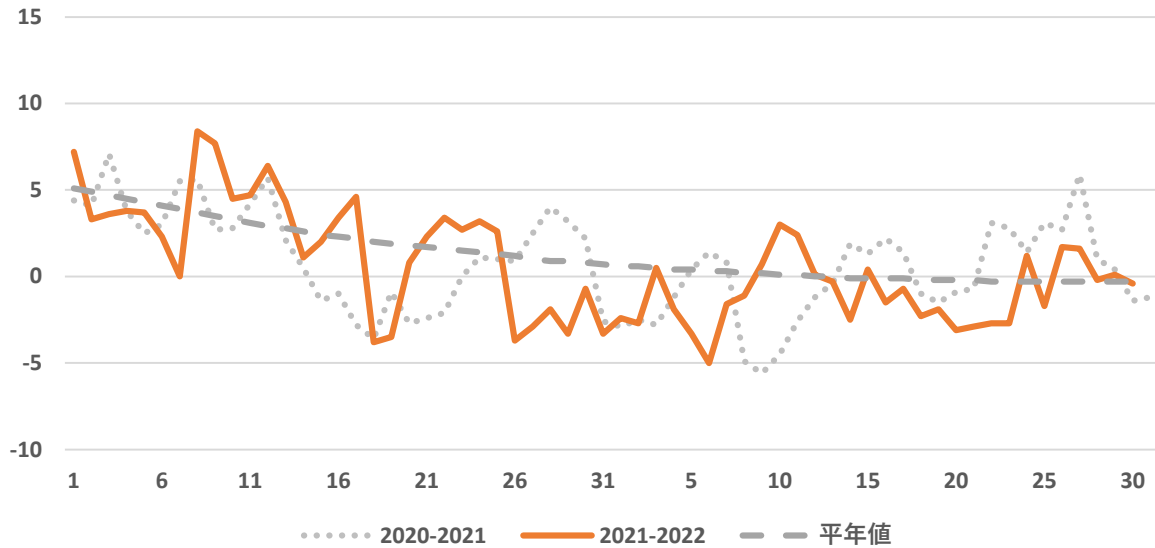


気象情報
沼田（標高439m）

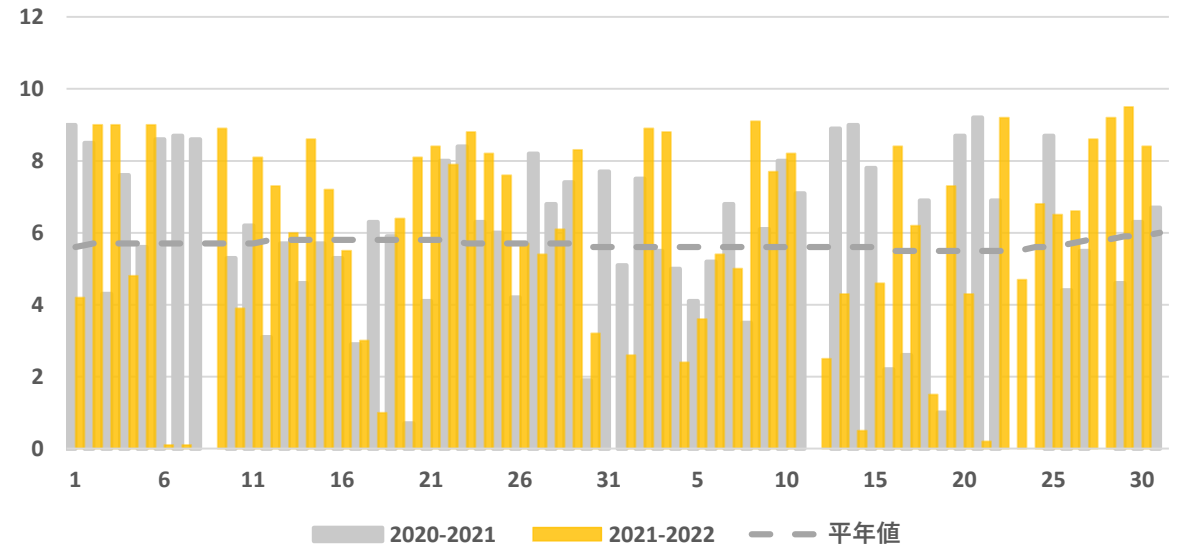
2021年12月～2022年1月 降水量（mm）



2021年12月～2022年1月 平均気温（℃）

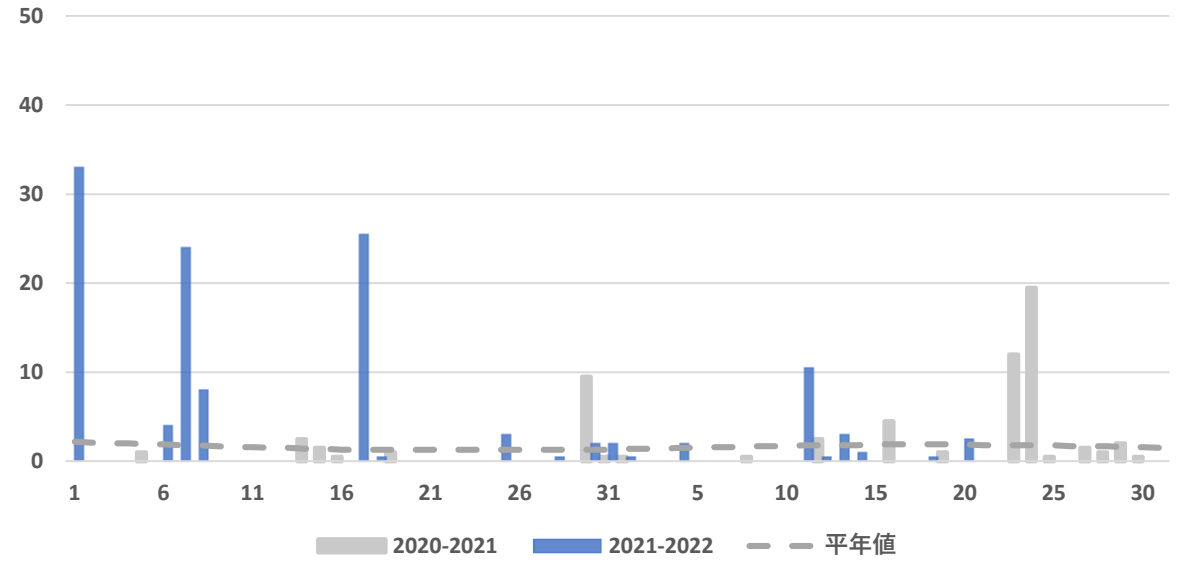


2021年12月～2022年1月 日照時間（h）

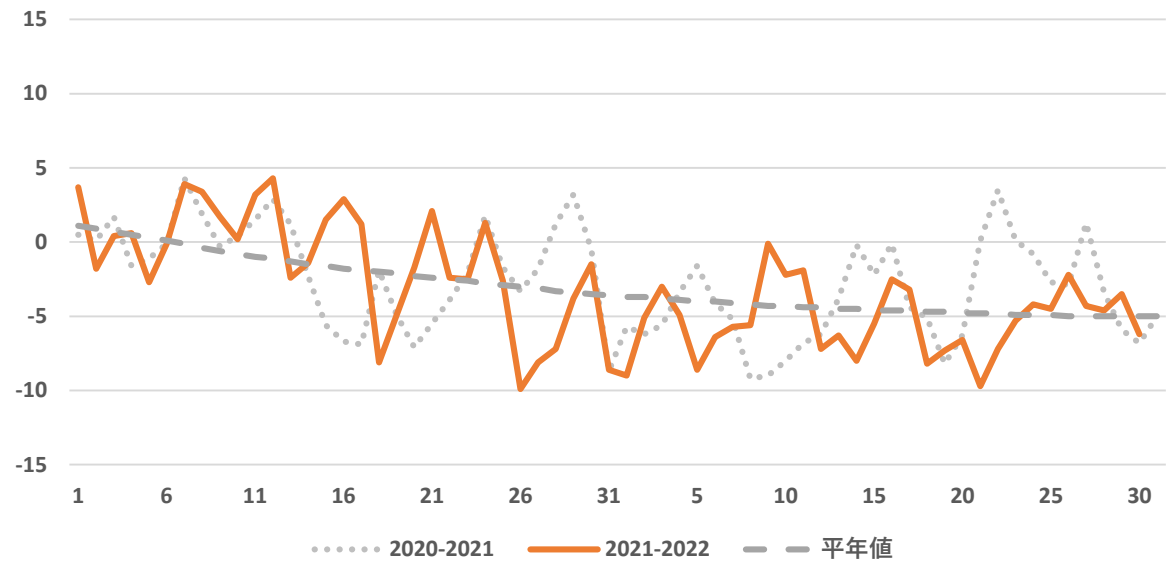


気象情報
田代 (標高1,230m)

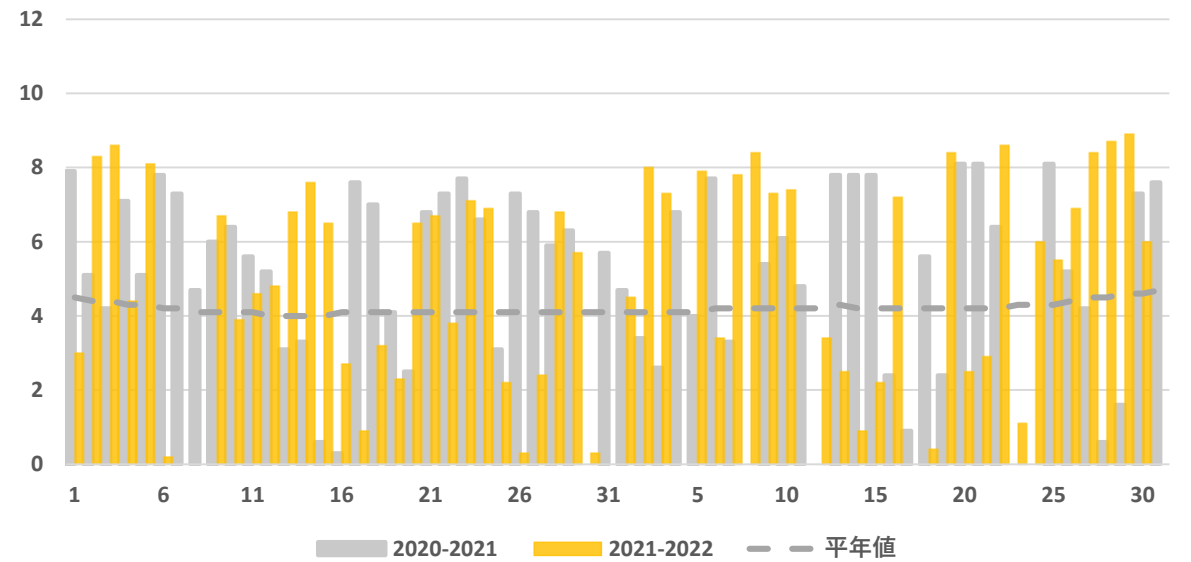
2021年12月～2022年2月 降水量 (mm)



2021年12月～2022年1月 平均気温 (°C)



2021年12月～2022年2月 日照時間 (h)



実証農場情報

キュウリ・ナスをはじめとした施設野菜の栽培状況やGAPへの取り組みなど、園芸作物生産実証農場の今をご紹介します。

■キャベツ（定植：9/10）

ふゆおこ、YR銀次郎、冬そだち、夢いぶき、彩音、晩抽冬982、舞みどり、YKK554、YSC-163、N-243

■ハウスレタス（定植：10/29、11/16）

10/29定植：Jプレス、逸香、YLL243

11/16定植：クールガイ、燦香、レスリー

■促成キュウリ（定植：1/17）

ニーナZ

1/20（木）レタスの品種調査会を開催しました



園芸作物生産実証農場のパイプハウスにて、10/29定植の3品種（品種は上部に記載）の品種比較をおこないました。

調査会では、球径、球高、芯径、芯高、調整前重、結球重、糖度等を計測しました。

昨年末からの寒波により生育が急激に減速した状況での調査であり、全体的に生育のバラツキは大きい傾向にありました。

10月定植のレタスは1月中旬より出荷開始され、1月31日までの出荷を予定しています。

JAみどりの風

旬のおいしい野菜や果物をご紹介します。新鮮で安心・安全な農産物を販売するJAの直売所、農家の奥さま直伝のレシピ等も必見！

群馬テレビで放送中！

■本放送

毎週月曜日 21:00～21:30

■再放送

毎週日曜日 8:00～8:30

1/31（月） 毎日の健康に 牛乳パワー

榛名酪連の牛乳・乳製品の生産の様子を特集します。牛乳をつかったおすすめレシピも紹介します。

2/7（月） お野菜キングダムⅡ<2月号>

家庭菜園企画『お野菜キングダム』。

2月号として、エンドウ豆、玉ねぎの様子や大根・カブのトンネル栽培の様子もお伝えします。里芋をつかった料理も紹介します。

JA全農ぐんま 公式SNSのご紹介



酪農畜産課
@Jazennohgunma

生産振興課
@zennoh32seisan



酪農畜産課
<https://www.facebook.com/zennoh.gunma.rakunouchikusan/>
渋川家畜市場
<https://www.facebook.com/zennoh.gunma.shibukawa/>

フォロー・いいねを
お願いします！



編集後記

もうすぐ立春ですが、まだまだ寒い日が続いています。今週末には強い寒気が流れ込むとの予報もあります。農作物の管理などにご注意下さい。

営農経済トピックは、各部署等からの情報をまとめ、毎週月曜日に発信しています。

情報内容へのご意見・ご要望をおまちしております。

園芸部 生産振興課

TEL：027-220-2046